

# Dietwiller

Bulletin annuel 2019 - Janvier 2020



# Bonne Année 2020 !

# Sommaire

Le mot du Maire.....	p. 3
Le mot du Député.....	p. 4
Le mot du Président de M2A.....	p. 5
Mulhouse Alsace Agglomération et vous !.....	p. 6
Budget 2019.....	p. 7
A l'école maternelle.....	p. 8
A l'école élémentaire.....	p. 9
Périscolaire.....	p. 10-11

## L'ÉTAT-CIVIL

Naissances, mariages, décès.....	p.12
Grands anniversaires.....	p.13
Noces d'or.....	p.13

<b>FÊTES ET VOEUX</b> .....	p. 14
-----------------------------	-------

<b>MAISONS FLEURIES</b> .....	p. 15
-------------------------------	-------

## LA COMMUNE A FAIT POUR VOUS

Les jeunes au travail.....	p. 16
Environnement - qualité de vie.....	p. 16 à 19
Circuit des Collines de Dietwiller.....	p. 20-21
Journée Citoyenne du 25 mai 2019.....	p. 22-23
Fête de la musique et bal folk.....	p. 24-25
« Filature Nomade ».....	p. 26
Jeunes Agriculteurs.....	p. 27

<b>PATRIMOINE</b> .....	p. 28 à 31
-------------------------	------------

<b>LES TRAVAUX</b> .....	p. 32-33
--------------------------	----------

<b>LES SAPEURS POMPIERS</b> .....	p. 34-35
-----------------------------------	----------

<b>AMICALE DES DONNEURS DE SANG</b> .....	p. 36
---	-------

<b>RENCONTRE</b> .....	p. 37
------------------------	-------

## ASSOCIATIONS

Association de Jumelage.....	p. 38
Amicale des Associations.....	p. 39
Ensemble Vocal la Barcarolle.....	p. 40
Les Arboriculteurs.....	p. 41
Association Sports et Loisirs (ASL).....	p. 42
Le Petit Atelier.....	p. 43
Conseil de Fabrique.....	p. 44

## RENSEIGNEMENTS UTILES

Liste des associations.....	p. 45
Carte d'identité, Passeport.....	p. 46-47
Liste électorale.....	p. 48
Les autorisations d'urbanisme.....	p. 48
Recensement citoyen.....	p. 49
A votre service !.....	p. 50
Adresses utiles.....	p. 51

### Directeur de la publication :

Christian FRANZ, Maire

### Tirage :

650 exemplaires

Diffusé gratuitement

### Dépôt légal :

Janvier 2020

### Photos :

Commune de Dietwiller

### Conception et impression :

Im'serson, Wittenheim



**Chères Dietwilleroises, chers Dietwillerois,**

L'année 2019 commence avec un mouvement des « Gilets jaunes » qui perdure. Elle s'achève avec des grèves pour protester contre la réforme des retraites.

A un niveau plus général, d'après le 4e rapport du GIEC (Groupement d'Experts Intergouvernemental sur l'Evolution du Climat), «le réchauffement du climat ne fait aucun doute. Il est désormais attesté par l'augmentation observée des températures moyennes de l'air et de l'océan, la fonte généralisée de la neige et de la glace, et l'augmentation du niveau moyen de la mer»...

Entretemps, le 16 juillet, l'Allemande Ursula von der Leyen est élue à la tête de la Commission Européenne pour un mandat de cinq ans. Dans sa première déclaration, cette maman de sept enfants a invité tous les eurodéputés à travailler ensemble «de façon constructive». Elle ajoute « qu'il s'agit d'une Europe unie et forte». Soyons optimistes pour cette nouvelle mandature.

A l'échelle de notre agglomération, les représentants de M2A et des communes ont voté le Plan Local d'Urbanisme Intercommunal (PLUi) pour le 1<sup>er</sup> janvier 2020. C'est un pas de plus vers la confiance entre les parties prenantes. Il nous incitera au débat sur les enjeux de notre bassin de vie en intégrant une vision globale de notre territoire.

A Dietwiller, lors de sa séance du 11 avril 2019, après cinq années de travail, le Conseil Municipal a « approuvé » son Plan Local d'Urbanisme (PLU). Comme indiqué plus haut, il est intégré tel quel au PLUi de M2A depuis le 1<sup>er</sup> janvier 2020.

Notre Journée Citoyenne s'est déroulée le 25 mai : C'était, une fois de plus, l'occasion pour les Dietwillerois d'être utiles à la communauté et de se rencontrer dans la bonne humeur. Un grand Merci à vous tous qui avez participé ! Un grand Merci au personnel communal ! Un grand Merci à nos chasseurs qui nous ont enchantés en nous conviant à un excellent repas.

L'aire de jeux à côté de la salle des fêtes est maintenant achevée. Les jeunes, les familles, et les moins jeunes ont enfin un endroit pour pratiquer certains sports, se détendre et se rencontrer.

La charpente et la couverture du presbytère ont été totalement rénovées. Cet édifice date de la fin du XVI<sup>e</sup> siècle. Sa restauration devait rester fidèle aux caractéristiques de ce bâtiment patrimonial.

L'agrandissement de la cuisine de la salle des fêtes est un besoin ressenti par tous les utilisateurs. Après les études et les appels d'offres, le chantier devrait démarrer ce printemps.

Des habitants et des élus ont mis ensemble en place un sentier pédestre sur le ban de notre commune. C'est un très bel exemple de collaboration pour le bien-être de tous. Je félicite ce groupe de personnes pour cette réalisation et l'encourage à aller plus loin encore dans cette démarche. Pour une bonne santé physique, je vous encourage tous à pratiquer la marche dans nos sentiers et nos chemins, ceci bien évidemment dans le respect de la propriété privée, de l'environnement et en particulier des prairies.

Bienvenue aux nouveaux habitants. J'espère que vous aurez plaisir à vivre dans notre village et que vous vous y sentirez chez vous.

Je tiens à saluer et à remercier chaleureusement pour leur travail, leur implication, et leur disponibilité toutes les forces vives qui œuvrent pour la communauté : les associations, les enseignants, les agents communaux et les élus.

**Toute l'équipe municipale se joint à moi pour vous souhaiter ainsi qu'aux personnes qui vous sont chères une excellente année 2020 !**

J'adresse également des vœux d'espoir, de bonne santé et de prompt rétablissement à celles et ceux qui sont touchés par la maladie.

Votre Maire  
Christian FRANTZ



**Mesdames et Messieurs,**

2019 a été une très bonne année pour notre territoire, pour notre Alsace.

Dans un an, nous verrons la création de la Collectivité Européenne d'Alsace (CEA) avec de nouvelles compétences. C'est une vraie avancée, une nouvelle fierté pour nous de réapparaître comme territoire. C'était d'ailleurs la priorité de ma campagne électorale lorsque je disais « l'Alsace est en marche ». Si l'Alsace est de retour ce n'est pour moi qu'une première étape.

Autre grand sujet, la fermeture de la centrale de Fessenheim qui est maintenant actée pour 2020. Le risque nucléaire va donc disparaître et je crois que c'est une bonne nouvelle pour nous toutes et tous. Il nous faut en revanche montrer toutes nos qualités, toute notre détermination pour implanter de nouvelles activités et prouver la vitalité du sud Alsace.

S'agissant de StocaMine, je crois avoir été à l'origine du changement de position du gouvernement. 2020 verra la décision finale être prise après une ultime étude qui est en cours. Nous aurons alors besoin de nous rassembler tous pour obtenir le meilleur pour nos enfants et petits-enfants. Je reste très vigilant sur la suite des opérations.

Sur l'emploi, j'ai obtenu que la subvention des Maisons de l'Emploi soit maintenue. Le chômage a baissé en 2019, les promesses d'embauches n'ont jamais été aussi élevées dans notre pays. Il faut donc continuer à nous battre et être présent pour accompagner chaque français au chômage pour lui trouver un parcours adapté pour retrouver un emploi.

En un an j'ai rencontré 120 associations, j'ai fait 400 déplacements, je suis venu plusieurs fois à Dietwiller. Le

nombre d'associations, de bénévoles est bien plus important en Alsace que dans le reste de la France. Notre défi commun est maintenant de pouvoir impliquer les plus jeunes qui ont tendance à moins s'engager dans les activités collectives. Là encore il faudra montrer beaucoup de détermination pour y arriver.

L'hôpital est aussi une de mes priorités pour notre territoire. Il est en crise. On doit pouvoir y aller à tout moment en toute confiance. Un des problèmes est que le nombre de patients a doublé en 20 ans. J'ai donc déposé une proposition de loi avec certains de mes collègues qui devait permettre de disposer de « points d'accueil pour soins immédiats » pour des maladies simples et désengorger ainsi les services d'urgences.

Les sujets sont nombreux et mes actions quotidiennes et je n'ai bien sûr pu aborder que peu de mes sujets mais je remercie chaleureusement M. le Maire de m'avoir donné la parole. Je tiens à vous souhaiter une année 2020 exceptionnelle et sachez que je suis là pour vous représenter mais aussi pour vous écouter et vous défendre.

Bruno FUCHS



## Mesdames et Messieurs,

C'est avec grand plaisir que je réponds à l'invitation de votre commune de m'adresser à vous dans votre bulletin municipal. 3e agglomération du Grand Est, Mulhouse Alsace Agglomération avance et innove dans tous les domaines.

**En matière d'emploi, de formation et de développement économique,** nous multiplions les « Forums pour l'emploi » en partenariat avec nos communes : Wittenheim, Ottmarsheim, Pfstatt, Illzach, Mulhouse... Grâce à notre démarche « Mulhouse Alsace Attractiv » lancée en partenariat avec la CCI et à laquelle 150 dirigeants et chefs d'entreprises ont participé, nous voulons faire venir plus d'entreprises, plus de salariés qualifiés, plus d'étudiants, plus de touristes, pour créer toujours plus de richesses et d'emplois tout en permettant aux habitants de s'épanouir et de partager ce sentiment de fierté d'appartenir à notre territoire.

**En matière de développement durable et de qualité de vie,** notre Plan Climat a permis, en 12 ans, une baisse massive de 36% des émissions de gaz à effet de serre tout en augmentant de 24% la production d'énergie renouvelable... Cette démarche s'inscrit dans notre politique volontariste de transition énergétique qui a permis la mise en place d'un service de location de vélos à assistance électrique et de bus 100% électriques et bientôt au gaz naturel bio.

**D'ailleurs dans le domaine des transports, notre agglomération est à la pointe et développe fortement son offre de transports en commun et de mobilités douces** avec notamment notre Compte Mobilité (une première en Europe) qui permet, depuis plus d'un an maintenant, d'utiliser différents modes de déplacement avec une seule et même application. Dans le même temps, notre nouveau réseau de bus Soléa, qui irrigue tout le territoire depuis septembre et que nous continuons d'améliorer, est un bel exemple de compromis dynamique et de

co-construction avec nos élus en charge des transports, les maires et leurs conseils municipaux, notre service, et la population.

**Co-construire pour l'avenir du territoire est une des forces de notre intercommunalité,** une méthode de gouvernance reconnue à travers la France. Chaque jour, nous travaillons en effet avec l'ensemble des maires, conseillers communautaires, élus municipaux et société civile pour développer toujours plus d'équité et de solidarité entre les 39 communes qui composent notre agglomération.

**Oui, la solidarité fait partie intégrante de l'ADN de notre territoire et les services quotidiens aux familles se développent pour favoriser la vie de tous les habitants et renforcer l'attractivité de notre territoire :** offre de piscines pour accroître et harmoniser le « savoir nager » sur tout le territoire, offre de crèches et de sites périscolaires (102 sites au total sur le territoire), soutien aux aînés avec le développement des avantages proposés par la carte gratuite Pass'Temps pour les 65 ans et plus, soutien des aides pour le maintien à domicile...

**Enfin, la solidarité se tisse également dans chacune des 39 communes de notre agglomération à travers la Journée citoyenne que j'ai initiée en 2008** et qui aujourd'hui se réalise dans plus de 2 000 communes à travers la France. Dietwiller est au rendez-vous chaque année avec enthousiasme et conviction. Pour votre engagement citoyen, je tenais à vous remercier.

Vous l'aurez compris, j'ai à cœur de fédérer toutes les énergies positives pour développer notre territoire, élus municipaux et communautaires, agents, entreprises, associations et citoyens : faire ensemble pour mieux vivre ensemble et pour aller plus loin.

C'est avec ce message fraternel que je vous souhaite, à toutes et à tous, une très belle année 2020 !

Bien respectueusement,

Fabian JORDAN,  
Maire de Berrwiller  
Président de Mulhouse Alsace Agglomération  
Président du Pôle métropolitain d'Alsace



## 39 actions pour 39 communes :

Tour d'horizon d'une année de réalisations pour la 3<sup>e</sup> agglomération du Grand Est avec près de 280 000 habitants soit le tiers de la population du Haut-Rhin.

### → Un territoire attractif

Innovation - Industrie du futur - Attractivité économique - Emploi - Tourisme

- 1- 1<sup>re</sup> édition des Vœux au monde économique en partenariat avec la CCI Alsace Eurométropole;
- 2- Pacte Offensive Croissance Emploi avec la Région Grand Est et six intercommunalités du Sud Alsace;
- 3- Obtention du label international IBA Basel pour le quartier industriel de DMC;
- 4- 1<sup>er</sup> stand m2A au salon « BE 4.0 », 1<sup>er</sup> salon professionnel du Grand Est;
- 5- Pose de la 1<sup>re</sup> pierre de la Maison de l'Industrie en partenariat avec l'UIMM;
- 6- « Pacte de Destination Alsace » avec l'Agence Régionale de Tourisme Grand Est, 5 sites touristiques majeurs et l'Office de Tourisme de Mulhouse et sa région;
- 7- Lancement du portail internet de l'attractivité économique : [attractiv.mulhouse-alsace.fr](http://attractiv.mulhouse-alsace.fr);
- 8- Trophées des clauses sociales de la MEF Sud Alsace : 250 000 heures d'insertion réalisées, 600 salariés bénéficiaires;
- 9- Camping de l'ILL : classement 3 étoiles, obtention du label Qualité Tourisme;
- 10- Obtention du label « Territoire Vélo » pour le développement du cyclotourisme;
- 11- 5 forums pour l'emploi organisés sur le territoire : Illzach, Ottmarsheim, Pfastatt, Wittenheim, Wittelsheim;
- 12- Convention de développement avec la Chambre de Métiers d'Alsace;

### → Un territoire responsable

Mobilités - Mix énergétique - Environnement - Agriculture d'avenir - Transition énergétique - Réduction des déchets

- 13- Lancement du nouveau Plan Climat à Kingersheim et mise en place du Conseil Participatif « Plan Climat »;
- 14- 1<sup>er</sup> anniversaire du « Compte Mobilité », une seule application mobile pour gérer les déplacements dans l'agglomération;
- 15- Présentation avec le SIVOM de la Politique Déchets 2030 avec distribution de 30 000 bacs sur 7 nouvelles communes;
- 16- 1<sup>re</sup> édition des Conférences (R)Evolution sur l'innovation en matière de réduction des déchets;
- 17- Mise en place des premiers panneaux d'informations « Sentiers pédestres - Biodiversité » à Bollwiller et Rixheim;
- 18- Création du jeu éducatif « Biodivertissons » à destination des jeunes publics et des sites périscolaires;
- 19- Concours de fabrication d'un abri à hérissons;
- 20- Mise en circulation de 5 nouveaux bus électriques Soléa;
- 21- Lancement du nouveau réseau de bus Soléa avec nouveau ticket 1h;
- 22- Pose du 1<sup>er</sup> clou de la Cité du Réemploi, lieu totem de l'économie circulaire à Sausheim/Illzach;
- 23- Sensibilisation à la prévention et à la réduction des déchets : 2<sup>e</sup> édition « J'adopte des poules » et 3<sup>e</sup> défi « Objectif Zéro Déchet »;

### → Un territoire solidaire

e-services - Périscolaire et Petite Enfance - Séniors - Sport - Habitat - Cohésion sociale

- 24- Aventure citoyenne : 600 jeunes citoyens mobilisés;
- 25- Signature du Contrat Enfance et Jeunesse avec la CAF;
- 26- Adoption du SCoT et passage au PLUi avec sa charte de gouvernance;
- 27- Développement du savoir-nager avec 3 000 cartes Splash distribuées;
- 28- Nouveau plateau technique médicalisé au Centre Sportif Régional Alsace;
- 29- Le « MON » (Mulhouse Olympic Natation), club d'intérêt communautaire, lauréat de l'appel à projet « Aisance Aquatique »;
- 30- Convention de partenariat avec l'Université de Pékin : accueil et formation de 19 jeunes volleyeurs chinois;
- 31- Obtention du label « Terre de Jeux 2024 » en vue des JO de Paris 2024;
- 32- Développement des services en ligne sur notre plateforme « e-services » avec les activités aquatiques à la carte;
- 33- Soutien aux aînés avec la Carte Pass'Temps Seniors;
- 34- 1<sup>re</sup> édition de « PériFéerique », événement ludo-éducatif;
- 35- 2<sup>e</sup> participation au « Tour Alsace »;

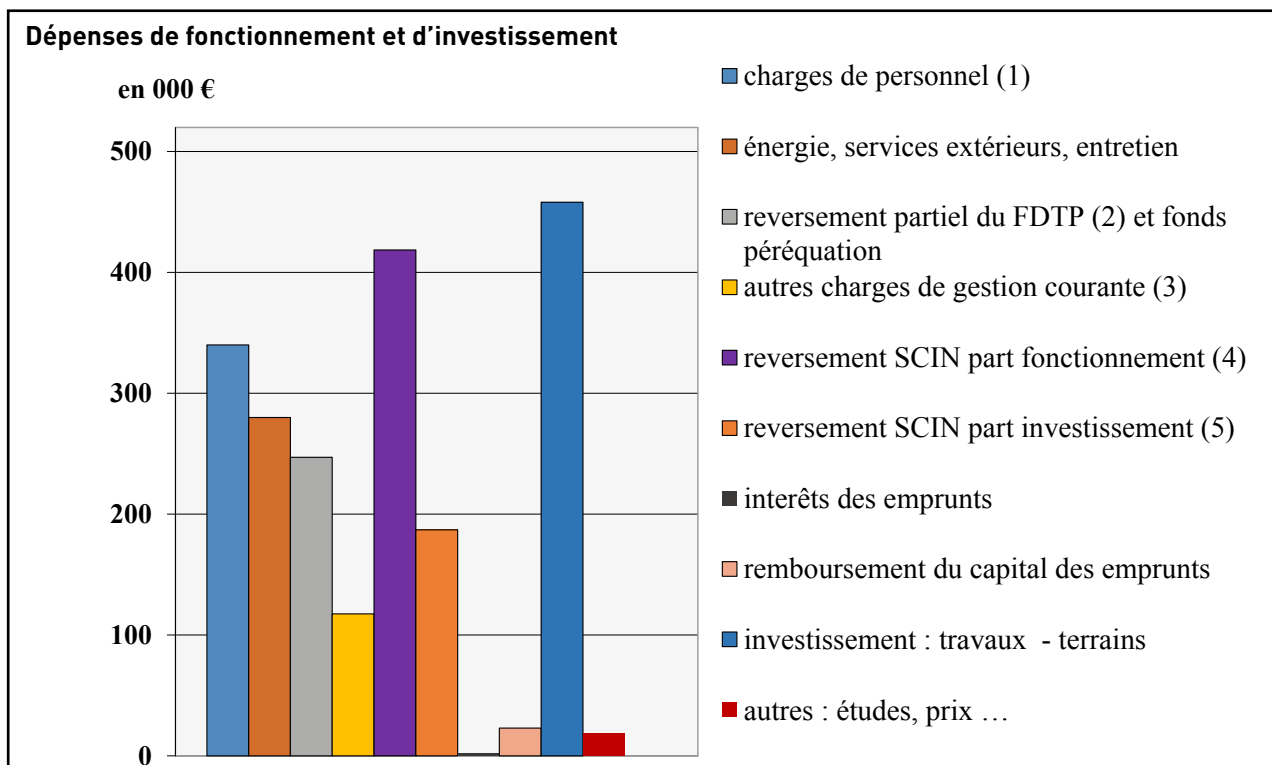
### → La mobilisation d'un territoire

- 36- Naissance du Pôle Métropolitain d'Alsace : extension aux intercommunalités de Saint-Louis et Haguenau;
- 37- Poursuite des travaux du Conseil de Développement, différents avis rendus sur le tourisme et l'habitat;
- 38- 3<sup>e</sup> édition des Portes Ouvertes m2A : 40 visites insolites d'équipements communautaires et des lieux remarquables dans les communes de l'agglomération;
- 39- Création du Service d'Appui aux Communes.

➤ Dépenses : 2 092 000 €

➤ Recettes : 2 238 000 € (dont 350 000 € d'autofinancement)

➤ Ces estimations seront à valider lors du vote du Compte Administratif par le Conseil Municipal début 2020.



**(1) Charges de personnel** : administration, service technique et nettoyage, ATSEM école maternelle (environ 10 équivalents temps plein)

**(2) Reversement** du Fonds Départemental de la Taxe Professionnelle et Fonds de Péréquation

**(3) Indemnités** des élus, subventions, participations aux organismes de regroupement

**(4) et (5) Reversements** au **Syndicat des Communes de l'Île Napoléon** :

- **Travaux de voirie** : remboursement d'un emprunt sur 15 ans pour la rénovation de la Valbonne - 2012 ; voirie rue des Coteaux - 2013, travaux d'éclairage allée de la Hardt, rue de Landser et rue des Paysans - 2017/2018 ; plateau sportif et aire de jeux -2019

- **Bâtiments** : Construction de l'école maternelle et rénovation thermique et mise en accessibilité de l'école élémentaire - 2014/2016

**(6) Des opérations d'ordre**, sans incidence sur la trésorerie ont été inscrites en dépense et en recette

## LES PRINCIPALES DÉPENSES D'INVESTISSEMENTS ET TRAVAUX EN 2019 (Chiffres arrondis - montants TTC)

Réalisés par la commune	
Presbytère : toiture	170 000 €
Achat terrain - en face de la Vieille Tour	120 500 €
Pompage eau (forage et pompes), arbres, signalisation chemins, panneaux voirie	46 000 €
Remboursement annuel du capital des emprunts	23 000 €
Mairie : rampe accessibilité	28 000 €
Atelier : doublage du faitage, étanchéité	27 000 €
Grange : démontage, stockage	23 000 €
Vieille Tour : cadres pour filets et nettoyage	13 000 €
Mobilier (bibliothèque école maternelle), ordinateurs, garnitures, sono salle des fêtes	20 000 €

# À l'école maternelle

À l'école maternelle, on apprend, on découvre, on manipule en s'amusant. On partage des moments tous ensemble. On ouvre de grands yeux sur la nature et on aime ça ! On se sent responsable face à l'environnement et on apprend à en prendre soin.

C'est ainsi que cette année, nous avons découvert le tri des déchets.

Maintenant, nous savons utiliser la poubelle jaune de notre classe.



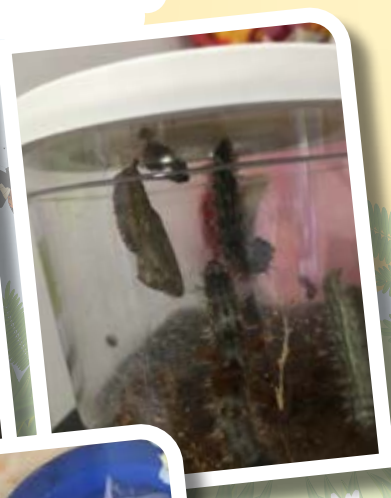
Nous avons adoré jouer avec la neige tous ensemble :



La maîtresse était fière de nos bonhommes de neige.



Nous avons aussi fait un élevage de papillons.



Au printemps, nous avons fait de belles balades et nous avons découvert le land art.



Et nous leur avons donné la liberté, le plus beau des cadeaux.



## Classe verte 2020 :

Les quatre classes de l'école partiront en classe verte à Stosswihr du 3 au 7 mai 2020. Sur place, chaque classe aura un emploi du temps différent, mais plusieurs moments collectifs seront toutefois programmés. Un séjour intense et riche en découvertes !

## Animation « horloges » :

M. Fellmann, habitant de Dietwiller passionné d'horlogerie, est intervenu à l'école pour présenter différentes horloges aux élèves. Les élèves des CM1-CM2 ont même eu la chance de pouvoir découvrir le mécanisme du clocher de l'église du village. Une belle manière de faire de la technologie en situation réelle !



## Comment faire le tour du monde en restant à Dietwiller ?

Depuis la rentrée, la classe de CE1-CE2 de Mme PINTO entretient une correspondance avec une famille alsacienne qui effectue actuellement un tour du monde. Plusieurs pays ont déjà été visités par cette famille : la Chine, la Vietnam, le Laos, la Thaïlande...

La classe de Mme PINTO suit quotidiennement cette famille dans son périple, et découvre ainsi les richesses culturelles de chaque contrée visitée. Chaque nouvelle découverte permet aux élèves de CE1-CE2 de travailler la géographie, les pratiques artistiques, l'expression écrite...

Une façon intéressante de s'ouvrir au monde, tout en restant à Dietwiller !

## Exposition « les objets d'autrefois » :

Les élèves de CP-CE1 ont travaillé sur le thème des objets anciens durant l'année scolaire 2018-2019. Après avoir récolté différents objets dans leur entourage, ils en ont étudié le fonctionnement. Les objets ainsi récoltés ont donné lieu à une exposition temporaire. Les élèves de Mme Scheideck ont ensuite invité les autres élèves de l'école, pour leur proposer une visite guidée de cette exposition. Un beau moment d'échange !



## SIVOM :

Les élèves de CM2 ont visité la station d'épuration et l'usine d'incinération de Sausheim au mois de novembre. Cette visite guidée, fort intéressante, a été proposée par le SIVOM de l'agglomération mulhousienne.



## Randonnée et jeux traditionnels :

Au mois de juin dernier, les élèves de l'école ont effectué une randonnée de 6,5 km pour découvrir le sentier des « collines de Dietwiller » fraîchement balisé par la commune lors des Journées Citoyennes. Un pique-nique a été organisé à l'ombre de la Vieille Tour à midi. Au cours de l'après-midi, des ateliers de jeux traditionnels en bois (de type kermesse) ont été proposés aux élèves de l'école. Cette journée récréative fut très agréable et bien appréciée ! Les enseignants remercient les nombreux parents volontaires qui ont donné de leur temps pour accompagner les élèves durant cette journée.

# Périscolaire

## L'Île aux Copains

L'Île aux Copains est une association qui œuvre pour l'enfance et la jeunesse sur Habsheim et Dietwiller. Notre structure est un lieu d'accueil et de socialisation pour les enfants et jeunes de 3 à 17 ans. Notre but est de permettre à l'enfant de grandir dans un climat stimulant, sécurisant et familial.

Depuis 2003, notre association a pour but de participer au développement de tous types d'activités rendant le territoire vivant, animé et accueillant. C'est pourquoi l'Île aux Copains développe une multitude d'actions.



**Les temps périscolaires :** nous accueillons les enfants autour des temps scolaires sur 2 communes : Habsheim (Centre et Nathan Katz) et Dietwiller.



**Les loisirs des mercredis :** c'est un accueil de loisirs à la carte, le mercredi. En journée, en demi-journée avec ou sans repas, les activités proposées sont organisées autour d'un thème. Activités sportives, culturelles et manuelles + une sortie par mois !



**L'organisation de 19 séjours (en France, en Europe, dans le Monde) :** l'accueil collectif, à travers le séjour de vacances, permet à l'enfant de découvrir un nouvel environnement tant géographique qu'humain.



**Les accueils de loisirs :** pendant les vacances scolaires de la Toussaint, d'hiver, de printemps et d'été, un accueil de loisirs sans hébergement est proposé. Chaque semaine, un thème est décliné au travers de nombreuses activités de bricolages, de cuisine, de sports et de sorties... Ainsi, les enfants peuvent participer et découvrir de nombreux univers !



**Les manifestations :**  
nous organisons sur le territoire de nombreuses actions comme le grand Carnaval de Habsheim, le cinéma de Plein Air de Dietwiller, les Portes Ouvertes, la fête Médiévale, l'Halloween Party et bien d'autres encore !



**Le service ados** est un dispositif d'accueil et d'accompagnement pour les adolescents. D'un accès libre et gratuit, tous les soirs, les mercredis et le 1<sup>er</sup> vendredi du mois, sont organisées des activités diverses et variées pour créer du lien et des projets avec les jeunes. Des permanences ont également lieu au collège de Habsheim sur le temps de la pause méridienne.

## Pour nous suivre :

**Site Internet :** [www.lileauxcopains.fr](http://www.lileauxcopains.fr) **Facebook :** l'île aux copains Habsheim  
**Secrétariat :** 05 passage des Frères Hertzog - 68440 Habsheim  
**Tel :** 03 89 31 74 80.

# L'État-Civil

## NAISSANCES

« L'enfant, c'est un feu pur dont la chaleur caresse ;  
C'est de la gaîté sainte et du bonheur sacré. »

Victor HUGO

Cette année sont arrivés parmi nous :

Arthur WEILLER	8 mars 2019
Lancelot BOUCHER	15 avril 2019
Léon GROSS	2 juin 2019
Mona FURDERER	4 juillet 2019
Mathéo JAEG WEISS	7 août 2019
Charlie LEGRAND	9 septembre 2019
Gaspard LAURENT	11 septembre 2019
Séléna WICK	26 septembre 2019



Félicitations et beaucoup de bonheur aux heureux papas et mamans !  
Bienvenue parmi nous à tous les bébés nés en 2019 !

## MARIAGES

«Soyez-vous l'un à l'autre un monde toujours beau, toujours  
divers, toujours nouveau ; Tenez-vous lieu de tout, comptez  
pour rien le reste.»

Jean de la Fontaine

Mikaël CHIRA et Georgiana Alisia TODEA  
6 avril 2019

Nicolas HOFFMEYER et Mariane TRIOLAIRE  
20 avril 2019

Bruno DA SILVA FERREIRA et Orfilia DOS SANTOS DE CARVALHO  
1er juin 2019

Frédéric TORRE et Nathalie GOLDBERG  
30 juin 2019

Jérémy VOGEL et Alexandra WILLER  
5 juillet 2019

Claus-Uwe RIETH et Karin HELIOPOULOS  
26 juillet 2019

Nicolas TORELLI et Cécile LIEBY  
27 juillet 2019

Julien SARACENO et Margaux FERRANDEZ  
9 août 2019

Guillaume POIMBOEUF et Cécile KATONA  
24 août 2019

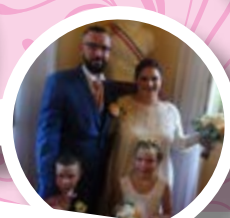
Steve BATTAGLIA et Anaïs BOULAY  
10 décembre 2019



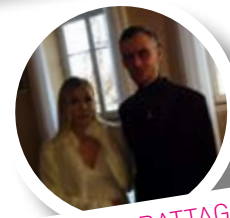
M. et Mme VOGEL



M. et Mme SARACENO



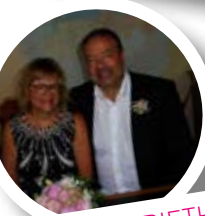
M. et Mme POIMBOEUF



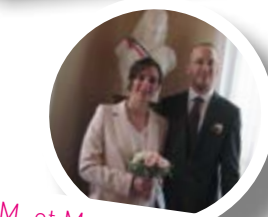
M. et Mme BATTAGLIA



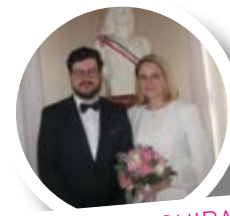
M. et Mme TORRE



M. et Mme RIETH



M. et Mme HOFFMEYER



M. et Mme CHIRA

Toutes nos félicitations à tous les heureux mariés !

## DÉCÈS

« Il y a quelque chose de plus fort que la mort, c'est la présence  
des absents dans la mémoire des vivants. »

Jean D'ORMESSON

Nous ont quittés cette année :

Marie-Thérèse MORILLON	19 janvier 2019
Maniuanh NUTH	28 août 2019
René BLAESY	4 octobre 2019
Elisabeth HISS	19 novembre 2019



Nos sincères condoléances à toutes les familles en deuil.

## GRANDS ANNIVERSAIRES



M. Roger KOERPER  
13 mai 1939 (80 ans)



M. Gérard FIXARIS  
24 juin 1939 (80 ans)



Mme Geneviève DECHIROT  
05 décembre 1939 (80 ans)



Mme Thérèse ROELLINGER  
1er janvier 1934 (85 ans)



Mme Madeleine FAWER  
04 janvier 1929 (90 ans)



Mme Lucie GERUM  
13 février 1924 (95 ans)

Mme RASSER Monique

31 août 1934 (85 ans)

## NOCES D'OR



M. et Mme Jean-Claude MILHAU  
11 janvier 1969 (noces d'or)



M. et Mme Herbert BERNAUER  
04 juillet 1969 (noces d'or)



M. et Mme Gilles SIRJEAN  
29 août 1969 (noces d'or)



M. et Mme Michel BEHRA  
27 décembre 1969 (noces d'or)

# Fêtes et Voeux

## Fête des aînés

En janvier, la Fête des Aînés rassemble les villageois de 65 ans et plus, autour d'un bon repas !



## Voeux du Maire



Les habitants sont invités, en début d'année, à la cérémonie des voeux du maire.

Devant un public attentif, le député, le sénateur, le président de M2A et le maire ont prononcé leurs discours entrecoupés par les chants de l'Ensemble Vocal Kapadenom.

Ce moment convivial s'est terminé par le verre de l'amitié, moment d'échanges entre tous.



## Visite du Saint-Nicolas

Le 6 décembre, Saint-Nicolas a apporté des friandises aux enfants de l'école maternelle.

Après sa 38<sup>ème</sup> année de visite à l'école maternelle, notre Saint-Nicolas est infatigable !



## Promenade du Père-Noël

Dans l'après-midi du 24 décembre, le Père-Noël, dans une calèche tirée par un âne a déambulé dans les rues de Dietwiller. Dans son grand sac, il avait plein de gourmandises !

## RÉSULTATS DU CONCOURS MAISONS FLEURIES 2019

### AGRÉMENT

#### 1<sup>er</sup> prix

M et Mme Dominique VONARB  
 M. et Mme Maurice LAISNE  
 M. et Mme René RAEDERSDORF  
 Mme Doris BENTZINGER  
 Mme Marie-Madeleine MOEBEL  
 Mme Jeanne STRACK  
 M. et Mme Alexandre TRIFILIEFF  
 M. et Mme Bernard HELL  
 M. et Mme Philippe STEIB  
 M. et Mme Didier HENNER  
 M. et Mme Eric MULLER  
 Mme Geneviève PILNARD

#### 2<sup>ème</sup> prix

M. et Mme Serge RUETSCH  
 M. et Mme Julien BELTZUNG  
 M. et Mme Charles SCHWEITZER  
 Mme Jeanne BAUMANN  
 Mme Dany STOECKLEN  
 M. et Mme Serge MANTEL  
 Mme Monique RASSER  
 M. et Mme Jean-Claude HOFFMEYER  
 M. Pierre UEBERSCHLAG  
 M. et Mme Henri PROBST  
 Mme Suzanne SCHULLER  
 et Mme Salomé KNITTEL  
 M. et Mme Jean-Paul DROHMANN  
 M. et Mme Pascal ARNOLD  
 M. Frédéric SCHUTZ  
 et Mme Catherine WISS

#### Encouragements

M. et Mme Charles GERUM  
 M. et Mme Philippe MEUNIER  
 M. et Mme Francis BISSINGER  
 M. Steve POUSSARD  
 et Mme Christelle KLEINHANS  
 M. et Mme Louis RIDEAU  
 M. Philippe THAMBERGER  
 et Mme Yvette DIETSCH  
 M. et Mme Bernard MEYER  
 M. et Mme Gilbert HABY  
 M. et Mme Patrick CHASSARA  
 M. et Mme Louis BACH  
 M. et Mme Hervé BOHRER



fleurs de M. et Mme WENTZEL

### MAISONS FLEURIES

#### 1<sup>er</sup> prix

M. et Mme Gérard KEMPFER  
 Mme Christiane BURGER  
 M. et Mme Marc VERA  
 Mme Véronique MEYER  
 M. et Mme Jean-Jacques HELFENSTEIN

#### 2<sup>ème</sup> prix

M. et Mme Gérard FIXARIS  
 M. et Mme André HOFFSTETTER  
 M. et Mme Georges WINTENBERGER  
 M. et Mme Patrizio PURIFICATO  
 M. et Mme André FLEURANCE  
 M. et Mme Bertrand RETIERE  
 M. Pascal FEUERMANN  
 et Mme Angelina FERNANDES

### MAISONS FLEURIES et AGREMENT

#### 1<sup>er</sup> prix

M. et Mme Arnaud SCHULLER

#### Pour leurs belles fleurs, FÉLICITATIONS également à

M. et Mme René WENTZEL  
 Mme Odile JARDINIER  
 M. et Mme Henri FURDERER  
 M. et Mme Pierre STRUSS  
 M. Sary NUTH  
 M. et Mme Jean-Marc FISCHER



# Les jeunes au travail



En été, la mairie embauche des jeunes qui s'appliquent au désherbage, à la peinture et autres travaux de nettoyage. Une belle occasion pour eux de découvrir le monde du travail dès 16 ans !

En 2019, 3 jeunes ont travaillé pour la commune : Lucas HOFFART, Quentin HELL et Raphaël JUD.



Quentin HELL



Lucas HOFFART



Raphaël JUD

Opération « une naissance, un arbre ».



Depuis 2009, un arbre fruitier qui grandit avec l'enfant, symbole de la terre nourricière, est offert aux nouveaux bébés du village.

## Environnement Qualité de vie

Rencontre intergénérationnelle  
pour la journée « Haut-Rhin Propre ».



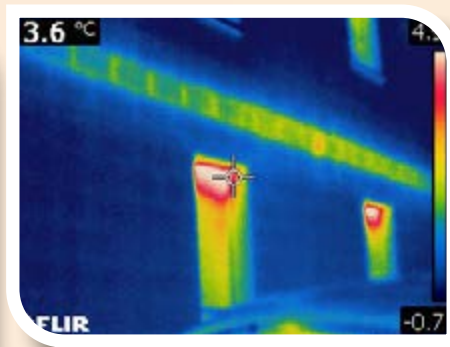


## Maîtrise de l'énergie

Courant février, M. Frédéric MOUBE, de l'Agence Locale de la Maitrise de l'Energie, a proposé une « balade thermique » aux villageois. Ceux-ci ont pu observer, à l'aide d'une caméra conçue à cet effet, les déperditions de chaleur sur les maisons.



Différence de chaleur entre le rez-de-chaussée chauffé et le 1<sup>er</sup> étage qui ne l'est pas.



Pont thermique (liaison dalle/mur) paroi isolée de l'intérieur.



Radiateurs sous les fenêtres chauffant la paroi extérieure.

## Opération « un carré pour la biodiversité »

Garder un espace enherbé pendant toute une saison de végétation, sans intervenir, sans tondre, sans apporter d'engrais ni de pesticides doit permettre à la flore de se développer naturellement et aux espèces animales qui y sont liées, de s'installer, formant ainsi un petit écosystème, paradis des fleurs sauvages et des papillons.

Carré installé à l'aire de jeux de la Valbonne.

## Fruits

Avez-vous remarqué les raisins à l'entrée du village ? Ils sont pour vous. Attention d'en prendre soin, de ne pas les cueillir avant qu'ils ne soient mûrs et d'en laisser pour tout le monde !



Raisins



Cognassier



## Attribution du Label SAGE pour la renaturation et la protection de deux anciennes gravières

En 2019, la commune de Dietwiller a été récompensée pour la renaturation et la protection de deux anciennes gravières, à travers l'attribution du label SAGE.



Ce label récompense chaque année des actions remarquables visant à protéger la ressource en eau et les milieux aquatiques et répondant à l'un des principaux enjeux du SAGE ILL-NAPPE-RHIN. Les projets labellisés doivent également présenter un caractère exemplaire, innovant, emblématique ou pilote et s'inscrire dans une démarche durable et concertée.

La cérémonie d'attribution du « Label SAGE » 2019, s'est déroulée mardi 17 décembre 2019 au Siège de la Région Grand Est, à Strasbourg, en présence de Bernard Gerber, Vice-Président de la Commission Environnement de la Région Grand Est, Président de la Commission Locale de l'Eau (CLE) du SAGE, et de Corinne Pelouin-Hadrane, Cheffe du service territorial Rhin supérieur et Ill de l'Agence de l'eau Rhin-Meuse.



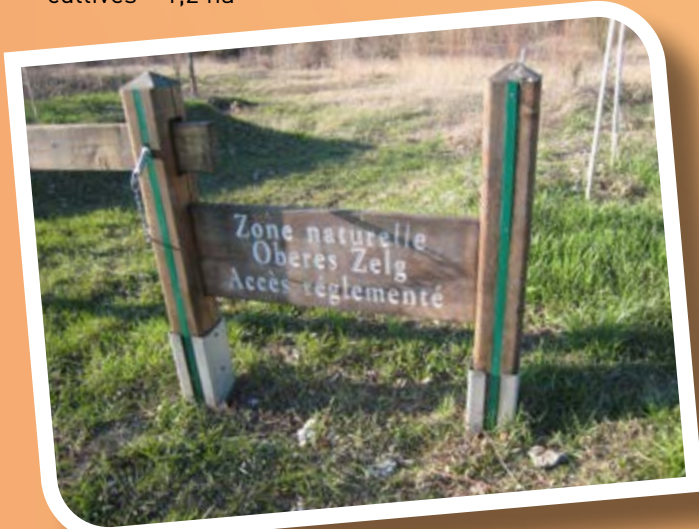
### Où se situent les deux anciennes gravières ?

Grande gravière – Oberes Zelg :  
située dans la zone d'activité – 3,9 ha

Petite gravière – Sandgrüaba vùm Mayahàrdt :  
située entre la voie ferrée, la forêt de la Hardt et des champs cultivés – 1,2 ha



La grande gravière en juin 2018



Entrée de la grande gravière



La grande gravière en décembre 2019

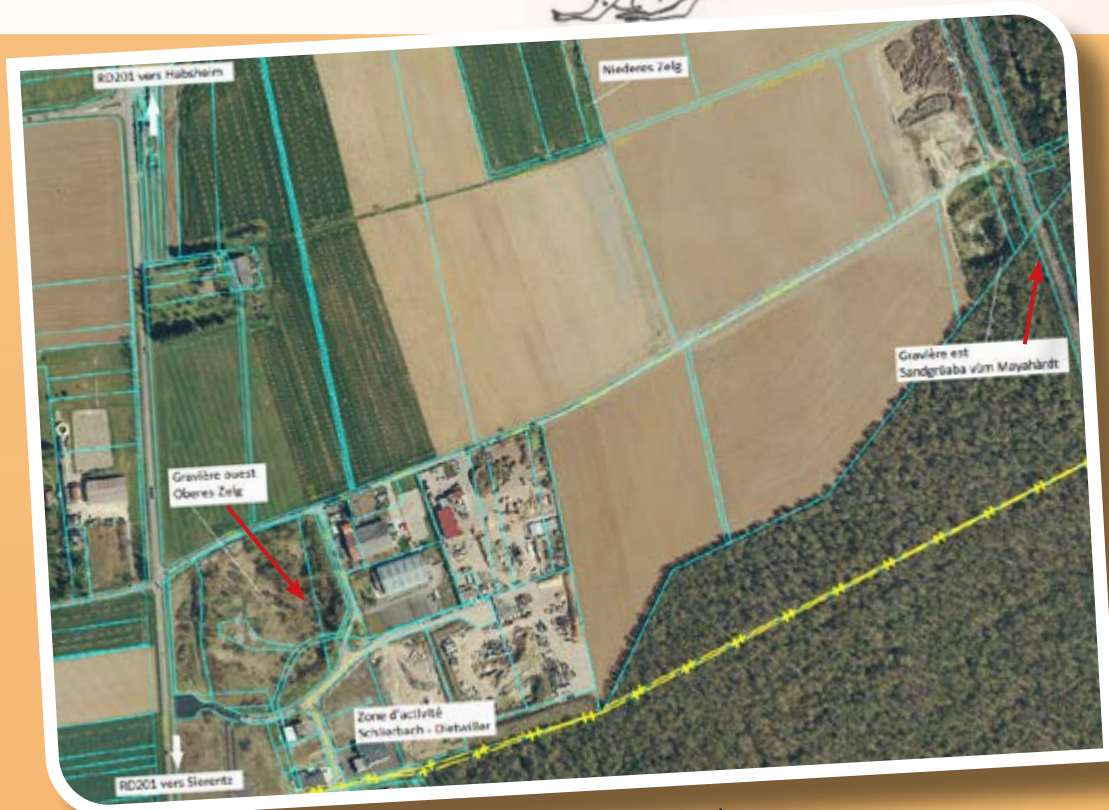
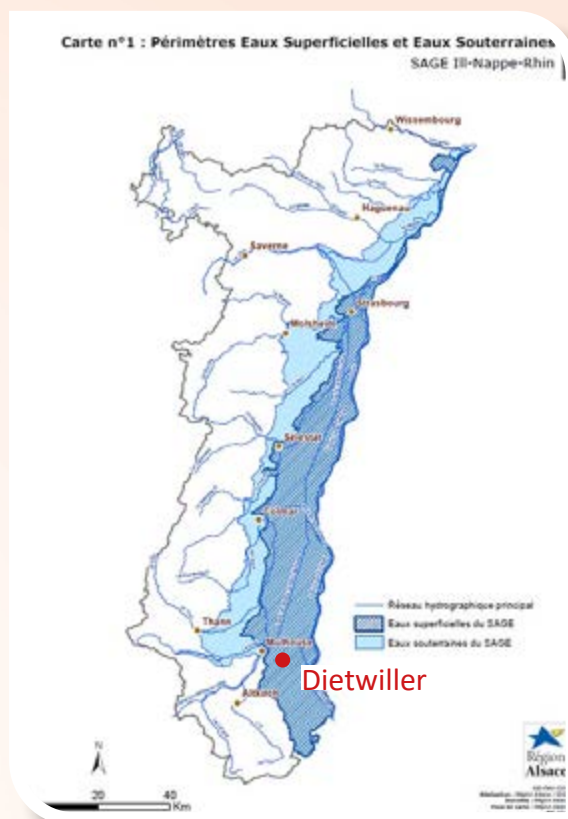


## Qu'est-ce que le SAGE ?

Le Schéma d'Aménagement et de Gestion de l'Eau est un outil de planification, institué par la loi sur l'eau de 1992, visant la gestion équilibrée et durable de la ressource en eau. L'abondance de l'eau en Alsace nous a fait parfois oublier son rôle déterminant pour la vie quotidienne : l'alimentation en eau potable, les besoins pour la production industrielle et agricole, la production d'électricité, le transport fluvial, l'assainissement, entres autres. Or, en raison du développement démographique et économique, son abondance en qualité a pris fin. Ainsi, la bonne eau que l'on croyait jusqu'alors être un bien gratuit est devenue une ressource patrimoniale rare.

L'objectif du SAGE ILL-NAPPE-RHIN est de définir comment, grâce à une solidarité bien gérée, parvenir à préserver et restaurer la qualité de la nappe et des milieux aquatiques en lien avec celle-ci que sont les cours d'eau et les zones humides.

Le périmètre du SAGE correspond approximativement à la plaine d'Alsace, la nappe phréatique rhénane étant le facteur commun à l'ensemble du périmètre. Ainsi, pas moins de 322 communes, pour une superficie proche de 3600 km<sup>2</sup>, sont concernées.



Source : Fond de plan Mulhouse Alsace Agglomération



Dessins des grenouilles et tritons : réalisés par les enfants de l'école élémentaire

# Circuit des Collines de Dietwiller



Une équipe de bénévoles du village, aidée par le Club Vosgien, a mis en place un circuit pédestre afin que tous puissent découvrir notre campagne par la marche, saine pour notre santé !



L'équipe a également réalisé une plaquette, comprenant quelques points importants et un plan (voir p.21).



Lors de la Journée Citoyenne, des bénévoles ont mis le balisage en place.



Une autre équipe s'est attelée à la confection de tables et de bancs pour que les promeneurs puissent profiter pleinement de ce circuit.

> circuits de randonnée pédestre de Mulhouse Alsace Agglomération

## Circuit Les collines de Dietwiller



Vue sur le village, l'église saint Nicolas et la vieille tour

**9 Etangs de pêche privés** : les étangs se trouvant sur ce parcours sont gérés par des associations de pêcheurs et ne sont accessibles qu'aux adhérents des associations.

**10 Ponton** : ce ponton permet de relier le plateau sportif, l'école maternelle et le parking du centre du village avec le circuit de promenade.

**11 Placette « tas de sel »** : site utilisé par le passé pour stocker des matériaux et notamment du sel de déneigement, d'où son nom. Des arbres fruitiers entretenus par l'association des arboriculteurs rappellent les paysages des ceintures des villages constitués par des vergers et des prairies.

**12 « Fiirgassla » (sentier à feu) ou « Schlupf » (passage étroit)** : jusque dans les années 1960, un maillage de sentiers reliait la rue principale à la rivière. Ces sentiers permettaient d'accéder au ruisseau pour puiser de l'eau en cas d'incendie, etc... Le terme « Schlupf » signifie « passage étroit » et est utilisé pour ce genre de passage étreint entre deux bâtiments. La plus ancienne maison, sise au N°58, date du XVI<sup>e</sup> siècle (rénovée au XVIII<sup>e</sup> siècle).

**13 Maisons remarquables le long de la rue du Général de Gaulle** : plusieurs maisons anciennes bordent la rue du Général de Gaulle. Parmi les plus anciennes, celles sises aux numéros 61b et 72, datent de la 2<sup>e</sup> moitié du XVII<sup>e</sup> siècle.

Certaines de ces maisons semblent particulièrement basses. Il faut remarquer à ce sujet que la rue du village a été plus basse d'un mètre à l'époque de la construction de ces maisons.

**14 Eglise Saint-Nicolas** : (aller-retour de 200m) : alors que l'église Saint-Nicolas n'est pas un monument très ancien (1881), on peut relever quand-même qu'elle abrite en son clocher un mouvement d'horloge d'édifice de la firme Ungerer Frères de Strasbourg. Cette horloge a été installée dans le clocher en 1893. Elle est maintenue en état de fonctionnement.

Le presbytère à côté de l'église date de 1619 : c'était une ancienne ferme style Renaissance qui a été léguée à l'évêché afin de permettre la construction de la nouvelle église.

Direction de communication de Mulhouse Alsace Agglomération - Photos Olivier Longepierre



Maison remarquable du XVII<sup>e</sup> siècle 61b rue du Général de Gaulle

La vieille tour du XIII<sup>e</sup> siècle

Maison à riches pans de bois de la fin du XVII<sup>e</sup> siècle 72 rue du Général de Gaulle

D'autres circuits de randonnée sont disponibles à l'Office de Tourisme de Mulhouse et sa région et téléchargeables sur [www.mulhouse-alsace.fr/fr/deplacements](http://www.mulhouse-alsace.fr/fr/deplacements)



Sentier conçu et balisé par un groupe d'habitants et d'élus de Dietwiller en collaboration avec le Club Vosgien Mulhouse et Crêtes  
Édition mai 2019



### > Circuit Les collines de Dietwiller (6,5 km • env. 1h45 • balisage )

Ce circuit traverse une partie du village puis parcourt les hauteurs et la plaine, avec vues sur la Hardt, la Forêt Noire, les Vosges, en arrière-plan le Jura et par météo favorable les Alpes au loin.

2 départs possibles :

- Place Allemans du Dropt (Mairie, rue du Général de Gaulle) avec un grand parking
- La « Vieille Tour » (cimetière, rue de Schlierbach), avec un parking de quelques places.

**1 La « Vieille Tour »** : clocher de l'ancienne église de Dietwiller, datant du XIII<sup>e</sup> siècle. Deux vieux robiniers (« faux acacias ») ont poussé à l'emplacement de l'ancienne nef disparue. A côté du Parking on peut admirer un remarquable tilleul « arbre de la liberté », datant de la période de la Révolution.

**5 Cultures en plaine d'Alsace** : cultures de céréales. Les plantes exigeantes en eau, comme par exemple le maïs, doivent être irriguées pour avoir un bon rendement dans ces terres perméables à proximité de la Hardt.

**2 Point de vue « croisée des chemins »** : point culminant de la promenade. Au Nord, vue sur la chaîne des Vosges avec le Grand Ballon, à l'Est le début de la chaîne de la Forêt Noire et au Sud, le début de la chaîne du Jura suisse.

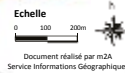
**6 Point de vue vers Habsheim et le massif de la Forêt Noire** : ce point de vue offre une belle vue sur le massif de la Forêt Noire. La montagne comportant une grande antenne à son sommet est le Blaue. Au Nord on aperçoit Habsheim et son clocher.

**3 Le « Wénzerhisla » (cabane des vigneron)** : témoin de la viticulture très répandue autrefois dans notre région (Rixheim, Habsheim, Eschentzwiller, etc...), elle a malheureusement été détruite dans les années 1970. Un petit mur en pierres sèches a été édifié à cet endroit pour rappel.

**7 Point de vue sur le village** : au Sud, vue sur la ville de Bâle. Par temps clair il est possible de voir les pics enneigés des Alpes bernoises. Aux alentours, la capacité de rétention d'eau des sols des collines du Sundgau permet des cultures de plantes exigeantes en eau sans irrigation.

**4 La rue du Général de Gaulle (ancienne rue Principale)** : Dietwiller était autrefois un « village-rue ». Les maisons historiques du village se situent donc directement en bordure de cet axe.

**8 Marais et Roselière (biotope)** : site protégé et géré par le Conservatoire des Sites Alsaciens. Paysage constitué de roseaux, de vieux saules et d'aulnes. Des commentaires figurent sur un tableau d'affichage près du site.



# Journée Citoyenne du 25 mai 2019



Ce matin là, une soixantaine de personnes s'est rassemblée sur la place devant l'école pour intégrer les « ateliers citoyens ». Soleil, rencontres, bonne humeur..., tous les ingrédients étaient réunis pour cette inoubliable journée de travail au service de la collectivité !



Accueil du matin



Ponçage et huilage des lattes en bois de l'école élémentaire



Scierie de grumes pour la confection de bancs rustiques



Confection d'hôtels à insectes



Travaux de balisage sur le sentier pédestre



Montage d'une table avec deux bancs en bois de robinier (faux acacia), bois imputrescible



Désherbage et nettoyage de rues



# Journée Citoyenne



Création de places de stationnement près de la Vieille Tour



Ancienne gravière: mise en place de barrières en bois



Peinture des hydrants (poteaux incendie) et de places de stationnement



Jardinage



Préparation du repas



La récompense a été cuisinée par les chasseurs : 2 délicieux sangliers à la broche, dont la cuisson a commencé dès l'aube !  
Merci aux chasseurs pour leur chaleureux accueil sur leur site !



Apéritif sur le site des chasseurs avant un repas bien mérité !



Repas... Absolument succulent !!!!

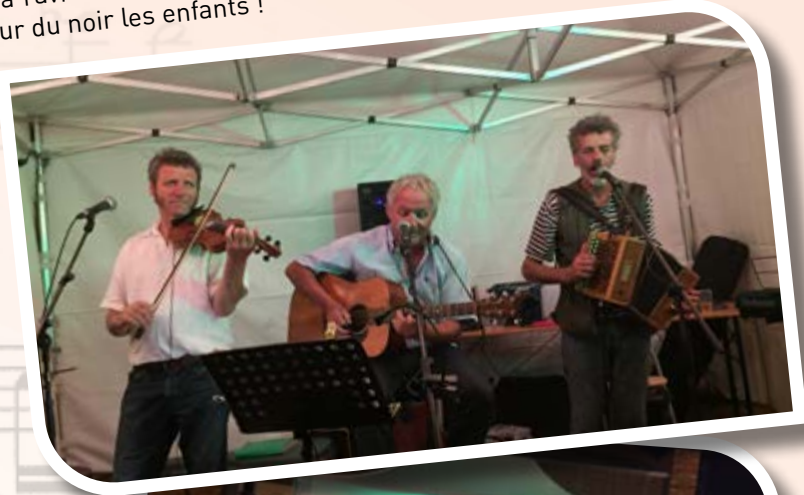
# Fête de la musique

Joyeuse ambiance à la fête de la musique le 21 juin 2019, pour un public venu nombreux ! Buvette et restauration assurées par les Zélés du Bonheur. Musiciens de tous âges, duo guitares papa-fils, harpe, beau-coup de chant, et, pour finir la soirée en apothéose, le groupe normand Marinade nous a régalé de ses chants marins.





Habitué au « Bal à Mômes », Marinade a ravi les enfants par des danses rien que pour eux ! Même par peur du noir les enfants !



Bal folk avec

**1, 2, 3... Villages!**

Le 22 juin 2019, la grande équipe « 1, 2, 3 Villages (Dietwiller, Landser, Schlierbach), » attendait le public de pied ferme ce soir de bal. Les habitants de nos villages étaient peu nombreux, mais ceux qui étaient présents au bal, néophytes ou avertis (venus de loin pour certains) ont apprécié l'excellent niveau du groupe normand Marinade. La plupart n'a raté aucune danse ! Ces musiciens se produisent à travers toute l'Europe, le Royaume-Uni, le Canada, etc... avec une expérience de plus de mille concerts depuis 30 ans.



# « Filature Nomade »

En partenariat avec la Filature de Mulhouse, les habitants de Dietwiller ont pu assister à plusieurs spectacles durant cette année, à des tarifs préférentiels.

**En mai : Portrait de Ludmilla en Nina SIMONE**



Portrait chanté de Nina SIMONE, née dans une famille pauvre de Caroline du Nord, figure de la lutte des droits civiques, chanteuse, mélancolique et combative.

**En juin : Plaza Francia**

tango « électronique » aux racines africaines avec Catherine RINGER, chanteuse des Rita Mitsouko.



**En novembre : Que du Bonheur... avec vos Capteurs !**



Pour la deuxième fois en 4 ans, le célèbre mentaliste Thierry COLLET s'invite à Dietwiller pour des tours de magie qui vous laissent sans voix !



**En décembre : Cirque de Noël**



Spectacle familial avec HOTEL par le Cirque Éloïze, qui se produit sur les scènes du monde entier. De sauts en rebonds rythmés par une musique live, les virtuoses du jonglage et de la haute voltige ont enivré le public !

**Prochains spectacles avec Filature Nomade (à la Filature de Mulhouse) :**

## **CENTAURES, QUAND NOUS ÉTIIONS ENFANTS**

Fabrice MELQUIOT, Camille & Manolo

Dans une arène de sciure entrent Camille et Manolo, couple à la scène comme à la ville qui ne forme qu'un seul être avec ses animaux. Lui chevauche Indra, elle enfourche Gaïa. Le cheval et l'humain s'amalgament en un unique corps. Hommage à la splendeur du cheval qui dicte sa loi et ses nécessités à ses serviteurs passionnés, ce documentaire intimiste nous embarque dans un ballet joyeux et sensuel.

**jeudi 26 mars 2020 à 19h - théâtre équestre pour tous dès 7ans / grande salle / 50 min**

## **LES AMAZONES D'AFRIQUE**

Kandy GUIRA, Fafa RUFNO, Mamani KEITA

Les raisons de combattre, qui précipitent sur scène Les Amazones d'Afrique, ne manquent pas. Entre oppression patriarcale et violences faites aux femmes, les voies de l'émancipation se conquièrent de haute lutte. Un voyage musical chatoyant et rythmé où les voix qui s'élèvent sont parmi les plus puissantes du continent africain et où le frisson qui gagne le public conjugue l'émotion ressentie face aux timbres et celle qui naît des mots proférés.

**mardi 19 mai 2020 à 20h**

musique du monde / grande salle / 1h30

**Renseignements et réservations : Emilie - mairie de Dietwiller - 03.89.26.88.88**



## 66ème finale départementale de labour

Les Jeunes Agriculteurs du Haut-Rhin ont organisé à Dietwiller, le 18 août, la 66<sup>ème</sup> finale départementale de labour, avec la collaboration des Jeunes Agriculteurs du canton de Sierentz-Huningue. Les meilleurs agriculteurs du Haut-Rhin se sont affrontés pour prouver leur capacité à labourer. A cette occasion, le monde urbain a pu se rapprocher de la campagne et découvrir le monde agricole sous un nouvel angle.

La thématique de l'eau a été mise en avant, en montrant son importance pour l'agriculture, mais aussi toutes les actions menées par la profession pour préserver sa qualité.

De nombreuses activités ont été proposées : labyrinthe de maïs, marché paysan, démonstration de tri du bétail, sculpture à la tronçonneuse, exposition de matériel agricole, jeux et pleins d'autres surprises !

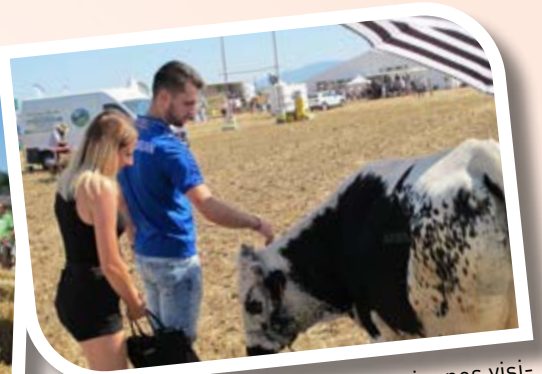
Les visiteurs ont pu déguster des grillades, crudités et du cochon à la broche.



Grâce à la ferme pédagogique, thérapeutique et itinérante de la Bicornie (Vosges), le public pouvait caresser et nourrir lapins, chèvres pigeons et paons.



Un petit tour en tracteur à pédale



Moments de tendresse entre de jeunes visiteurs et un boeuf



L'exposition des tracteurs a été appréciée par les connaisseurs.



L'une des épreuves d'adresse consistait à récupérer des ballons de basket à l'aide de la tractopelle.



Le tracé doit être le plus droit et le plus propre possible afin de marquer un maximum de points.



Labour avec un tracteur ancien



Pierre HEYMANN  
1<sup>er</sup> en catégorie planche (charrue simple)



Le jury avait la lourde tâche d'attribuer les deux places pour la finale régionale.



Le public est venu en nombre pour la proclamation des résultats.



Gaetan KOEGLER  
1<sup>er</sup> en catégorie à plat (charrue réversible)

# Patrimoine

## Grange du XIX<sup>e</sup> siècle, à colombages en chêne

Dans un souci de préservation de notre patrimoine local, la municipalité a acquis le colombage d'une grange de la rue du Général de Gaulle. Cette grange de 100m<sup>2</sup> (environ 12m x 8m) devait être démolie.

Le chêne étant un bois imputrescible et durable, il a toujours été plus cher que le sapin. Ce bois noble était généralement utilisé pour les habitations, alors que les granges étaient construites plutôt en bois de sapin. Il est donc probable qu'elle ait appartenu à une famille aisée.

Le travail de démontage a été confié à une entreprise spécialisée. Les éléments ont été soigneusement numérotés afin de pouvoir remonter la bâtisse à l'identique.

L'écomusée ne pouvant pas accueillir ce bâtiment, la commune le remontera sur notre ban communal, si les possibilités envisagées sont viables, ou la mettra à disposition pour un projet patrimonial.



Détuilage



Démontage des pans

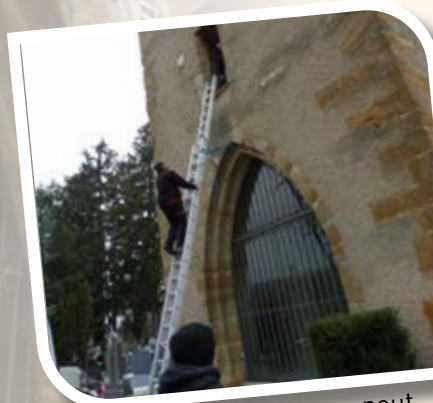
Désossage et transport

## Vieille Tour

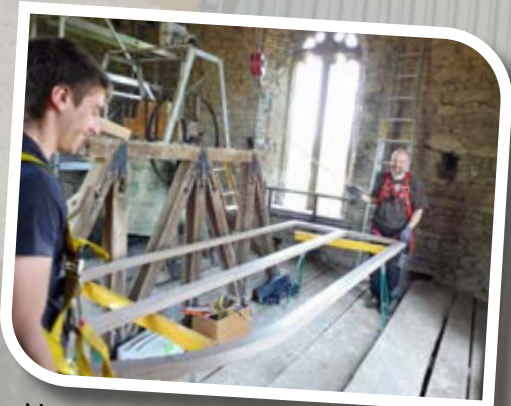
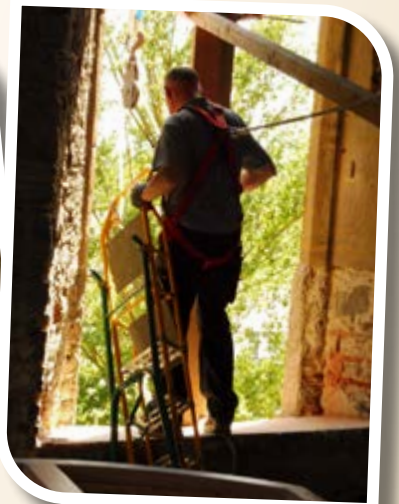
La Vieille Tour étant infestée de fientes de pigeons, il a fallu faire intervenir une entreprise spécialisée dans le nettoyage et installer des grilles afin d'interdire l'accès aux oiseaux.



Installation d'un filet provisoire



L'accès à l'étage ne peut se faire que par la fenêtre.



Montage sur place d'un cadre en bois pour la mise en place de la grille



Le cadre fini

## POURQUOI DES MAISONS À COLOMBAGE ?

Le nom de colombage, vient du vieux français colombe (du latin columna, la colonne).

Les colombes sont des poutres ou solives placées verticalement dans un mur. Cette charpente murale est rigidifiée par des poutres obliques. Les interstices sont remplis de hourdis, faits de briques en terre crue ou de torchis (argile, paille et chaux), généralement recouverts de plâtre. Ces matières isolent et rendent les murs imperméables.



Maison Kammerzell à Strasbourg (carte postale)

Cette technique était déjà employée par les Romains (voir les fouilles à Herculaneum notamment). Les forêts locales apportaient de grandes quantités d'arbres séculaires. Au vu de la facilité de mise en oeuvre du bois et de son coût moindre, ce style de constructions se répandit à travers les siècles dans de nombreuses régions d'Europe et dans des formes de pans de bois très divers (quadrillages, losanges, épis...). Quelquefois, le premier niveau est fait de pierres pour protéger de l'humidité. La Normandie Orientale est probablement, avec l'Alsace, la région qui en compte le plus grand nombre.

En dépit de ses multiples avantages dont une meilleure isolation thermique, la maison à colombage présente de vrais risques d'incendie. Le feu se propage très vite et, en ville, il peut ravager des quartiers entiers.

En Alsace, le nombre de maisons à colombage a fortement augmenté après le grand séisme de Bâle en 1356, afin de résister aux tremblements de terre. Pour cette raison, contrairement aux maisons à colombage normandes ou basques, ce sont les positions obliques des poutres, qui caractérisent la maison alsacienne. Il subsiste aujourd'hui de ce patrimoine architectural, des exemplaires datant de cette période.

Les colombages à bois longs, de grosses dimensions, partaient du sol jusqu'au toit. Leur transport était difficile dans les étroites rues médiévales et, placées directement sur le sol en terre, ils pourrissaient souvent. On inventa alors la technique des bois courts (et de section plus réduite).

Ce système permettait l'encorbellement (étages en surplomb du niveau inférieur), qui se développa surtout à la Renaissance. La pluie détériorait alors moins les façades et les pièces des étages étaient plus spacieuses. L'espace de circulation restait le même dans les rues, mais le soleil avait du mal à y pénétrer, ce qui a fini par poser de réels problèmes d'hygiène dans les villes.



Maisons colorées à Colmar

L'art du trait de charpenterie, en usage en France depuis le XIII<sup>e</sup> siècle, est inscrit depuis 2008 à l'Inventaire du patrimoine culturel immatériel de l'UNESCO.



Hourdis de briques et de pierres  
Grange de Dietwiller



Torchis - Écomusée d'Alsace



Maison normande (Rouen)



Encorbellement  
Ruelle des Chats à Troyes

## Presbytère

Cette année, le presbytère, bâti important de notre patrimoine, a fait peau neuve pour sa toiture. La charpente était en effet bien abîmée et les tuiles demandaient à être remplacées.

C'est une maison gothique datant d'environ 1600, héritière des maisons fortes médiévales, d'où son aspect austère.

Elle se caractérise notamment par une hauteur nettement plus importante que la largeur, par l'absence de rives en saillie sur les murs en pignon : les tuiles ne dépassent pas l'arase des parois du pignon.

Il existe d'autres bâtiments du même type, construits entre 1540 et 1640, dans les secteurs de Feldbach, Lutter, Wolschwiller, Obermorschwiller et Landser.



Avant les travaux



Charpente - intérieur



Réunion de chantier



Détailage



Démontage de la charpente



Remplacement des solives



Le presbytère sans toit



Nouvelles poutres



Charpentier au travail



Installation des nouvelles poutres



Nouveau lattage



Pose des nouvelles tuiles



Détail  
planches de rive  
et gouttière



# Les Travaux

## Aire de jeux - plateau sportif

Plusieurs mois de travail ont été nécessaires pour la finalisation du plateau sportif et de l'aire de jeux, endroit de détente et de rencontre pour tous, au centre du village.

AVRIL



Premiers coups de godet

AVRIL



Pose de fers à béton, fondations de la rampe d'accès à la chaufferie bois

MAI



Fondations du mur de soutien pour la rampe d'accès à la chaufferie bois

JUILLET



La rampe d'accès aux Personnes à Mobilité Réduite

MAI



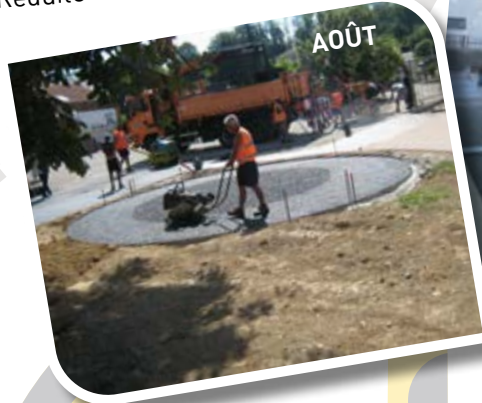
Avancement des murs pour la rampe d'accès aux Personnes à Mobilité Réduite

JUILLET



Damage du futur plateau multisports

AOÛT



AOÛT



On dame et on cimente

SEPTEMBRE



Semis de gazon autour des tables de tennis de table

SEPTEMBRE



Pose du grillage autour du terrain multisports

OCTOBRE



Les travaux sont finis ! Il faut juste un peu de patience pour laisser pousser l'herbe avant de la fouler !



## Mairie : Rampe d'accès aux Personnes à Mobilité Réduite

Afin que les Personnes à Mobilité Réduite puissent se rendre en mairie sans difficulté, une nouvelle rampe d'accès avec une pente plus douce est installée.



## Locaux techniques de la mairie

La toiture des locaux techniques nécessitait d'importantes réparations, qui ont été entreprises courant février.



## Cimetière

Avant le printemps, sur le site du cimetière, l'Office National des Forêts est intervenue pour abattre un peuplier malade et devenu dangereux.



## Travaux de voirie



# Les Sapeurs-Pompiers

Chers Concitoyens,

L'année 2019 s'achève et c'est pour moi l'occasion de vous donner quelques informations concernant le mode de fonctionnement et l'activité opérationnelle de notre CPI inter-communal.

Nous sommes actuellement un effectif de 32 Sapeurs-Pompiers répartis en 4 équipes, qui prennent à tour de rôle une semaine de garde, du lundi au lundi, tous les jours de 19h à 6h et le week-end du vendredi 19h au lundi 6h.

Notre formation par équipes se déroule tout au long de l'année avec une FMA (formation de maintien des acquis), en secours à personnes et incendies, d'après un programme défini par le service départemental d'incendie et de secours. Cette FMA est obligatoire pour tous les Sapeurs-Pompiers, afin de pouvoir assurer leurs missions.

Nous organisons également 4 exercices d'ensemble, dont un avec le centre de secours de Magstatt-le-Bas. Les thèmes de ces exercices sont élaborés par 1 ou 2 membres de l'encadrement, sans le dévoiler aux autres, afin de garder l'effet de surprise et pour se rapprocher au mieux d'une intervention réelle.

Nos interventions sont au nombre de 116 à mi-décembre dont 33 à Dietwiller, 43 à Landser, 35 à Schlierbach et 5 dans

le bassin opérationnel du centre de secours de Magstatt-le-Bas. Dans ce dernier cadre, un pompier de notre CPI (centre de première intervention) disponible en journée va renforcer l'équipe d'un véhicule du centre de secours, pour lequel l'effectif n'est pas au complet.

Afin d'assurer nos missions, nous disposons des moyens suivants : un FPTL (Fourgon Pompe Tonne Léger), un VPI (Véhicule de Première Intervention), un VPS (Véhicule de Prompts Secours), un VTU (Véhicule Tout Usage), un VTULE (Véhicule Tout Usage Léger).

Nous avons également une section de JSP (Jeunes Sapeurs Pompiers). Cette section est très importante pour nous, car ce sont les pompiers de demain !

Je tiens à remercier l'ensemble des Sapeurs-Pompiers pour leur engagement et le travail fourni tout au long de l'année.

Je profite également de l'occasion pour lancer un appel à toutes les personnes qui souhaiteraient rejoindre notre CPI. N'hésitez pas, vous pouvez nous trouver tous les lundis soir de 19h à 20h à la caserne de Landser !

L'ensemble des Sapeurs-Pompiers vous adresse tous leurs vœux pour 2020.

Lieutenant Alain MORILLON  
Chef de Corps

## LES VÉHICULES



VTULE (Véhicule Tout Usage Léger)



VTU (Véhicule Tout Usage)



FPTL (Fourgon Pompe Tonne Léger)



VPI (Véhicule de Première Intervention)

# Les Sapeurs-Pompiers



Exercice d'extinction d'un véhicule à l'aide de la lance à mousse



Exercice de secours à personnes, massage cardiaque



Exercice d'un accident de circulation entre un poids lourd et une voiture



Cross des JSP à Hagenbach



L'équipe des Jeunes Sapeurs Pompiers

## Les Jeunes Sapeurs-Pompiers

Par une belle matinée ensoleillée, en période des récoltes, nos JSP ont engrangé quelques belles coupes au cross de Hagenbach !

Bravo à tous pour ces belles performances !

### Les pompiers ont aussi leur Amicale !

Comme chaque année, en 2019, l'amicale des Sapeurs Pompiers de Dietwiller a organisé son traditionnel repas carpes frites au mois de mars et son repas moules frites au mois d'octobre dernier...

Nous avons également participé au 13 juillet, pour l'Amicale des Associations.

Et, comme chaque année, nous sommes passés chez nos concitoyens Dietwillerois, les week end du 1<sup>er</sup> et 11 novembre, pour leur proposer nos calendriers.

Au mois de décembre, nous avons célébré notre patronne Ste Barbe.

Je remercie tous nos concitoyens de Dietwiller pour leur présence lors de nos manifestations. Merci aussi pour vos accueils très chaleureux, lors de notre passage pour le traditionnel calendrier des pompiers.

Adjudant-chef Virginie Behra  
Présidente de l'Amicale



## Dates des prochaines collectes

- MERCREDI 8 AVRIL 2020 DE 16H30 À 19H30 À LANDSER
  - MERCREDI 8 JUILLET 2020 DE 16H30 À 19H30 À DIETWILLER
  - MERCREDI 16 SEPTEMBRE 2020 DE 16H30 À 19H30 À SCHLIERBACH
- CONTACT : HÉLÈNE BENTZINGER - TÉL : 03.89.26.80.47**



## André JAVEL, artiste peintre

Depuis tout petit, il dessine.

André fait carrière dans l'armée de terre. Ce qui ne l'empêche pas d'être un artiste à part entière. Il aime l'art sous toutes ses formes et particulièrement la musique, à laquelle il prête depuis de longues années sa belle voix de ténor, en chantant dans des chœurs, depuis le Sud-Ouest où il a grandi, jusqu'en Alsace.

Après les dessins de son enfance, vers 18 ans, André s'intéresse au pastel. Cette technique, « mariage d'amour entre le dessin et la couleur » (José-Maria de HEREDIA), lui permet de pénétrer à merveille dans des textures soyeuses, vaporeuses et lumineuses. Les plus grands, DE LA TOUR, MILLET et autres MANET l'avaient bien compris !

Puis vient la période des huiles. Il s'essaye en autodidacte puis prend des cours durant plusieurs années avec Jean-François DURU, qui lui enseigne aussi l'aquarelle et les bases du dessin.

« L'art est synonyme de frémir, rentrer dans l'oeuvre, faire fusion avec elle. C'est une question de sensibilité individuelle, d'attirance de la matière. L'acrylique, par exemple, ne me convient pas », dit André.

L'artiste est sensible aux impressionnistes, dont la technique donne une certaine mobilité et de belles lumières aux oeuvres. Mais ce n'est pas pour autant qu'il préfère une période à une autre. André peut se laisser toucher par des peintures modernes, y compris des amoncellements de légumes (n'ayant rien à voir avec une nature morte) ! « Ce qui compte, c'est ce que le peintre met dans la peinture : la vie, la lumière, les couleurs, le mouvement... ».

André se considère comme un paysagiste qui s'évade de temps en temps vers l'abstrait, vers l'océan, au loin, vers ses origines. Le nom de JAVEL aurait des origines Viking....

Lorsqu'on lui demande combien de tableaux il a peints, il répond « des centaines ». Combien ? Il n'en sait rien ! Aujourd'hui, il est à la retraite et plus dans la réflexion philosophique.

Combien de temps met-il pour faire un tableau ? Il ne sait pas non plus et reprend une célèbre phrase de MONET : « J'ai mis vingt ans dans ma tête et deux heures avec mon pinceau ».

Raymonde SEILER

André participe à de nombreuses expositions.  
Pour voir ses peintures :

**André JAVEL**  
7 rue du Général de Gaulle - DIETWILLER

tél. 06.24.54.35.96  
andre.javel@sfr.fr





## ASSOCIATION DE JUMELAGE DIETWILLER / ALLEMANS DU DROPT

2019 fut pour notre association une année de transition et de préparation pour 2020.

Après notre périple à Allemans du Dropt en 2018, le mois de mai 2020 apparaît à l'horizon pour un rendez-vous important, puisque nous accueillerons nos amis du Lot et Garonne (du 21 au 25 mai).

Toute l'équipe s'est attelée aux préparatifs de cet événement ! Nous pouvons d'ores et déjà affirmer que nous sommes pratiquement prêts à les recevoir. Le programme devant être une surprise pour tous, il ne sera dévoilé qu'à l'arrivée de nos amis. Bien sûr, la fanfare de Ballersdorf sera parmi nous comme toujours, pour nous accompagner en musique, tout au long de ces quatre jours de festivités.

Pour bien recevoir nos hôtes, nous sommes à la recherche de familles d'accueil (voir coordonnées de contact ci-dessous).



La halle qui date du XVI<sup>e</sup> siècle a eu plusieurs fonctions. Elle était d'abord réservée aux marchands qui encastraient des étagères amovibles fixées dans les trous des piliers en bois. En 1811, elle abrita une chambre cachot.

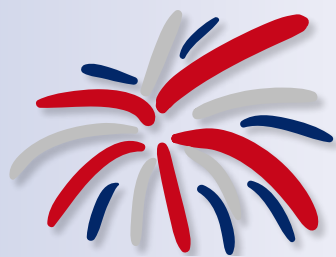
### Soirée tricolore

Dans le cadre de l'Amicale des Associations, nous avons participé à l'organisation de la fête tricolore du 13 juillet 2019.

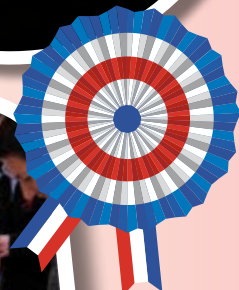
### Réveillon du Nouvel An

L'association a organisé le 31 décembre, comme depuis de longues années, son très sympathique réveillon à la salle des fêtes du village.

Le comité de jumelage et son président vous souhaitent ainsi qu'à vos familles une  
**BONNE ET HEUREUSE ANNÉE 2020**  
Contact : Jean-Jacques KEMPF, Président  
06.08.52.98.29



# Fête Tricolore

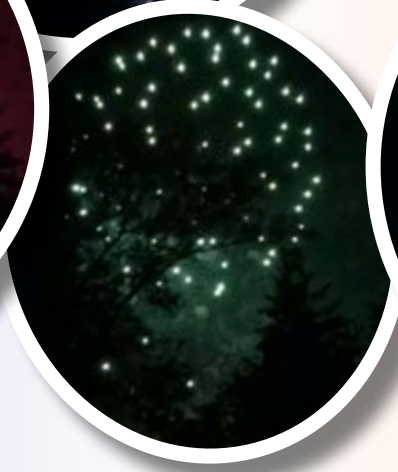


Pour la 3<sup>ème</sup> année consécutive, la météo clémente nous a permis de voir un magnifique feu d'artifice, lors d'une soirée très conviviale organisée par l'Amicale des Associations.

La foule était présente place Allemans du Dropt pour profiter d'une restauration et buvette bien achalandées, et d'un DJ pour faire danser tout le monde !



Bonne humeur chez les bénévoles (ici La Barcarolle) à la vaisselle et au service



# Ensemble Vocal La Barcarolle

*La Barcarolle* Ensemble Vocal  
— Au cœur de l'Opéra —



« *La vie n'est pas un long fleuve tranquille, c'est une montagne à gravir* »

Cette citation de Charles REGIMBEAU pourrait s'appliquer à La Barcarolle, si l'on s'en tient à l'énergie que doivent déployer les membres du conseil d'administration pour la faire vivre : trouver les financements indispensables, organiser des concerts, recruter de nouveaux choristes pour pallier aux départs de ceux dont le grand âge ne leur permet plus de monter sur scène, ceux dont les obligations professionnelles les éloignent temporairement ou définitivement, ou ceux atteints de maladie ; et je veux rendre hommage à Jacques LOUPIAC, un de nos choristes « Basse », qui est décédé le 13 juillet. Il avait rejoint nos rangs en 2017. Sa discrétion n'avait d'égale que sa gentillesse, sa persévérance et son amour du chant lyrique.

Après une année 2018 dont le point d'orgue fut le concert de gala des 35 ans de La Barcarolle, 2019 vit la série des concerts débuter par celui du 2 juin, en l'église Saint-Antoine de Mulhouse, au profit de Caritas. Pas moins de 6 autres concerts suivirent jusqu'au 21 décembre à Soultz. Cette série de représentations ancre encore un peu plus la réputation de l'ensemble vocal dans le paysage culturel local.



Partager les émotions que véhicule la musique, mais partager également joie et bonheur d'être ensemble : c'est ce que vécurent la quinzaine de choristes en participant à la fête tricolore le 13 juillet, et les 22 choristes, leur famille et leurs amis, en assistant à la représentation de l'opéra Rigoletto de VERDI, donnée sur la scène de Bregenz le 31 juillet : spectacle grandiose et magique, s'il en est.



## Nos prochains concerts en 2020

19 JANVIER 2020 À 17H00 :  
18 OCTOBRE 2020 À 17H00 :  
6 DÉCEMBRE 2020 À 10H00 :  
DATE À DÉFINIR :

Eglise Saint-Pierre de SAINT-LOUIS NEUWEG  
Eglise Saint-Nicolas de DIETWILLER  
Messe à DIETWILLER  
Basilique Notre-Dame de THIERENBACH





Cours de taille

## ASSOCIATION DES ARBORICULTEURS DE DIETWILLER ET ENVIRONS

L'Association des Arboriculteurs de Dietwiller et Environs poursuit ses activités de démonstration de taille d'arbres fruitiers, de greffes et de plantations.

Afin d'entretenir le verger-école de Dietwiller (ancienne station d'épuration, route d'Eschentzwiller) et celui de la rue du Ruisseau, tout en assurant la formation de ses membres, l'association organise des cours de taille, supervisés par notre moniteur agréé, le samedi matin de 9h à 12h.

La production de fruits aux vergers connaît des aléas climatiques et de sécheresse, forte chaleur et manque d'eau à répétition ne sont plus exceptionnels. Cependant, grâce au broyat obtenu avec notre nouveau broyeur de branches, un apport de matières organiques dans le sol apparaît possible. Et les fruits sont à croquer ! Des moments conviviaux de récoltes sont ainsi assurés !

Deux ruches ont été installées au verger afin de soutenir la production des arbres fruitiers, assurer une bonne nouaison et des échanges polliniques optimaux entre les espèces. Les abeilles ne sont pas les seuls pollinisateurs : la présence d'autres insectes butineurs comme l'abeille sauvage, les papillons et les bourdons sert aussi au futur développement des fruits. Comme chaque année, des parterres

aménagés de fleurs annuelles ou vivaces attirent au verger ces nombreux visiteurs et auxiliaires, indispensables à sa biodiversité. Un xylocoque ou "abeille charpentière" a même été aperçu !

La mortalité des colonies d'abeilles atteignait 30% en 2018 selon l'INRA (Institut National de la Recherche Agronomique) ! Il s'avère indispensable de protéger cet insecte, véritable sentinelle écologique et maillon essentiel de la chaîne, qui contribue à maintenir l'équilibre des écosystèmes.

Ainsi, le verger devient-il, au fil des ans, un formidable outil pédagogique permettant de sensibiliser un public intéressé par les techniques de l'arboriculture. Il valorise également tout un milieu naturel à part entière, qu'il faut désormais protéger.

Vous trouverez le planning des cours de taille, ainsi que nos activités, sur notre site web.

Si cette activité vous intéresse, n'hésitez pas, rejoignez-nous !!



Entretien des ruchers



Cochonaille à la ferme auberge du Wissgrut



### Contact :

Bertrand PHISBIEN, Président

[phisbien.b@wanadoo.fr](mailto:phisbien.b@wanadoo.fr)

<https://arbo68440.monsite-orange.fr>

# Association Sports et Loisirs (ASL)



## YOGA

Le remplacement de notre professeur de yoga à partir de cette nouvelle saison a été un moment rempli d'émotions pour les participants et Paul RUMMELHARDT, qui a officié durant onze années à Dietwiller.



L'ASL le remercie pour avoir réussi à créer des liens forts avec tous les yogis, tout au long de cette pratique transmise avec passion.

Bienvenue à David YVARS, son remplaçant, qui s'est déjà parfaitement intégré au groupe en transmettant ses connaissances et son art dans le respect des possibilités physiques et de la personnalité de chacun.

**Rappel : séances les mardis de 18h30 à 20h00 dans la salle des fêtes.**



## GYMNASTIQUE FITNESS ET GYMNASTIQUE BIEN ETRE

Ces activités physiques permettent d'améliorer la condition physique et l'hygiène de vie, dans un souci de bien-être.



Ces deux disciplines sont pratiquées avec la mise à disposition de multiples accessoires (step, élastiques, altères, anneaux pilates, etc).

**Rappel :**

**les jeudis : de 19h00 à 20h00 salle des fêtes pour le fitness.**

**les mercredis : de 9h00 à 10h00 salle des fêtes pour la gym « Bien Être ».**



## CLUB DE AINES :



Se rencontrer est une manière de rompre la solitude, de créer des liens et de passer d'agréables moments de convivialité au travers notamment de jeux !

**Tous les jeudis de 14h00 à 18h00 - salle des fêtes**



## THEATRE

La saison théâtrale 2020 se déroulera sur 5 séances, programmées dans la salle des fêtes de Dietwiller :

- \* samedi 1<sup>er</sup> février à 20h30
- \* samedi 8 février à 20h30
- \* dimanche 9 février à 17h00
- \* samedi 15 février à 20h30
- \* dimanche 16 février à 17h00

Au programme, une comédie en 2 actes de Jérôme DUBOIS, «**Dépêche-toi Bibiche, on va rater l'avion !**»

**Réservations au 06.31.87.13.85 le soir de 19h00 à 21h00**



## SOPHROLOGIE

L'objectif de la sophrologie est d'aider à renforcer les attitudes et valeurs positives au quotidien, ainsi que de développer les capacités de gestion active du stress et des émotions négatives.

C'est la démarche déployée par notre professeure diplômée, durant des cycles de 10 séances d'une heure.

**Les lundis à 18h30 - salle des fêtes.**

**Renseignements ASL au 03.89.81.34.62**



## POTERIE

Les soirées dédiées à cette activité sont des moments de rencontres, d'échanges et de transmission de sa passion. Travailler la terre est relaxant et accessible à tous.

Après chaque séance, les participants repartent avec «une œuvre» cuite sur place, dans le four de l'association.

**Les mardis et mercredis à partir de 20h00 - salle « poterie ».**





## LE SCRAPBOOKING C'EST QUOI ?

Le mot vient de l'anglais « scrap » qui signifie morceau, bout, reste et de « book » qui signifie livre.

Ce loisir créatif consiste à introduire des photographies dans un décor, en rapport avec le thème abordé, dans le but de les mettre en valeur, par une présentation plus esthétique qu'un simple album photo. On peut dire que c'est « de la couture avec du papier ».

### A DIETWILLER

Cette activité récente à Dietwiller, compte actuellement une dizaine de membres, qui se retrouvent dans une ambiance de partage très chaleureuse.

Elle a lieu tous les 15 jours, le jeudi soir de 19h30 à 22h00 dans la petite salle des associations, place Allemans du Dropt.

Le matériel est fourni, sauf les consommables comme la colle, le scotch ou les encres.

Si vous avez envie de passer un peu de temps en notre compagnie pour créer votre album personnalisé, des cartes d'anniversaire, de naissance, de condoléances, ou même une décoration de table pour vos fêtes, contactez-nous !

**Cotisation : 80 euros pour l'année**

**Carte de membre : 13 euros pour l'année**

**Renseignements : Rachel Hell Meyer - 06.82.93.60.01**



## UN QUOI ? UN CONSEIL DE FABRIQUE ?

Qui, surtout parmi les nouveaux arrivants en Alsace, ne s'est jamais posé cette question ?

Alors essayons ensemble d'y voir plus clair.

### Qu'est ce que c'est ?

Tout d'abord on n'y fabrique rien ! Le nom vient d'un mot latin, *fabrica*, qui désigne un atelier, une boutique, une forge. A l'époque médiévale, le terme *fabrique* qui en découle, désigne la construction d'un édifice religieux et par extension l'ensemble des biens et revenus de la paroisse affectés à la gestion matérielle de l'église.

**Le Conseil de Fabrique est donc une assemblée chargée de l'entretien de l'église.**

### Quelles sont ses missions ?

**La fabrique a la charge de couvrir les dépenses de fonctionnement comme le chauffage**, l'assurance des bâtiments, l'entretien de l'orgue, le fleurissement de l'église, l'achat d'hosties etc....

La fabrique prend aussi en charge les frais d'entretien et d'embellissement de l'église comme par exemple cette année l'achat d'une crèche. Cette dernière a été bénie par le père Jean-Claude le 8 décembre dernier à l'occasion de la fête patronale. Elle restera en place jusqu'à l'Épiphanie.

Pour faire face à ces différentes charges le Conseil de Fabrique ne dispose pour revenus que des dons ; le temps où l'on louait les bancs à l'église est (heureusement) révolu !

Ces revenus sont principalement issus des quêtes (dominicales, annuelles), des offrandes spontanées ainsi que des bénéfices de manifestations organisées comme le repas paroissial de la St Nicolas ou le concert de la St Wendelin gracieusement donné par la Barcarolle.

Dans ce contexte le rôle des bénévoles est primordial et à Dietwiller le Conseil de Fabrique a la chance de pouvoir compter sur des personnes dévouées notamment les équipes de ménage et de fleurissement qui, dans l'ombre, contribuent à ce que notre église soit toujours propre et accueillante. Je les remercie ici de tout cœur pour le travail effectué.

Et je n'oublie pas non plus la chorale Ste Cécile qui, toutes les semaines, anime nos messes et dont les différents membres répondent toujours présents, sans compter leur temps, lors des funérailles ou des mariages. Sans eux, les cérémonies seraient moins belles mais aussi moins priantes car St Augustin le disait déjà en son temps « chanter c'est prier 2 fois ».

Merci à tous les choristes, à leur chef de chœur et aux organistes.

La comptabilité de la fabrique est gérée par le trésorier qui établit le budget et produit les comptes annuels approuvés par vote lors de la première réunion de l'année, avant d'être transmis à l'évêché pour approbation.

### Comment est-il composé ?

Dans une petite commune comme la nôtre, **le conseil est constitué de 5 conseillers**, aussi appelés marguilliers, qui doivent être majeurs, résider dans la commune et être catholiques. De plus, le conseil comprend **2 membres de droit ; le curé de la paroisse et le maire de la commune.**



la nouvelle crèche

La durée du mandat des conseillers est de 6 ans et nul ne peut exercer plus de 3 mandats. A expiration du mandat d'un conseiller, les autres membres élisent son successeur. Le bureau, président, trésorier et secrétaire, est élu tous les ans lors de l'Assemblée Générale.

Le conseil se réunit 3 fois par an au presbytère qui est son siège social. Toute réunion qui se tiendrait ailleurs pourrait voir les délibérations prises entachées de nullité.

A Dietwiller sont membres du Conseil de Fabrique :

Père Célestin BRUNNELIERE curé, membre de droit, Christian FRANTZ, maire de la commune, membre de droit, Elisabeth RETIERE présidente, Marie-Jeanne JACOBSEN, trésorière, Michel CLAUDON, secrétaire, Charles GERUM, Jean-Marc SAUNER.

### Un peu d'histoire

Sous l'ancien régime, la gestion matérielle de la paroisse était confiée à un « général de paroisse », assemblée constituée de nobles, du curé et des autres membres du clergé (nombreux à l'époque). Ce conseil gérait les rentes provenant de legs, dons et s'occupait de l'entretien de l'église. Le curé qui disposait de la dîme (impôt) finançait le coût du service du culte et l'entretien du clergé.

La révolution met fin à ce système ; elle confisque les biens de l'église et déclare propriété nationale tous les avoirs des fabriques.

Les fabriques renaissent en 1801 avec le concordat que Napoléon Bonaparte signe avec le pape Pie VII et qui établit « des fabriques pour veiller à la conservation des temples et à l'administration des aumônes ». **Les Conseils de Fabrique sont alors des établissements publics du culte** et non des associations comme on le croit souvent.

En 1905, la loi de séparation de l'église et de l'état supprime à nouveau les fabriques ; désormais les paroisses sont administrées par des associations cultuelles, sauf en Alsace Moselle. En effet, ces 3 départements ayant été annexés par l'empire allemand à la fin de la guerre de 1870, ils échappent à cette loi et les fabriques y restent des établissements publics.

Remis à nouveau en question par les forces d'occupation en 1940, les Conseils de Fabrique seront rétablis en 1944 et perdurent de nos jours. Quelques modifications mineures ont été apportées par décret, notamment en 1992, 1997 et 2001, pour adapter leur fonctionnement.

**Voilà, j'espère que ces quelques lignes vous auront un peu éclairé sur le rôle du Conseil de Fabrique et je vous souhaite à tous une excellente année 2020.**

Elisabeth RETIERE

## **AMICALE DES ASSOCIATIONS ET ASSOCIATION DE JUMELAGE**

Monsieur Jean-Jacques KEMPF  
67 rue de la Pierre Bleue - 68440 DIETWILLER  
jean-jacques.kempff0051@orange.fr  
Tél. : 06.08.52.98.29

## **ASSOCIATION SPORTS ET LOISIRS**

Monsieur Raymond GENELOT  
7 rue des Vignobles - 68440 SCHLIERBACH  
raymond.genelot@orange.fr  
Tél. : 03.89.81.34.62

## **VÉLO CLUB «LA TOUR»**

Monsieur Jean-Paul LOTH  
12 rue des Pâturages - 68440 DIETWILLER  
Tél. : 03.89.81.48.28

## **AMICALE DES SAPEURS POMPIERS**

Madame Virginie BEHRA  
virginiebehra18@gmail.com  
Tél. : 06.11.86.25.28

## **AMICALE DES DONNEURS DE SANG**

Madame Hélène BENTZINGER  
11 rue de la Pierre Bleue - 68440 DIETWILLER  
lena.222@orange.fr  
Tél. : 03.89.26.80.47

## **COMITÉ FRANÇAIS DE SECOURISME DU HAUT-RHIN**

Monsieur Jean-André COLOMBO  
9 rue Manicor - 68120 RICHWILLER  
cfs68440dietwiller@orange.fr  
Tél. : 03.89.26.46.83

## **ANCALAGON**

Monsieur Stéphane HOFFART  
11 impasse des Églantines - 68440 DIETWILLER  
Tél. : 06.21.43.50.24

## **ENSEMBLE VOCAL LA BARCAROLLE**

Monsieur Michel ARDIZIO  
14 rue de Dietwiller - 68400 RIEDISHEIM  
ardiziomichel@evhr.net  
Tél. : 03.89.65.01.59

## **ARBORICULTEURS DE DIETWILLER ET ENVIRONS**

Monsieur Bertrand PHISBIEN  
6 rue des Sept Clochers - 68440 DIETWILLER  
phisbien.b@wanadoo.fr  
Tél. : 06.85.74.81.49

## **ASSOCIATION LE PETIT ATELIER**

Madame Rachel HELL MEYER  
28 rue du Chêne Vert - 68440 DIETWILLER  
asso-lepetitatelier@laposte.net  
Tél. : 06.82.93.60.01

# Carte d'identité, Passeport

Pour obtenir un passeport ou une carte nationale d'identité dans le Haut-Rhin, vous devez déposer votre demande dans une des communes équipées d'une station de recueil.

Ces communes sont les suivantes :

Altkirch	03.89.40.00.04	Munster	03.89.77.32.98
Andolsheim	03.89.71.40.08	Neuf-Brisach	03.89.72.51.68
Cernay	03.89.75.57.10	Ribeauvillé	03.89.73.20.00
Colmar	03.89.20.68.68	<b>Rixheim *</b>	
Dannemarie	03.89.25.00.13	Rouffach	03.89.78.03.00
Ensisheim	03.89.83.32.12	Saint-Amarin	03.89.82.62.05
Ferrette	03.89.40.40.01	Saint-Louis	03.89.69.52.00
Guebwiller	03.89.76.80.61	Sainte-Marie-aux-Mines	03.89.58.33.60
<b>Habsheim *</b>		Sierentz	03.89.81.51.11
Huningue	03.89.69.17.80	Thann	03.89.38.53.00
<b>Illzach *</b>		Wintzenheim	03.89.30.22.15
Kaysersberg	03.89.78.11.11	<b>Wittelsheim *</b>	
<b>Kingersheim *</b>		<b>Wittenheim *</b>	
Masevaux	03.89.82.40.14		
<b>Mulhouse *</b>		<b>* Prise de rendez-vous en ligne uniquement</b>	

Les étapes de réalisation d'une demande de passeport ou de carte nationale d'identité :

- Faire une pré-demande sur le site internet <https://ants.gouv.fr>
- Achat des timbres fiscaux en ligne sur le site internet <https://timbres.impots.gouv.fr> (uniquement en cas de perte ou de vol de la pièce d'identité, ou pour une première demande de passeport)
- Prendre rendez-vous dans une mairie équipée d'une station de recueil (voir liste ci-dessus) pour le dépôt du dossier **par le demandeur. S'il s'agit d'un mineur, il doit être accompagné par le représentant légal.**
- Prise de rendez-vous en ligne : [www.mairie-dietwiller.fr](http://www.mairie-dietwiller.fr) ; macaron «**Mon Compte en ligne**» en bas de la page d'accueil.

**Votre passeport ou votre carte nationale d'identité vous sera remis par la mairie où a été déposée la demande.**

## LISTE DES DOCUMENTS À FOURNIR (ORIGINAUX)

Pour un PASSEPORT - PREMIERE DEMANDE

Pour un mineur : Validité 5 ans	Pour un majeur : Validité 10 ans
<ul style="list-style-type: none"> <li>➤ 1 photo récente (moins de 6 mois) sur fond gris clair ou bleu clair uniforme</li> <li>➤ Carte Nationale d'Identité ou acte de naissance de moins de 3 mois</li> <li>➤ 1 facture au nom des parents de moins d'un an (EDF, Eau, Impôts, Téléphone fixe,...)</li> <li>➤ Carte Nationale d'Identité des parents, le cas échéant le jugement de divorce.</li> <li>➤ Pour les moins de 15 ans : un timbre fiscal de 17 €</li> <li>➤ Pour les plus de 15 ans : un timbre fiscal de 42 €</li> </ul>	<ul style="list-style-type: none"> <li>➤ 1 photo récente (moins de 6 mois) sur fond gris clair ou bleu clair uniforme</li> <li>➤ Carte Nationale d'Identité ou acte de naissance de moins de 3 mois</li> <li>➤ 1 facture de moins d'un an (EDF, Eau, Impôts, Téléphone fixe,...)</li> <li>➤ Attestation de domicile</li> <li>➤ Un timbre fiscal de 86 €</li> </ul>



## Pour un PASSEPORT - RENOUELEMENT

Pour un mineur : Validité 5 ans	Pour un majeur : Validité 10 ans
<ul style="list-style-type: none"> <li>➤ 1 photo récente (moins de 6 mois) sur fond gris clair ou bleu clair uniforme</li> <li>➤ Carte Nationale d'Identité ou acte de naissance de moins de 3 mois</li> <li>➤ 1 facture au nom des parents de moins d'un an (EDF, Eau, Impôts, Téléphone fixe,...)</li> <li>➤ Carte Nationale d'Identité des parents, le cas échéant le jugement de divorce.</li> <li>➤ Pour les moins de 15 ans : un timbre fiscal de 17 €</li> <li>➤ Pour les plus de 15 ans : un timbre fiscal de 42 €</li> <li>➤ Ancien passeport</li> </ul>	<ul style="list-style-type: none"> <li>➤ 1 photo récente (moins de 6 mois) sur fond gris clair ou bleu clair uniforme</li> <li>➤ Carte Nationale d'Identité ou acte de naissance de moins de 3 mois</li> <li>➤ 1 facture de moins d'un an (EDF, Eau, Impôts, Téléphone fixe,...)</li> <li>➤ Attestation de domicile</li> <li>➤ Un timbre fiscal de 86 €</li> <li>➤ Ancien passeport</li> </ul>

## Pour une CARTE NATIONALE D'IDENTITE - PREMIERE DEMANDE

Pour un mineur : Validité 10 ans	Pour un majeur : Validité 15 ans
<ul style="list-style-type: none"> <li>➤ 1 photo récente (moins de 6 mois) sur fond gris clair ou bleu clair uniforme</li> <li>➤ Acte de naissance de moins de 3 mois</li> <li>➤ 1 facture au nom des parents de moins d'un an (EDF, Eau, Impôts, Téléphone fixe,...)</li> <li>➤ Carte Nationale d'Identité des parents, le cas échéant le jugement de divorce.</li> </ul>	<ul style="list-style-type: none"> <li>➤ 1 photo récente (moins de 6 mois) sur fond gris clair ou bleu clair uniforme</li> <li>➤ Acte de naissance de moins de 3 mois</li> <li>➤ 1 facture de moins d'un an (EDF, Eau, Impôts, Téléphone fixe,...)</li> <li>➤ Attestation de domicile</li> </ul>

## Pour une CARTE NATIONALE D'IDENTITE - RENOUELEMENT

Pour un mineur : Validité 10 ans	Pour un majeur : Validité 15 ans
<ul style="list-style-type: none"> <li>➤ 1 photo récente (moins de 6 mois) sur fond gris clair ou bleu clair uniforme</li> <li>➤ 1 facture au nom des parents de moins d'un an (EDF, Eau, Impôts, Téléphone fixe,...)</li> <li>➤ Carte Nationale d'Identité des parents, le cas échéant le jugement de divorce.</li> <li>➤ Ancienne Carte Nationale d'Identité et acte de naissance de moins de 3 mois si périmée depuis plus de 2 ans</li> <li>➤ En cas de perte ou de vol : un timbre fiscal de 25 €</li> </ul>	<ul style="list-style-type: none"> <li>➤ 1 photo récente (moins de 6 mois) sur fond gris clair ou bleu clair uniforme</li> <li>➤ 1 facture de moins d'un an (EDF, Eau, Impôts, Téléphone fixe,...)</li> <li>➤ Attestation de domicile</li> <li>➤ Ancienne Carte Nationale d'Identité et acte de naissance de moins de 3 mois si périmée depuis plus de 2 ans</li> <li>➤ En cas de perte ou de vol : un timbre fiscal de 25 €</li> </ul>

## Liste électorale

Pour pouvoir voter, il faut être inscrit sur les listes électorales. Depuis 2019, l'inscription se fait tout au long de l'année. Il est nécessaire de demander à être inscrit sur les listes électorales pour pouvoir voter (en cas de déménagement,...). L'inscription est automatique pour les jeunes de 18 ans.

**Pour les élections municipales des 15 et 22 mars 2020, la demande d'inscription doit être faite au plus tard le vendredi 7 février 2020.**

**Se munir d'une pièce d'identité et d'un justificatif de domicile.**

## Les autorisations d'urbanisme

**Depuis le 1er juillet 2015, toutes les autorisations d'urbanisme sont instruites par le Syndicat de Communes de l'Ile Napoléon à Sausheim.**

### LES PROCÉDURES SONT REGROUPÉES :

**Les autorisations d'urbanisme sont regroupées en 4 catégories :**

- Le permis de construire (construction ou changement de destination de tout ouvrage de plus de 20 m<sup>2</sup>)
- Le permis d'aménager
- Le permis de démolir
- La déclaration préalable (pour tout ouvrage inférieur à 20 m<sup>2</sup>, piscines, panneaux solaires, fenêtres de toit, vérandas et pergolas, ravalement de façade, clôtures sur limite de propriété, division parcellaire, etc...).

### LES DÉLAIS :

- 1 mois pour les déclarations préalables
- 2 mois pour les permis de construire de maisons individuelles et permis de démolir

- 3 mois pour les autres permis de construire
  - Ces délais peuvent être prolongés de 1 à 2 mois pour consultation de services extérieurs.
- 4 mois pour les permis de construire dans le périmètre de protection d'un monument historique, à Dietwiller, dans un rayon de 500 m autour de la « Vieille Tour ».

### RESPONSABILITÉ :

De nombreux éléments de la demande (par exemple la surface de plancher) deviennent déclaratifs, c'est-à-dire qu'ils ne sont plus soumis à des contrôles préalables.

Enfin, lors de l'achèvement des travaux, le constructeur et son architecte sont tenus de certifier qu'ils ont bien respecté le permis. L'autorité responsable pourra contrôler la conformité des travaux et, le cas échéant, la contester dans un délai de 3 mois (prolongé de deux mois dans les secteurs protégés).

Les formulaires peuvent être retirés en Mairie.





## RECENSEMENT CITOYEN

### Qui est recensé ?

Tous les jeunes Français, garçons et filles, doivent se faire recenser dès l'âge de 16 ans.

### Pourquoi être recensé ?

Le recensement permet à l'administration de :

- convoquer le jeune pour qu'il effectue la Journée défense et citoyenneté (JDC) ;
- l'inscrire d'office sur les listes électorales à ses 18 ans.

### Quelle est la procédure ?

Le recensement s'effectue à la mairie du domicile dans les 3 mois suivant le 16<sup>ème</sup> anniversaire. Cette démarche peut également s'effectuer en ligne, pour certaines mairies, sur le site <https://www.service-public.fr>.

### Les pièces à fournir

- Une pièce d'identité (carte d'identité ou passeport)
- Le livret de famille

### Et après ?

- 4 mois après s'être fait recenser, il est particulièrement utile au jeune de créer son compte sur [www.majdc.fr](http://www.majdc.fr), afin de télécharger sa convocation, changer la date de sa JDC lorsque celle-ci ne convient pas, localiser le lieu de la JDC et obtenir une attestation de participation.
- Environ un an après le recensement, le jeune sera convié à effectuer sa JDC.
- A l'issue de cette journée, il recevra un certificat individuel de participation, qui lui sera réclamé lors de toute inscription à un examen (CAP, BEP, baccalauréat...) ou concours (accès aux grandes écoles, à la fonction publique) soumis au contrôle de l'autorité publique, ainsi qu'à l'examen du permis de conduire.

Calendrier de vos démarches	
Entre 16 ans et 16 ans et 3 mois (*)	Faites-vous recenser à la mairie de votre domicile, ou sur Internet, muni d'une pièce d'identité et du livret de famille.
A 16 ans ½ (*)	4 mois après votre recensement, créez votre compte sur <a href="http://www.majdc.fr">www.majdc.fr</a> , afin de faciliter votre convocation.
A 17 ans (*)	Vous serez convoqué à votre Journée défense et citoyenneté.
A 17-18 ans Jusqu'à 25 ans	Vous présenterez le certificat de participation à la JDC lors de l'inscription à vos examens (bac, CAP, BEP), concours (grandes écoles, fonction publique) et permis de conduire.

(\*) Si vous n'avez pas respecté ce calendrier, vous pouvez effectuer ces démarches jusqu'à votre 25<sup>ème</sup> anniversaire.

Plus d'informations sur :

- <http://www.majdc.fr>
- <https://www.service-public.fr/particuliers/vosdroits/N24>
- <https://www.defense.gouv.fr/jdc>
- Ou contactez votre [centre du service national](#).



## PRODUITS DE LA FERME

«le potager du Roessberg»  
Légumes de saison – fraises  
4, rue de la Prairie – 68440 Dietwiller  
Renseignements, heures d'ouverture, commandes :  
Elodie GERUM : 06.86.28.72.98

## EXPLOITATION AGRICOLE EARL DU MUHLBACH

Vente directe : viande de veau de lait  
17, rue du Général de Gaulle – 68440 Dietwiller  
Renseignements et commande auprès de  
Lionel HELFENSTEIN : 06.08.14.50.19

## SPÉCIALITÉS SYRIENNES

44, rue du Général de Gaulle (à côté de la mairie)  
68440 Dietwiller  
Tous les soirs de 17h à 20h30

## PAËLLA À EMPORTER

«La Buena Paëlla»  
Place Allemans du Dropt – 68440 Dietwiller  
le jeudi de 17h à 20h

## ACTIVITÉS SPORTIVES, RÉCRÉATIVES ET DE LOISIRS

«Le Bois Doré» Centre équestre  
Pascale REBISCHUNG  
Route Nationale – 68440 Dietwiller

Centre équestre  
Grégory BINDER  
Route Nationale – 68440 Dietwiller

## CARRELAGES

«RP Cérame»  
9, Route Nationale – 68440 Dietwiller  
Tél. : 03.89.36.42.63

## TERRASSEMENT, CANALISATION, SUPPRESSION FOSSES SEPTIQUES, AMÉNAGEMENT EXTÉRIEUR,...

JUD – LEPROTTI  
7 rue des Vosges – 68440 Dietwiller  
Tél. : 06.07.99.15.39

## ASPIRATION CENTRALISÉE

HUSKY A.C.A.  
52A rue du Général de Gaulle – 68440 Dietwiller  
Tél. : Valérie REINBOLD - 06.46.19.23.19  
Pascal TRAN - 06.32.37.64.93  
mailto:contact@aspiration-husky-aca.fr  
http://www.aspiration-husky-aca.fr/

## PAROISSE CATHOLIQUE

CONSEIL DE FABRIQUE  
3 rue des Sept Clochers - 68440 DIETWILLER  
Renseignements :  
Elisabeth RETIERE : 03.89.26.87.62  
ebretiere@orange.fr

## ANIMATION DES CÉLÉBRATIONS CATHOLIQUES

CHORALE STE CÉCILE  
3 route d'Eschentzwiller - 68440 Dietwiller  
Renseignements :  
Charles KREMPPER : 06.84.40.71.10  
alpha166charly@gmail.com

**VOUS AVEZ UNE ENTREPRISE ET DÉSIREZ PARAÎTRE SUR CETTE PAGE ?  
IL VOUS SUFFIT D'EN FAIRE LA DEMANDE EN MAIRIE.  
NOUS RAJOUTERONS VOS COORDONNÉES SUR LA LISTE.**

## ADMINISTRATION

### MAIRIE DE DIETWILLER

42 rue du Général de Gaulle  
Tél. 03.89.26.88.88 - Fax 03.89.26.86.67  
www.mairie-dietwiller.fr

#### Horaires d'ouverture :

Lundi de 13h30 à 19h  
Mardi de 9h à 12h et de 14h30 à 19h  
Jeudi de 16h à 18h  
Vendredi de 9h à 12h et de 14h à 18h

### Sous-Préfecture

2 place du Général de Gaulle - 68052 MULHOUSE  
Tél. : 03.89.33.45.45

### Syndicat de Communes Ile Napoléon

Service instructeur urbanisme  
5 rue de l'Etang - 68390 Sausheim  
Tél. : 03.89.56.69.71

### M2A (Mulhouse Alsace Agglomération)

2 rue Pierre et Marie Curie - 68200 Mulhouse  
Tél. 03.89.32.58.58

### Centre des Impôts

SIP de Mulhouse  
12 rue Coehorn - 68085 Mulhouse Cedex

## SCOLARITÉ

### Ecole Élémentaire Jacques Prévert

Directeur : M. François MURE  
Place Allemans-du-Dropt - 68440 Dietwiller  
Tél. : 03.89.26.88.84

### Ecole Maternelle

Directrice : Mme Laurence BEURTHERET  
Place Allemans-du-Dropt - 68440 Dietwiller  
Tél. : 03.89.26.88.82

### Collège Henri Ulrich

Rue du Cerf - 68440 Habsheim  
Tél. : 03.89.54.12.22

### Collège et Lycée Don Bosco (Institut Privé)

1 rue Don Bosco - 68440 Landser  
Tél. : 03.89.83.31.03

## ENFANCE

### Accueil Périscolaire « L'Île aux Copains »

5 rue des Frères Hertzog - 68440 Habsheim  
Tél. : 03.89.31.74.80

### Accueil à Dietwiller

Tél. : 03.89.26.80.35

### Multi-Accueil « Le Paradis des Enfants »

3 rue de l'Industrie - 68440 Habsheim  
Tél. : 03.89.64.54.39

## CULTES

### Presbytère catholique

Paroisse Saint-Nicolas de Dietwiller  
4 rue de l'Eglise 68440 Landser  
Tél. : 03.89.81.30.60

### Presbytère protestant

37 Grand' Rue - 68170 Rixheim  
Tél. : 03.89.54.22.23

## URGENCES

Brigade de gendarmerie : 17

SAMU : 15

Pompiers : 18

Centre antipoison de Strasbourg : Tél. : 03.88.37.37.37

## CENTRE MÉDICAL

46 rue Acklin - 68440 Landser

### Médecins :

Dr Philippe ELGARD : Tél. : 03.89.81.40.55

Dr Hélène DE LATORRE : Tél. : 03.89.81.30.48

Dr Michelle MOSER : Tél. : 03.89.81.38.22

### Infirmières : Cabinet de soins à domicile

Tél. : 03.89.81.32.47

### Masseur Kinésithérapeute :

Mme Barbara WRONA

Mr Jérôme COLOMBO

Tél. : 03.89.81.32.07

### Dentiste :

Dr Mélanie RENCKER

Tél. : 03.89.81.40.40

### Pharmacie BECK

Tél. : 03.89.81.35.34

## SOCIAL

### Centre médico-social

Assistante sociale :

33 rue du Rossignol - 68170 Rixheim

Tél. : 03.89.54.42.70

### La Croisée des Services

APAMAD-APALIB'-Domicile Services Haute-Alsace

75 allée Gluck - BP 2147

68060 MULHOUSE CEDEX

Tél. : 03.89.32.78.78

### Mobilité réduite

La commune met à disposition des personnes âgées ou handicapées un transport en commun le mardi matin pour effectuer leurs courses.

Se renseigner auprès de la mairie

Tél. : 03.89.26.88.88

## DÉCHETS

### Collecte des Ordures Ménagères

⇒ Chaque VENDREDI (sortir les sacs la veille)

Collecte sélective (papier, carton, brique alimentaire ...)

⇒ Le MERCREDI les semaines paires (sortir les sacs la veille)

### Déchetterie Intercommunale - encombrants

Chemin de Bantzenheim - 68170 Rixheim

Tél. : 03.89.64.46.91

### Horaires d'ouverture :

du lundi au vendredi de 9h à 11h30 et de 14h à 18h  
le samedi en continu de 9h à 18h

### Plateforme de compostage

Entreprise Rémy ROELLINGER

RD 201 68440 Dietwiller

Tél. : 03.89.26.83.50

Horaires d'ouvertures variables en fonction des saisons.  
S'informer au numéro ci-dessus

