

DIETWILLER

Bulletin Annuel - Janvier 2023

RETOUR SUR 2022,
UNE ANNÉE PLEINE DE VIE !



Bonne Année 2023

LE MOT DES ÉLUS

Le mot du Maire	p. 3
Le mot du Député	p. 4
Le mot du Président de m2A	p. 5

MULHOUSE ALSACE AGGLOMÉRATION

BUDGET 2022

ENFANCE

À l'école maternelle	p. 8
À l'école élémentaire	p. 9
Au périscolaire	p. 10

COMMUNIQUER AVEC VOUS

MAISONS FLEURIES

HISTOIRE

PATRIMOINE

L'ÉTAT CIVIL

Naissances, baptême civil, décès	p. 16
Grands anniversaires	p. 16
Noces de Diamant et noces d'Or	p. 16
Mariages	p. 17

TRAVAUX

LA COMMUNE A FAIT POUR VOUS

Les jeunes au travail	p. 19
Filature Nomade	p. 20
Matinée Citoyenne	p. 21
Fête Tricolore	p. 22
Tour d'Alsace	p. 23
Destination Automobile	p. 24
Soirée Années 80	p. 25

DIETWILLER POUR L'UKRAINE

LES DIETWILLEROISES

RENCONTRE

Stéphanie CHABANCE	p. 30
--------------------	-------

FÊTE DE L'AGRICULTURE

ENVIRONNEMENT

L'empreinte carbone	p. 32 - 33
Sites naturels	p. 34
Le choix du végétal local	p. 35
Aux Arbres Citoyens	p. 36

ASSOCIATIONS

Association Sports et Loisirs	p. 37
Association de jumelage	p. 38 - 39
Ensemble Vocal La Barcarolle	p. 40
Les arboriculteurs	p. 41
Amicale des donneurs de sang	p. 42
Liste des associations	p. 43

LES SAPEURS-POMPIERS

TRIBUNE DE L'OPPOSITION

RENSEIGNEMENTS UTILES

Formalités	p. 46 - 47
Carte d'identité, Passeport	p. 48 - 49
A votre service !	p. 50
Adresses utiles	p. 51

Chères Dietwilleroises, chers Dietwillerois,

L'année 2022 a été marquée par l'invasion de l'Ukraine par la Russie et la guerre qui a suivi. Par ailleurs, elle confirme des pics de chaleur avec une moyenne de températures record. Au mois de novembre, notre planète a atteint une population de 8 milliards d'êtres humains.

Ces événements n'ont rien de commun, mais ils impactent nos vies : le premier nous rappelle que la paix est fragile et met en exergue la nécessité de rester unis en Europe. La hausse des températures, quant à elle, confirme des prévisions pessimistes sur le climat. Notre économie et nos façons de vivre s'en retrouveront bouleversées. Sur la démographie, Philippe Wanner, professeur de démographie à l'Université de Genève dit qu'« Il n'existe pas d'optimum démographique. Une planète de 20 milliards d'habitants qui se comportent très bien en terme de sobriété peut être plus viable qu'une planète avec 5 milliards d'habitants qui dépensent le niveau de ressources des Occidentaux... ». A nous d'agir à notre niveau, à l'image du colibri dans la légende amérindienne...



Je remercie chaleureusement celles et ceux qui m'entourent et œuvrent au quotidien au service de notre commune : l'ensemble du Conseil municipal, adjoints et conseillers, ainsi que l'ensemble du personnel, administratif, technique et les agents territoriaux de l'école maternelle (Atsem).

Je remercie également chacun des acteurs de notre commune : entrepreneurs, artisans, commerçants, agriculteurs, enseignants, présidents, membres et bénévoles des associations sportives et culturelles. Grâce à vous tous, Dietwiller existe, se dynamise et vit !

Dans ce bulletin, vous trouverez les principales actions menées par la municipalité. 2022 a été une année constructive !

Nous avons bâti un local de rangement des équipements communaux derrière la chaufferie municipale, pour optimiser les bâtiments communaux. Une quarantaine de volontaires ont désherbé la haie vive de 500 mètres de longueur le long du fossé du Weyerbachgraben, plantée en décembre 2021. 40 chênes ont été plantés à l'entrée Est du village, afin d'accompagner l'extension de l'urbanisation, dans un souci de cohérence et d'agrémentation de futurs cheminements piétons menant au nouveau lotissement « Reckholder » ou « des Génévriers ». Nous avons également obtenu le soutien de la Fondation du Patrimoine de l'État et de la CeA pour la rénovation de la Vieille Tour et de son mur d'enceinte. Enfin un concours organisé par le Syndicat des Communes de l'Île Napoléon a permis de sélectionner l'architecte pour la rénovation de l'ancien moulin.

2022 a été aussi une année riche en animations conviviales et solidaires, je pense en particulier aux deux soirées de juin, la Fête de la Musique et le récital Piano - Violon dans l'église, avec des musiciens ukrainiens de haut vol. La commune de Dietwiller salue également les beaux succès rencontrés par la soirée tricolore du 13 juillet qui a fait le plein, les spectacles proposés aux habitants par la municipalité dans le cadre de la Filature Nomade et qui étaient eux aussi complets, notre participation aux événements m2A (Tour d'Alsace et Destination Automobile). Un vent de bonne humeur a soufflé lors de ces différentes festivités.

Avec l'équipe municipale, nous définissons ensemble les priorités, les projets et les objectifs de notre action, en cherchant toujours le plus juste équilibre entre la pertinence des attentes des habitants et les enjeux de demain. C'est pourquoi, certains projets se font par tranche, comme par exemple le remplacement progressif en leds de l'éclairage public.

2023 verra la poursuite des différentes réflexions, études et la continuation des travaux lancés : voirie, éclairage public, Vieille Tour et réfection de son mur d'enceinte, agrandissement du cimetière, projet de rénovation du Moulin, de remontage de la grange, sécurisation de l'accès à la piste cyclable menant à Eschentzwiler...

Dietwiller, enfin, souhaite organiser une fête sur le thème de la nature qu'on a longtemps sous-estimée et qui est tout simplement vitale pour l'être humain. Je suis convaincu qu'elle donnera du baume au cœur à toutes et à tous !

Bienvenue aux nouveaux habitants, que nous avons la joie d'accueillir. J'espère qu'ils se plairont dans notre village et que nous les verrons parmi nous lors des événements communaux. Je vous souhaite, à toutes et à tous, une Très Belle Année 2023, empreinte de joies familiales, de convivialité et de bonheurs partagés.

Votre Maire
Christian FRANTZ



En 2022, les hirondelles sont de retour !

Grâce à une vingtaine de nids en plâtre, installés sur des murs d'habitations de la commune.

Directeur de la publication :

Christian FRANTZ, Maire

Tirage :

700 exemplaires
Diffusé gratuitement

Dépôt légal :

Janvier 2023

Photos :

Commune de Dietwiller, Pierre ANTROPIUS,
Paul MUNCH - DNA, Josy FLOCK - Josy FK photos

Conception et impression :

Im'serson, Wittenheim

LE MOT DU DÉPUTÉ

Mesdames, Messieurs, chers habitants de Dietwiller,

Avant toute chose, je souhaite vous remercier pour la confiance que vous m'avez renouvelée en me confiant un 2^e mandat. Sachez qu'avec une plus grande expérience, je suis plus que jamais engagé pour vous et pour l'Alsace.

Dans un contexte de guerre en Ukraine et ses conséquences sur nos vies quotidiennes, ma première mission est de renforcer encore la solidarité entre nous. Vous êtes déjà nombreux à me solliciter, n'hésitez pas à le faire si vous le jugez nécessaire.

Je crois aussi qu'il faut favoriser la participation citoyenne et rapprocher les électeurs de leurs élus.

Je vais créer prochainement « l'Assemblée citoyenne de la 6^e circonscription ». Il s'agit de l'équivalent d'un parlement à l'échelle de notre territoire. Il sera constitué pour part égale d'élus, de membres associatifs, de citoyens et de jeunes de moins de 30 ans tirés au sort. Cela me permettra de vous consulter pour les grandes décisions que j'aurai à prendre.

Dans le même esprit, j'ai lancé « Réinventons local », une association qui accompagne la création de projets citoyens. Dans les deux cas, contactez-moi si cela vous intéresse.

Lors de mon deuxième mandat, je poursuivrai mon action pour une souveraineté retrouvée de l'Alsace et pour favoriser son rayonnement touristique, industriel, en soutenant notre culture, le bilinguisme, les talents qui caractérisent notre région. Je poursuis actuellement mes efforts pour faire revivre les ligues d'Alsace de sports. De la même façon, avec une grande majorité de parlementaires, nous recherchons les meilleurs moyens de nous affranchir du Grand-Est. Il faudra juste le faire en étant respectueux de nos amis lorrains, ardennais et champenois et les inclure dans la négociation.

Enfin, chers concitoyens, nous voici impliqués et fortement impactés par la guerre en Ukraine. Il ne s'agit pas seulement d'une guerre contre la Russie de Vladimir Poutine. Mais il est question ici de la défense de notre modèle de société, de la défense de la démocratie et des libertés publiques. Notre modèle humaniste, libéral et social est menacé par des régimes nationalistes et même impérialistes. Un modèle pour lequel nous nous sommes battus lors des guerres mondiales précédentes. Il ne faut rien lâcher. Nous devons nous battre pour notre qualité de vie mais aussi pour la mémoire de ceux ou celles qui sur notre territoire ont donné leur vie pour la liberté et la paix.

Nous avons su surmonter d'autres crises, nous vaincrons celle-ci, en restant unis et en mobilisant nos énergies, nous parviendrons à recréer des conditions de réussite et de développement durable pour la France et pour notre Alsace.

Votre Député
Bruno FUCHS



LE MOT DU PRÉSIDENT DE M2A

Mesdames et Messieurs,

C'est avec grand plaisir que je réponds à l'invitation de votre Maire de m'adresser à vous dans votre bulletin municipal.

2022 aura été l'année du renouveau pour Mulhouse Alsace Agglomération (m2A) avec le déploiement de notre nouveau Projet de Territoire intitulé « Vision 2030 - m2A, territoire de tous les possibles » ; un projet global qui nous projette à l'horizon 2030 et qui s'articule autour de quatre grandes ambitions pour notre Agglomération et ses 39 communes.

Aujourd'hui, m2A s'affirme ainsi comme LE territoire d'une nouvelle donne environnementale, énergétique et écologique grâce à son fonds Climat Nouvelle Donne qui soutient les communes dans leurs projets de production d'énergies renouvelables, son Projet Alimentaire Territorial « Soyons food » qui accompagne et soutient les agriculteurs du territoire avec notamment l'opération « Fermes de demain » qui accompagne l'installation de jeunes exploitants. m2A travaille également sur la question centrale des mobilités durables avec l'acquisition de nouveaux bus biogaz pour son réseau de transports en commun avec Soléa ou l'extension de son réseau de chaleur vertueux, projet majeur pour notre autonomie énergétique.

Sur le plan de l'attractivité, m2A se positionne comme une terre d'accueil pour les talents de demain, les créateurs et les audacieux : chefs d'entreprises, investisseurs, étudiants, chercheurs... Et dans le domaine du sport, m2A travaille à l'obtention par ses communes de la labellisation « Terre de Jeux » ; un label qui encourage la promotion des valeurs de l'olympisme (excellence, amitié et respect) à travers des événements et actions pédagogiques auprès des jeunes publics comme l'exposition itinérante « Voyage au cœur de l'olympisme » qui sillonne le territoire.

Ensemble, nous développons au quotidien des services publics de qualité et de grande proximité pour faire de notre territoire celui de la solidarité au service de tous. Plus que jamais, m2A est fière d'être une agglomération de services, résolument solidaire et proche de ses habitants. Au cours de cette seule année, nous aurons ainsi coordonné la collecte et l'acheminement de 45 tonnes de denrées pour aider le peuple ukrainien dans le cadre de l'opération « Solidarité Ukraine », franchi la barre symbolique du million de repas dans nos 102 sites périscolaires, réparé et offert 200 vélos d'occasion aux étudiants du territoire en lien avec l'Université de Haute-Alsace, distribué 150 000 repas à nos aînés dans le cadre de notre politique d'aide au maintien à domicile...

A chaque fois, élus, agents, partenaires et bénévoles du monde associatif ont travaillé main dans la main pour faire aboutir avec succès chacun de ces projets ! C'est une de ses forces, m2A a choisi la carte de la culture partenariale et participative avec tous les acteurs de son territoire et notamment les citoyens grâce au travail de notre conseil de développement et ses 130 membres. Ensemble, jour après jour, nous faisons de notre Agglomération un grand territoire d'équilibre et de coopération !

Chaque projet développé par l'Agglomération, avec et pour ses communes, porte en lui les valeurs fondatrices de proximité, solidarité, exemplarité, audace, excellence et innovation ; valeurs qui animent chacune des actions de nos 1600 agents. Faire ensemble pour mieux avancer ensemble, tel est notre credo, et notre leitmotiv, pour faire de m2A le territoire de tous les possibles !

C'est avec ce message de conviction, de fierté et d'engagement au service du territoire que je vous souhaite, à vous et vos proches, de belles fêtes de fin d'année.

Bien respectueusement,

Fabian JORDAN
Président de Mulhouse Alsace Agglomération
Maire de Berrwiller
Président de l'Association des Maires du Haut-Rhin



Tour d'horizon des réalisations en 2022

Ambition #1 : Un territoire de nouvelle donne environnementale, énergétique et écologique

1. Doublement du « Fonds Climat Nouvelle Donne » m2A : 2 millions d'euros dédiés notamment aux projets de production d'énergie renouvelable ; fonds ouverts aux communes et aux associations de m2A
2. Labellisation ISO 50 001 de la Centrale Thermique de l'Illberg et inauguration du nouveau réseau de chaleur intercommunal et de la nouvelle Centrale Thermique de Rixheim
3. Création d'un chapiteau dédié aux acteurs du réemploi ; espace coordonné par m2A pour mettre en valeur initiatives et actions vertueuses durant la Foir'Expo de mai
4. Opération « J'adopte des poules » : 1 600 poules distribuées à 800 foyers du territoire en 3 ans
5. Plus de 50 sorties « Nature » proposées gratuitement par m2A (opération « La Nature près de chez moi »)
6. Concours « Fermes de demain » dans le cadre du projet alimentaire territorial « Soyons food » de m2A
7. Organisation de la 1^{re} édition des « Fermes ouvertes » pour faire connaître la filière agricole aux habitants
8. Signature d'une convention de partenariat avec la Chambre d'Agriculture Alsace
9. Expérimentation du co-voiturage à l'échelle de l'agglomération avec la société Klaxit
10. Mobilités douces : réalisation de liaisons cyclables entre Eschentzwiller et Dietwiller, Wittelsheim et Staffelfelden ; réfection d'un itinéraire cyclable entre Lutterbach et le plan d'eau de Reiningue ; nouveau sentier pédestre balisé à Wittenheim par le club vosgien de Kingersheim
11. Extension du réseau de transport Soléa avec la ligne 13 à Morschwiller-le-Bas
12. Lancement de la nouvelle version du Compte Mobilité. Objectif : 30 000 utilisateurs dans l'agglomération !



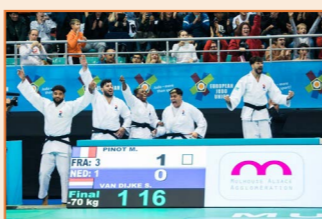
1^{ère} édition des « fermes ouvertes »

Ambition #2 : Un territoire d'accueil dynamique

13. Salon de l'orientation et de l'évolution professionnelle au Parc Expo de Mulhouse : 300 professionnels, 150 écoles et organismes de formation pour plus de 9 000 visiteurs
14. Rencontre partenariale « m2A et Chambre de Métiers d'Alsace » organisée à l'occasion de la Foir'Expo
15. Partenariat stratégique de l'agglomération avec l'Université de Haute-Alsace : 5 millions d'euros pour l'enseignement supérieur et la recherche
16. Rénovation du camping de l'III***, équipement communautaire spécialisé dans l'accueil de cyclotouristes
17. Lancement du chantier de l'extension du Parc Expo de Mulhouse avec une nouvelle halle de 3 000 m²
18. Inauguration de la nouvelle clinique vétérinaire du Parc zoologique et botanique
19. Carnet rose au zoo de Mulhouse avec de nombreuses naissances : zèbre, boeuf musqué, otarie, chat des sables, aras à gorge bleue, cistudes d'Europe
20. Tour Alsace : 2^e édition de l'étape m2A à travers les 39 communes de l'agglomération
21. 3^e édition de Destination Automobile avec 180 véhicules de collection
22. 2^e édition du salon professionnel « ADN Business », dédié à la relance économique et aux investissements publics en partenariat avec EDF Hydro et la CCI Alsace Eurométropole
23. Naissance de la nouvelle Agence d'attractivité du territoire qui permettra d'accroître le rayonnement de m2A en France et en Europe en 2023
24. Participation aux salons professionnels « Euro Supply Chain », consacré à la logistique et « BE 4.0 », dédié à l'industrie du futur

Ambition #3 : Un territoire solidaire au service de tous ses habitants

25. 17 000 cartes Pass'Temps Senior distribuées aux habitants âgés de 65 ans et plus.
26. Opération « Solidarité Ukraine ». Plus de 45 tonnes de produits de première nécessité récoltées et acheminées en Ukraine.
27. Signature d'une convention de partenariat et renforcement des liens avec Pôle Emploi Haut-Rhin
28. Soutien de 1,2 million d'euros pour les acteurs de l'emploi : Maison de l'Emploi et de la Formation, Sémaphore, Réagir, École de la 2^e chance
29. Premiers « Rendez-vous contés », animations théâtrales et contes autour du bibliobus qui sillonne 11 communes de l'agglomération et 3 communes allemandes. 18 séquences organisées en 2022
30. Nouvelle édition de l'Aventure Citoyenne avec l'association Thémis : 600 élèves de 24 classes ont travaillé sur le thème de l'environnement
31. 2^e édition de l'opération « Don de vélos » à destination des étudiants du territoire : 200 vélos d'occasion offerts par m2A, l'UHA, la MACIF et les associations du territoire !
32. Nouveaux périscolaires m2A à Kingersheim, Riedisheim, Brunstatt-Didenheim, Berrwiller et Flaxlanden
33. Signature d'une convention de partenariat avec la fédération française de gymnastique
34. Organisation du Championnat d'Europe de Judo par équipes mixtes. 16 nations représentées pour cette 1^{re} édition organisée en France !
35. 33 communes labellisées « Terre de Jeux » ou en cours de labellisation dans le cadre des JO à Paris en 2024



Championnat d'Europe de Judo

Ambition #4 : Un territoire d'équilibre et de coopération

36. Participation au festival transfrontalier et en plein air « Landesgartenschau - RiveRhin » organisé à Neuenburg am Rhein en Allemagne
37. Démocratie participative : expérimentation de la saisine citoyenne du Conseil de développement. Une première en France !
38. Poursuite des rencontres et réflexions communes entre m2A et les 15 autres intercommunalités du Haut-Rhin
39. Inauguration de la passerelle « piétons/cyclistes » reliant Chalampé et Neuenburg am Rhein

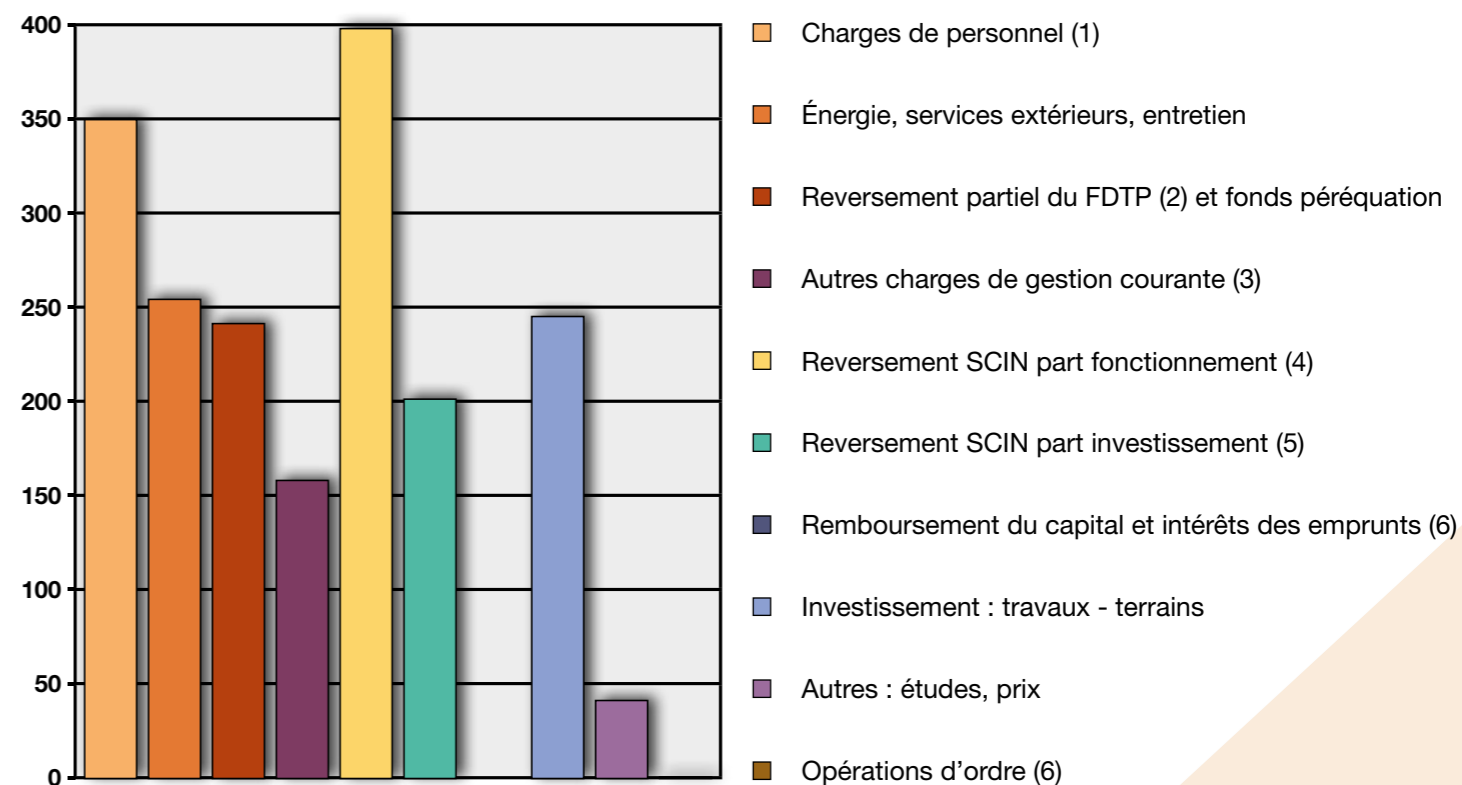
Dépenses : 1 884 000 €

Recettes : 2 331 000 € (dont 400 000 € d'autofinancement)

Ces estimations seront à valider lors du vote du Compte Administratif par le Conseil Municipal début 2023.

Dépenses de fonctionnement et d'investissement

en 000€



(1) **Charges de personnel** : administration, service technique et nettoyage, ATSEM école maternelle (environ 10 équivalents temps plein)

(2) **Reversement** du Fonds Départemental de la Taxe Professionnelle à m2A et Fonds de Péréquation

(3) **Participation** aux organismes de regroupement, indemnités des élus, subventions

(4) et (5) **Reversements** au Syndicat des Communes de l'Île Napoléon :

- **Travaux de voirie** : remboursement d'un emprunt sur 15 ans pour la rénovation de la Valbonne (2012) ; plateau sportif et aire de jeux (2019) ; stationnement rue du Général de Gaulle (2020)

- **Bâtiments** : cuisine de la salle des fêtes (2020) ; apprentis engins communaux (2022)

(6) **Emprunts et opérations d'ordre** : néant

LES PRINCIPALES DÉPENSES D'INVESTISSEMENTS ET TRAVAUX D'ENTRETIEN EN 2022 (Chiffres arrondis – montants TTC)

Réalisés par la commune	
Réseaux et aménagements pour le lotissement des Genévriers-Reckholder sur le domaine public	60 000 €
Voirie - entretien des chemins - panneaux	46 000 €
Achat de terrains - voirie	43 000 €
Création d'espaces verts - plantations	40 000 €
Panneaux d'information lumineux	31 000 €
Restauration de la Vieille Tour (maîtrise d'oeuvre - études)	17 500 €
Aires de jeux Valbonne - École maternelle : clôture, filets	16 000 €
Alarmes incendie - Église - Cuisine de la salle des fêtes (extension du réseau)	12 000 €

À L'ÉCOLE MATERNELLE

Un marché de Pâques

En 2022, nous avons mis en place un partenariat avec le périscolaire, ce qui nous a permis de réaliser ensemble un marché de Pâques. Des activités de maquillage et de pyrogravure ont été proposées aux enfants. Les parents ont pu acheter les décorations pour Pâques, confectionnées par l'école, le périscolaire et les parents délégués. Et nous avons eu la visite du lapin de Pâques, pour la plus grande joie des enfants ! Nous nous sommes réjouis de pouvoir, enfin, nous retrouver tous ensemble !



Valoriser la lecture et la musique

La bibliothèque est désormais ouverte aux enfants et aux parents pour effectuer des prêts de livres chaque semaine. Les livres (environ 3 000) ont tous été enregistrés dans un logiciel permettant un meilleur suivi.

Nous avons aussi pu mettre en place une salle de musique grâce aux dons d'une batterie et d'un piano.

Des ateliers décloisonnés, encadrés par l'équipe pédagogique et les parents, nous permettent de profiter de tout ce matériel.



L'année 2022 de l'école « le petit train » c'était aussi ...

Un élevage de poussins et de coccinelles, La visite de la ferme pédagogique de Bouxwiller**, La kermesse en juin, et notre beau spectacle de fin d'année !



Course en sac à la kermesse

Notre jardin s'est enrichi

Avec l'aide de la commune, nous avons pu développer encore notre jardin. Nous disposons à présent d'un magnifique parcours sensoriel pour les enfants. Nous avons également de nouveaux bacs pour les plantations. Un projet commun développé avec le périscolaire, l'école et les parents permettra de faire vivre cet endroit : il consistera en l'observation des animaux du jardin et des semis et plantes aromatiques, au fil des saisons.

Nous avons candidaté pour un projet PEJ (Protéger l'Environnement J'adhère) en collaboration avec Le Moulin Nature*, Centre d'Initiation à la Nature et à l'Environnement (CINE) situé à Lutterbach.



Le parcours sensoriel en cours d'élaboration (Julien DURAND)

À L'ÉCOLE ÉLÉMENTAIRE

La grande lessive a tenu ses promesses

En 2022, les élèves de l'école élémentaire ont à nouveau participé à « La grande lessive », cette exposition éphémère, à travers le monde, de productions artistiques suspendues pendant 24 heures.

Le thème de cette édition était « la couleur de nos rêves », sujet inspirant, qui a permis aux enfants de s'évader et proposer une production hors des limites de la réalité quotidienne. La météo a été peu clémente avec notre exposition et les œuvres d'art de nos élèves ont été littéralement lessivées par la pluie ! ☹️



Un spectacle de Noël pour financer la classe verte

Les trois classes de l'école partiront en classe verte au centre PEP de Stosswihr du 19 au 23 juin 2023. Pour contribuer au financement de ce projet, mais aussi pour offrir un joli cadeau de Noël aux parents d'élèves, nous avons organisé un spectacle de Noël. Deux représentations ont eu lieu le vendredi 16 décembre dernier, à 17h et à 18h, à la salle communale de Dietwiller. Les élèves ont présenté des chants, une danse, une prestation d'accro-gym et une pièce de théâtre. Les habitants de Dietwiller étaient également les bienvenus, dans la limite des places disponibles. Tous les fonds récoltés durant cette soirée serviront à financer la classe verte du mois de juin prochain.



Un potager dans la cour de l'école

Nous avons décidé d'exploiter le carré de potager déjà présent dans la cour de l'école. Cette activité permet aux enfants d'approcher la nature, de comprendre la biodiversité, d'avoir une représentation concrète du monde qui les entoure, de comprendre le cycle de la vie, etc.

Julien DURAND, agent communal, l'avait remis à neuf cet été et le terrain était fin prêt pour nos plantations.

Avec l'aide de Julien à nouveau - encore une fois un grand merci à lui pour son temps, sa patience et sa bienveillance - les élèves ont pu planter des radis, de la mâche et des épinards. Nous avons commencé par retourner la terre, puis nous avons nivelé et créé des sillons pour déposer nos graines. Les enfants plongeaient joyeusement les mains dans la terre pour soigner le potager, durant les récréations. Nous avons pu récolter nos premiers radis au bout d'un mois, pour le bonheur des petits et des grands.



*Le Moulin Nature à Lutterbach : <https://www.lemoulinnature.fr/>

**La ferme pédagogique de Bouxwiller : <https://www.fermepeda.fr/>



Une nouvelle organisation pour une nouvelle pédagogie

Depuis la rentrée scolaire de septembre, l'équipe dirigée par Sandrine FERLET a mis en place une pédagogie basée sur une nouvelle organisation des temps périscolaires : le cadre moyen de liberté.

Durant la pause méridienne, les enfants âgés de 6 à 12 ans peuvent décider d'aller au self quand ils le souhaitent et choisissent chaque jour leur activité : bricolage, jeux sportifs, jeux de construction ou coin « détente et calme » pour se reposer...

Les enfants âgés de 3 à 6 ans sont accompagnés au self pour déjeuner mais, le maître mot est de respecter « leur rythme » et « leurs besoins », tout en proposant des activités ludiques et adaptées. Pendant l'accueil du soir, tous les enfants de 3 à 12 ans sont réunis et peuvent choisir librement leur activité : l'accro sport, théâtre, cuisine, bricolage, jeux de société ou coin « détente ». Chacun est libre de choisir son activité et d'en changer quand il le souhaite.

Ces temps de loisirs participent à leur éducation. Ainsi, nous fonctionnons de manière à favoriser la prise de responsabilité, la pratique d'activités de qualité et le développement de l'autonomie. Les enfants sont plus détendus et les équipes aussi ! Une bonne ambiance règne dans les couloirs du périscolaire, pour le plus grand bonheur des enfants.



Une fête d'Halloween



La veille des vacances de Toussaint, nous avons organisé une fête Halloween à Dietwiller. Des apprentis chasseurs de fantômes et d'immondes créatures ont envahi le site périscolaire, pour la plus grande joie des enfants et des familles venus en nombre, malgré le temps maussade. Grimaces, cris d'épouvantes, rires d'enfants et musique de la bande originale du film américain « SOS fantômes » ont résonné dans la cour intérieure, dans les salles d'activités et les couloirs jusqu'à 21h30.

Les équipes avaient préparé une multitude d'animations : tatouages éphémères, maquillage, parcours sportifs, tir sur cible, escape game, monstres en argile, Flash Mob... Les plus gourmands se sont retrouvés autour de bonnes gaufres préparées par les jeunes du service jeunesse (11-17 ans), afin de financer nos futures actions.

L'ensemble des équipes de L'Île Aux Copains remercie les élus, les parents et les enfants, grâce à qui cette fête a été une belle réussite.

Des activités pour rêver, en attendant Noël



Avant les fêtes de fin d'année, nous avons proposé aux enfants des activités sur la thématique de Noël, telles que la confection d'un monstre géant « gentil » en papier mâché, la confection de jeux géants et plein d'autres idées pour rêver !

Pour nous suivre :
Site internet : www.lileauxcopains.fr
Facebook : L'Île aux copains Habsheim
Secrétariat : 5 passage des Frères Hertzog - 68440 Habsheim
Tél : 03 89 31 74 80

La page Facebook Dietwiller Infos



Pour vous informer

Sur les événements et les spectacles à Dietwiller, les services, les offres d'emploi qui pourraient vous intéresser, les travaux, les pannes, les dégâts éventuels à vous signaler, l'actualité des communes voisines et des alentours.

Pour échanger avec vous

Vous pouvez réagir sous les publications. Vous pouvez également vous adresser à la municipalité via la messagerie privée de la page. Nous nous efforçons de vous répondre dans les meilleurs délais.

La page est publique, pour la consulter il n'est pas nécessaire d'avoir un compte Facebook, il suffit d'aller sur le lien :

www.facebook.com/infosdietwiller

Les Bulletins Mensuels et Annuels

Le bulletin annuel est distribué au début de chaque année, et retrace l'année écoulée dans notre commune.

Les bulletins mensuels vous informent sur les événements et les spectacles proposés par la municipalité et les associations locales, et vous donnent les informations pratiques de la commune et autres. Vous y trouvez aussi le compte rendu du dernier Conseil Municipal.



Le site internet



Un nouveau site internet, plus moderne et plus intuitif, est actuellement en cours d'élaboration. Il sera mis en service dès que possible.

<http://www.mairie-dietwiller.fr/>



Les Panneaux d'information lumineux

Les 2 panneaux (mis en route début 2023) viennent compléter nos supports de communication et vous rappeler notamment les événements programmés par la commune.

Ils sont munis d'ampoules LED (consommation moyenne par 24h : 219 W/m²) et éteints de 23h à 6h du matin. Le choix d'images de fond foncées, les plus économes en énergie, est privilégié.



Vous recherchez ou proposez un service ?

Vous souhaitez communiquer sur votre activité ou un événement ?

Nous pouvons publier votre annonce sur l'un et/ou l'autre de nos supports.

Contact : Mairie – Tél : 03 89 26 88 88 ou Mail : comdiet@wanadoo.fr

■ Résultat du concours Maisons Fleuries 2022 ■

Maisons fleuries

1^{er} prix

M. et M^{me} Jean-Claude MEYER
 M. et M^{me} Raymond BILGER
 M^{me} Véronique MEYER
 M^{me} Agnès TRITSCH
 M. et M^{me} André FLEURANCE
 M^{me} Christiane BURGER
 M. et M^{me} Herbert BERNAUER
 M. et M^{me} Gérard FIXARIS
 M. et M^{me} André HOFFSTETTER
 M. et M^{me} Georges WINTENBERGER
 M. et M^{me} Gilbert HASSLER

2^e prix

M. et M^{me} Robert GUNTZ
 M. et M^{me} Sébastien LOTH
 M. et M^{me} Jean-Paul DROHMANN
 M. et M^{me} Damien HAUSS
 M^{me} Lucienne HELL

M. et M^{me} Jean-Paul LUCAS
 M. et M^{me} Jean-Louis GRAUSS
 M. Michel GILLIUNG
 M. et M^{me} Gilbert FLEITH
 M^{me} Annie LANGER
 M. et M^{me} Serge SCHUHLER
 M. et M^{me} Francis BERTOLI
 M. et M^{me} François BASLER
 M^{me} Jeannette MATHEY
 M^{me} Geneviève FURLING
 M. et M^{me} Olivier LONPRET
 M^{me} Lydia JUNG
 M. et M^{me} Jacques COSTEL
 M^{me} Annette FIX
 M. et M^{me} Charles GERUM
 M. et M^{me} Serge MANTEL
 M. et M^{me} Philippe ELGARD
 M. et M^{me} René SCHOTT
 M. et M^{me} Patrick MAURER

M. Sary NUTH
 M. et M^{me} Pierre MERG
 M. et M^{me} Robert BILDSTEIN
 M. et M^{me} Vincent FURSTOSS
 M. et M^{me} Raoul MONCLIN

3^e Prix

M^{me} Geneviève PINLARD
 Famille BILGER
 M^{me} Jacqueline KOERPER
 M. et M^{me} François RIETH
 M. et M^{me} Michel LEHMANN
 M. et M^{me} Jean-Pierre PIERRAT
 M. et M^{me} Jean-Pierre HASSLER
 M. et M^{me} Roger DELATTE
 M. et M^{me} Jean-Paul BOUAZIZ
 M^{me} Odile JARDINIER
 M. et M^{me} Michel BEHRA
 M^{me} Jeanine SIMON
 M. et M^{me} Daniel LEJEUNE

1^{er} prix

M. et M^{me} Didier HENNER
 M. et M^{me} Vincent BUCHHEIT
 M. et M^{me} René WENTZEL
 M. et M^{me} Patrick CHASSARA
 M. et M^{me} Eric MULLER
 M. et M^{me} Christian ROELLINGER
 M. et M^{me} Denis VOGEL
 M. et M^{me} Louis BACH
 M. et M^{me} Pascal BRAGHIROLI
 M^{me} Jeanne STRACK
 M. Eric KETTERER
 M. et M^{me} Diego PENNESTRI
 M. et M^{me} Maurice LAISNE

2^e prix

M. et M^{me} Didier MATHIS
 M. et M^{me} Hervé BOHRER
 M. et M^{me} Pierre SOLE

Agrément

M. et M^{me} Dominique FREY
 M. et M^{me} Laurent SCHALL
 M. et M^{me} Gilbert HABY
 M. et M^{me} Gérard MAS
 M. et M^{me} Frédéric FOUGERAS
 M. et M^{me} Pascal ARNOLD
 M. et M^{me} Albert SCHNOERING
 M. et M^{me} Philippe JUD
 M. et M^{me} Louis SANTILLI
 M. et M^{me} Henri PROBST
 M. et M^{me} Loïc PERCHENET
 M^{me} Marie-Madeleine MOEBEL
 M. et M^{me} Alexandre TRIFILIEFF
 M. et M^{me} Cédric OBER
 M. et M^{me} Jean-Claude HOFFMEYER
 M. et M^{me} Patrizio PURIFICATO
 M. et M^{me} Philippe MEUNIER
 M^{me} Jeanne BAUMANN
 M. et M^{me} Didier BOUTENEL

M^{me} Michèle MOISSONNIER
 M. et M^{me} Pascal SAUNER
 M. et M^{me} Patrick MORGENROTH
 M. et M^{me} Jean-Paul FREYBURGER
 M. et M^{me} Joël CLADE
 M. et M^{me} Julien BELTZUNG
 M. et M^{me} Charles BECK

3^e Prix

M^{me} Sylvie RIGAUD
 M. et M^{me} Francis ABT
 M. et M^{me} Claude BECHER
 M. Pierre UEBERSCHLAG
 M. et M^{me} Jérôme PERRIN
 M^{me} Annick BORON
 M^{me} Edith KAUFFMANN
 M^{me} Linda BUEB
 M^{me} Nathalie GRAIZELY et
 M^{me} Fabienne VOGT
 M. et M^{me} Michel CLAUDON



Maisons Fleuries et Agrément

1^{er} prix

M. et M^{me} Bertrand JUD
 M. et M^{me} Charles SCHWEITZER

2^e prix

M. et M^{me} Bertrand RETIERE
 M. et M^{me} Laurent TENAILLON
 M. et M^{me} Francis MURA

M. et M^{me} Jean-Marc FISCHER
 M. et M^{me} François-Xavier MADINIER
 M. et M^{me} Bernard MEYER
 M. et M^{me} Jean-Paul BISSINGER
 M. et M^{me} Marc VERA
 M. et M^{me} Jean-Marc CHAZEAU
 M. et M^{me} Henri FURDERER
 M. et M^{me} Jean-Pierre RENAUD



Allée des Alamans

■ Hommage aux origines de la culture Alsacienne ■

En février 2022, le conseil municipal a choisi le nom « Allée des Alamans » pour l'impasse située au sud du futur lotissement « Les Terrasses des Génévriers » (lieu-dit Reckholder), à l'entrée Est de Dietwiller. Plusieurs raisons ont motivé ce choix.

Une portée humaniste

Alamans (ou Alémans), signifie « tous les hommes » ou « gens de toutes sortes », en allemand « Alamanen ».

Un peuple majoritaire en Alsace

Les Alamans - qui en langue française ont donné leur nom à l'Allemagne - étaient une confédération de tribus germaniques, principalement composées de Suèves, établies d'abord sur le cours moyen et inférieur de l'Elbe, puis le long du Main. Ils s'installent en Alsace une première fois, avant la conquête de César qui les déboutera par delà le Rhin en 58 avant JC (Bataille de l'Ochsenfeld, qui a eu lieu probablement entre Cernay et Wittelsheim). Ils se réinstallent en Alsace aux alentours de 260 après JC avec l'autorisation de Rome, et côtoient les populations gallo-romaines. Dès l'an 406, puis à partir de 451 pendant les dernières décennies qui voient s'éteindre l'empire romain, ils s'installent massivement dans la plaine d'Alsace et en Suisse Alémanique (qui porte donc toujours le nom de ce peuple), venant pour la plupart de l'actuel Pays de Bade et du Wurtemberg. A ce jour, les Alamans restent le peuplement majoritaire en Alsace, en Pays de Bade et en Suisse Alémanique.

Leur culture et leur langue en héritage

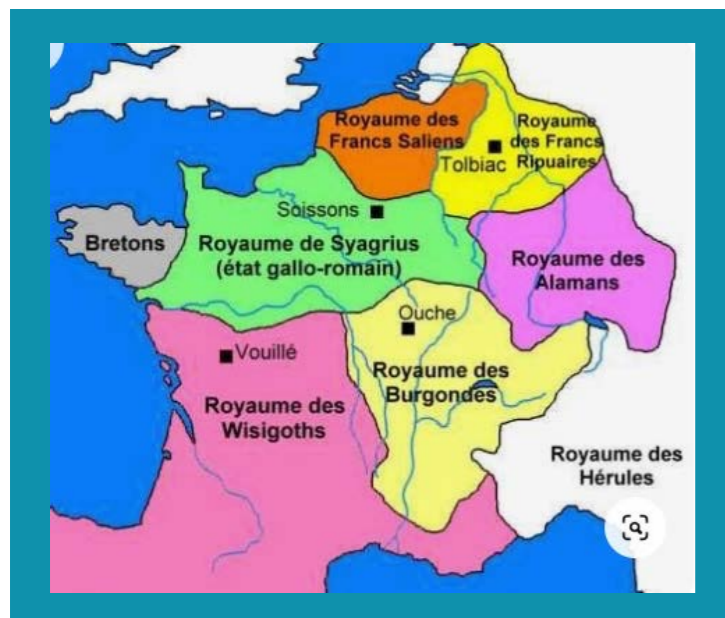
Ils ont légué leur culture et leur langue à l'Alsace - le dialecte, improprement appelé l'« Alsacien » est nommé en linguistique « Alémanique du Rhin Supérieur » et dépasse les frontières alsaciennes. Ils sont à l'origine de la majorité de nos villages et de leurs noms. A l'exception de certaines vallées vosgiennes, du Territoire de Belfort (qui ont évolué vers des langues romanes du fait d'une immigration germanique moindre), de l'Alsace Bossue et de l'Outre-Forêt (langue Francique amenée par les Francs, également un peuple germanique), l'Alsace a donc hérité d'un dialecte commun, avec la Suisse Alémanique et le Pays de Bade.

Un peuplement oublié en France

Le peuplement Alaman est peu mis en évidence dans les livres d'histoire français ou alsaciens, car il renvoie à une germanité évidente en Alsace. En effet, il aurait pu nuire au discours d'unité nationale, indispensable aux 19e et 20e siècles. On lui a donc préféré le peuple gallo-romain et franc, afin de légitimer le rattachement de la région à la France.



Reconstitution d'une maison / étable (musée Alaman, à Vorstetten, Allemagne)



Répartition des royaumes germaniques, fin du VIe siècle. L'Alsace, le nord de la Suisse et le Baden-Wurtemberg constituent l'Alémanie

En donnant son nom à une voie de notre village, le Conseil Municipal a souhaité rendre hommage au peuple Alamans, écarté de l'historiographie française, pourtant à l'origine des spécificités culturelles de l'Alsace, de la Suisse alémanique et du pays de Bade.

À lire : « Nos ancêtres les Alamans, fondateurs de l'Alsace » de Bernard WITTMANN, Éditions Yorann Embanner

À visiter : Le Musée Alamans, à Vorstetten, en Allemagne

■ Restauration de la Vieille Tour ■



Claude GASSER, délégué départemental de la Fondation du Patrimoine, et Christian FRANTZ, notre maire, signent la convention

La Vieille Tour date du XIII^e siècle. Elle constitue le vestige de la première église de Dietwiller. C'est un bâtiment classé au titre des Monuments Historiques.

En mai 2022, une convention est signée avec la Fondation du Patrimoine pour les travaux de restauration de la Vieille Tour, du mur d'enceinte, du Mont des Oliviers et de l'escalier d'accès au site. Les travaux envisagés tiendront compte du caractère médiéval du site, époque de sa première édification.

Cette convention permet aux particuliers et organisations de participer financièrement au projet, tout en bénéficiant d'une défiscalisation. 7 080 euros de dons ont été collectés à ce jour (à l'heure où nous publions ce bulletin). Merci aux généreux donateurs !

Les travaux vont démarrer en 2023.



Pour faire un don :

www.fondation-patrimoine.org/les-projets/la-vieille-tour-de-dietwiller

Statue de la Vierge et l'Enfant, située à l'intérieur du chœur



Baptême civil

Lancelot BOUCHER
le 20 août 2022



Naissances

« Un enfant c'est l'amour qui prend vie. » Auteur inconnu
En 2022, sont arrivés parmi nous :

Ava SARACENO	le 5 janvier 2022
Léna EROUARD LETOURNEAU	le 4 avril 2022
Côme FEBVAY-CHOFFEL	le 15 avril 2022
Kayla SCHWEBELEN	le 2 juin 2022
Chloé LEGRAND	le 22 juin 2022
Yara PIRES MIRANDA	le 18 août 2022
Mylan ROCHEMONT	le 4 septembre 2022
Timothée VAN ESBROECK	le 6 novembre 2022
Emilia RICHARD	le 14 novembre 2022

Bienvenue parmi nous à tous ces bébés !
Félicitations aux heureux parents !

Décès

« Si tu aimes une fleur qui se trouve dans une étoile, c'est doux la nuit, de regarder le ciel. »
Antoine de SAINT-EXUPÉRY

Nous ont quittés en 2022 :

Gérard KAUFFMANN	le 5 février 2022
Juan FRANCO-MELENDÉZ	le 8 mars 2022
Karine BECK	le 30 mars 2022
Maria de los Angeles GONZALEZ/PERRIN	le 8 mai 2022

Nos sincères condoléances à toutes les familles en deuil.



Ne figurent dans les pages état-civil que les événements pour lesquels nous avons reçu une autorisation de parution.

Mariages

« Le mariage c'est la volonté à deux de créer l'unique. » Friedrich NIETZSCHE



Nathalie WAGNER et Emily LEMEASLE
le 21 mai 2022

Coralie BENTZINGER et Hatim EL KHATTABI
le 28 mai 2022



Myriam HARTZER et José FRITSCH
le 18 juin 2022

Mélissa GRASSER et Alexandre ROLDAN
le 18 juin 2022



Grands Anniversaires

Ils ont fêté leurs 80 ans :

Miroslaw MARKVART	né le 22 janvier 1942
Robert BILDSTEIN	né le 11 mars 1942
Bernard LOOS	né le 19 juin 1942
Sylvia MILHAU	née le 19 juillet 1942
Odile GUNTZ	née le 23 juillet 1942
Béatrice KOERPER	née le 1 ^{er} août 1942
Bernard BOURRASSIER	né le 8 décembre 1942

Ils ont fêté leurs 85 ans :

Loreto RUMA	né le 18 avril 1937
Huguette LUTZ	née le 26 mai 1937

Ils ont fêté leurs 90 ans :

Jeanne STARCK	née le 23 mars 1932
----------------------	---------------------

Nos félicitations à toutes et tous !



Véronique BOUYASSE et Pascal ZIMMERMANN
le 23 juillet 2022

Valérie FALLET et Giovanni VERNAGALLO
le 27 août 2022



Noces d'or

M. et M^{me} Jean-Pierre HAMMER	le 22 avril 1972
M. et M^{me} Roland STUMPP	le 07 juillet 1972
M. et M^{me} Robert RITTY	le 26 août 1972
M. et M^{me} Henri FURDERER	le 1 ^{er} septembre 1972
M. et M^{me} Gilbert STAHL	le 2 septembre 1972
M. et M^{me} René WENTZEL	le 21 octobre 1972
M. et M^{me} Jean-Paul LUCAS	le 3 novembre 1972
M. et M^{me} Marc MAILLARD-SALINS	le 2 décembre 1972

Noces de diamant

M. et Mme George WINTENBERGER le 16 novembre 1962

Nos félicitations à toutes et tous !



Nathalie WOLF et Jean-Daniel FUSS
le 3 septembre 2022

Toutes nos félicitations aux mariés !

LES TRAVAUX

LES JEUNES AU TRAVAIL

Lotissement « les Terrasses des Genévriers » (entrée Est du village)*

Creusement d'une noue paysagère de collecte des eaux pluviales de 9m de large et de 160m de long et travaux de voirie.



École maternelle

Mise en place d'un parcours sensoriel le long du mur de l'école.



Construction d'un appentis

Derrière la salle des fêtes, il sert au rangement des engins communaux.



Plantation d'arbres d'alignement

40 chênes sont plantés Rue du Général de Gaulle. (RD6bis - entrée Est)



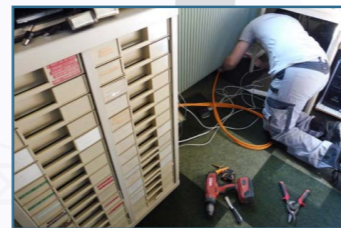
Aire de jeux de la Valbonne

Remplacement de la clôture vandalisée.



Installation de la Fibre

Orange installe la fibre dans les bâtiments communaux.



Lotissement « du Sous-Bois » (entre la rue des Beaux Prés et la rue des 7 Clochers)*

Mise en place d'une noue d'infiltration de l'eau de pluie et d'un sentier de liaison piétonne.



Ambre BOBIN



Chloé HOFFART



Mathias DILLIER

Entre juin et août 2022, la mairie a embauché 3 jeunes de la commune.

Ils ont travaillé pendant 2 semaines, à temps plein. Encadrés par nos agents communaux, chacun d'eux a effectué des travaux de désherbage, de peinture, de menuiserie ou encore de nettoyage.

Ces jobs d'été sont une belle occasion pour les jeunes de découvrir le monde du travail !

Vous avez 16 ans minimum et souhaitez candidater pour l'été prochain ?

Déposez un CV et une lettre de motivation à la mairie, avant fin mars.



Dans le cadre de son partenariat avec La Filature de Mulhouse, la municipalité a sélectionné 4 spectacles de la saison 2022/2023. 3 d'entre eux ont eu lieu à la Filature, à moitié prix pour les habitants de Dietwiller. Le 4^e spectacle sera présenté dans notre salle des fêtes, en mars prochain.

À la Filature nous avons eu ...

Orchestre national de Barbès + Sophia Aram & guests

Comment répondre à deux années de crise et à un contexte environnemental et idéologique bien sombre ? En organisant une « fête engagée », ouverte à tous, joyeuse, citoyenne et mobilisée. La Filature était pleine à craquer ce soir-là, le public s'est mis debout et a dansé, gagné par l'enthousiasme et la ferveur des artistes !



© Ali Mobarek

Le Bruit des Loups

Mêlant théâtre et magie, Étienne Saglio nous a invité à une balade fantastique dans sa forêt envoutée et envoûtante. Les sens en éveil, nous avons assisté à la rébellion d'une plante verte, nous avons rencontré un géant attentionné, un grand cerf à l'ombre des arbres et même un véritable loup ! Un spectacle qui a captivé petits et grands !



© Prisma Laval

Möbius – Cirque de Noël

La Cie XY, associée au chorégraphe Rachid Ouramdane, nous a ébloui de ses acrobaties étourdissantes. Sur un plateau immaculé, les portés, les corps-à-corps et les défis incessants à la pesanteur ont composé une puissante ode au vivant et au « faire ensemble ».



© Christophe Raynaud de Lage

Et à Dietwiller en mars prochain...

Les imposteurs

TEXTE Alexandre Koutchevsky
MISE EN SCÈNE Jean Boillot
AVEC Régis Laroche et Isabelle Ronayette

Une pièce « aux 3/4 vraie, et au 1/4 fausse : c'est à vous de trouver ! » annonce le metteur en scène. Deux comédiens, assis parmi le public, reviennent sur leur jeunesse, parcourent leurs souvenirs et ce moment crucial où est né leur désir de théâtre. Ce spectacle intimiste et interactif parle aux adolescents comme aux plus grands : les acteurs témoignent de leur vie, de leur métier, de leurs doutes et illusions pour mieux questionner notre propre identité. Mais est-ce vrai ? Est-ce faux ? Sont-ils des imposteurs ?

Théâtre – dès 12 ans – durée 1h

Mercredi 1^{er} mars 2023

20h – Salle des fêtes de Dietwiller

Renseignements et réservations :
Mairie – 03 89 26 88 88



Jean-Yves FELLMANN (en arrière-plan) et Richard LIEBY réalisent le balisage des allées du cimetière.



Au moulin, de gauche à droite : Laurent TENAILLON, Jean-Marc SAUNER et Alain MORILLON récupèrent les demi galets pour pavage.

Alsace Propre & Ateliers Citoyens

C'était le 7 mai dernier, sous un beau soleil de printemps. Des habitants ont participé à l'opération Alsace Propre et ont collecté les déchets retrouvés sur le ban communal. Des Ateliers Citoyens ont également été organisés au cours de la matinée.

Merci aux habitants présents et à nos agents communaux, Bertrand JUD et Julien DURAND, qui ont coordonné les opérations.



L'équipe Alsace Propre, de gauche à droite : Philippe et Oscar HOERNER, Julien DURAND, Pierrette KEMPF, Elodie DEMARE, Christian FRANTZ, Dominique RISTORCELLI, Bertrand JUD, Valérie TENAILLON, Fernande KREMER, Sido SHEIKHO.

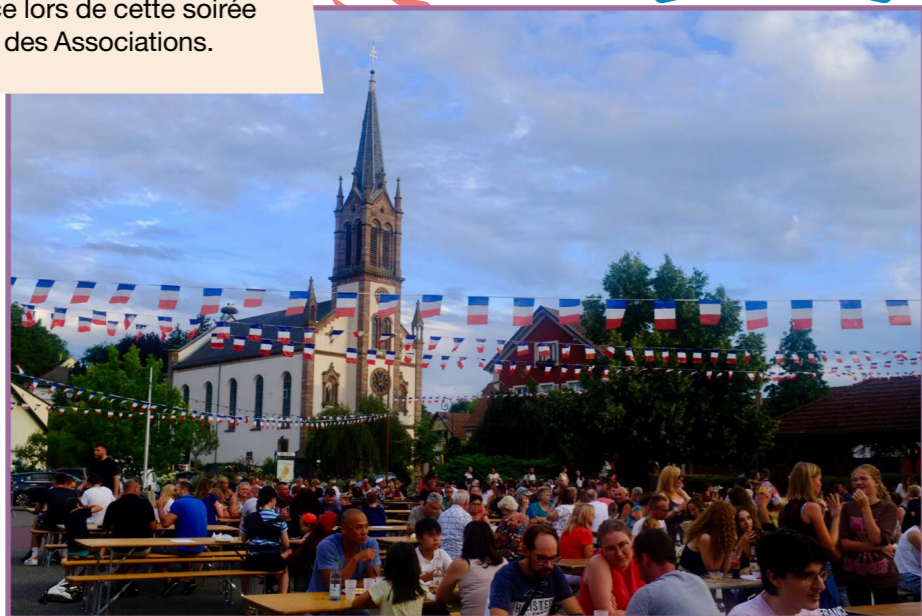


Gaston KIENER (à gauche) et Robert RISS mettent en place un banc en bois le long de la piste cyclable.

FÊTE TRICOLERE

Après 2 années d'annulation en raison de la crise sanitaire, nous étions nombreux à nous retrouver le 13 juillet pour faire la fête place Allemans-du-Dropt !

La météo clémente nous a permis de voir un magnifique feu d'artifice lors de cette soirée organisée par l'Amicale des Associations.



La place Allemans-du-Dropt se remplit petit à petit, à mesure que le soleil se couche.



Nos DJ nous ont fait danser jusque tard dans la nuit.



L'Amicale a assuré la buvette et la restauration sans répit !

TOUR D'ALSACE



Le dimanche 31 juillet, c'était l'étape 5 du Tour d'Alsace 2022. Les coureurs cyclistes ont traversé les 39 communes de m2A. Le départ a eu lieu à Mulhouse et l'arrivée à Berrwiller.

A Dietwiller, notre équipe de signaleurs bénévoles a sécurisé les différents carrefours de la rue du Général de Gaulle et les habitants sont venus encourager les sportifs !



Goodies de la caravane du Tour. Vous aussi vous en avez chopé ?



L'équipe des signaleurs (presque au complet)



DESTINATION AUTOMOBILE



Le 11 septembre 2022, les belles cylindrées étaient de sortie pour parader à travers les 39 communes de l'agglomération. Elles sont parties de l'écomusée à Ungersheim, se sont arrêtées à Dietwiller pour une pause-café et ont achevé leur périple au Musée de l'Automobile.

Les 60 voitures mythiques ont stationné rue du Général de Gaulle pendant une bonne heure, pour le plaisir des curieux, des passionnés et des collectionneurs ! Place Allemans du Dropt, de belles cylindrées appartenant à des particuliers étaient également exposées.



L'orchestre JAZZ Jean-Claude ANDRÉ sur le parvis de l'église.



Merci aux bénévoles de la buvette !



SOIRÉE ANNÉES 80

En novembre dernier, L'association du Jumelage Dietwiller / Allemans-Du-Dropt a organisé une soirée « Années 80 », à la salle des fêtes.

L'association vous donne rendez-vous à l'automne prochain pour une nouvelle édition !

Vous étiez nombreux sur le dance-floor ! Tubes légendaires, look déjantés, sourires, « joueurs » de guitare, joie et sueur ont été les tonalités de la soirée !



Les membres du Jumelage à la buvette et la restauration



DJ Gilles aux manettes de la soirée



Crédit photos : © Pierre ANTROPIUS

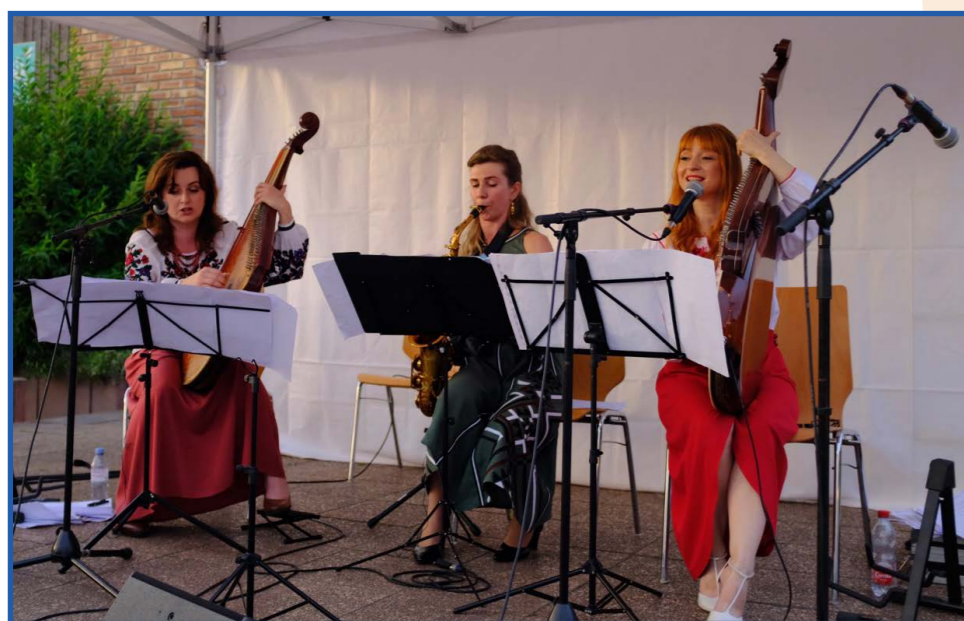
DIETWILLER POUR L'UKRAINE

Collecte de biens de première nécessité



Les 11 et 12 mars 2022, 12 m³ de dons ont été collectés pour l'Ukraine.
Merci encore aux bénévoles et aux généreux donateurs.

Fête de la Musique, l'Ukraine à l'honneur



Le Trio Ukrainien, composé de (de gauche à droite) : Sviatoslava Luchenko, Valeria Bernikova et Iryna Lytyvnenko



Makar Ganapolski, 7ans, revisite à la clarinette « l'été indien » de Joe Dassin



Viktoriia et Alexandre Ganapolski

Pour sa fête de la musique 2022, la municipalité a décidé d'inviter des artistes ukrainiens professionnels, dont certains sont réfugiés en France, en Allemagne ou en Suisse.

Moment solennel et émouvant en ouverture de soirée, les musiciens ont entonné l'hymne ukrainien puis le public a poursuivi avec la Marseillaise.

En première partie du spectacle, le **Trio Ukrainien** a interprété des pièces de musique ukrainienne et européenne traditionnelle. L'occasion pour le public de découvrir la bandura, instrument traditionnel ukrainien à cordes, qui sonne comme une harpe.

En seconde partie, la **Famille Ganapolski** a offert un programme varié de musique ukrainienne et européenne. Elle a notamment revisité, au violon et à la clarinette, des grands standards tels que « Yesterday » des Beatles ou encore « Libertango » d'Astor Piazzola.

La collecte de dons pour l'Ukraine, organisée au cours de la soirée, a rapporté 415 euros. Merci encore aux donateurs !



Envie d'écouter ou réécouter ces musiciens ? Des extraits vidéos sont toujours disponibles sur la page Facebook Dietwiller Infos : www.facebook.com/infosdietwiller/

« Avec l'Ukraine dans le Cœur » Récital Piano / Violon

C'était le samedi 25 juin 2022, à l'église Saint Nicolas de Dietwiller.

Galya Semchyshyn Jacquier, pianiste, et sa nièce **Olha Semchyshyn**, violoniste, nous ont fait découvrir le charme et le tempérament de l'Ukraine au travers du génie de ses compositeurs.

Emilie, fille de Galya Semchyshyn Jacquier, a également prouvé au public qu'elle est une jeune violoniste pleine d'avenir, du haut de ses 7 ans !

Les artistes, d'origine ukrainienne, sont toujours en tournée à travers l'Europe avec ce programme musical. Elles l'ont élaboré afin de récolter des fonds pour le peuple ukrainien. Elles lui cèdent l'intégralité des recettes.

1 205 euros ont été récoltés lors de leur récital à Dietwiller. Merci encore au public !

Voir ou revoir le concert en intégralité sur YouTube : <https://youtu.be/ccJRF9E5p5E>



Les violonistes Emilie et Olha
Crédit photo : © Pierre ANTROPIUS



Olha, Emilie et Galya saluent leur public



Emilie, jeune concertiste en herbe



Olha et Galya, en récital dans l'église de Dietwiller

LES DIETWILLEROISES



Depuis 2 ans et la crise du covid, un nouveau concept a fait irruption dans l'organisation des Mulhousiennes, course/marche annuelle contre le cancer : les courses à distance.

En 2022, Stéphanie CHABANCE a proposé à notre commune d'organiser son propre évènement. Heimsbrunn, Morschwiller-le-Bas, ou encore Zillisheim se sont également lancés dans un projet de course sur leur ban communal.

Ainsi, le 17 septembre, notre première édition des « Dietwilleroises » a vu le jour. Coureurs et marcheurs, issus de la commune et des environs, ont parcouru un circuit de 5 km, conçu et balisé par Stéphanie CHABANCE. A l'arrivée, une collation a été offerte à chacun. Les benjamins et aînés, hommes et femmes, de chaque catégorie, ont reçu une médaille pour leur belle performance !

Vous avez été nombreux à participer !

Prochaine édition des Dietwilleroises : le samedi 16 septembre 2023.



COUREURS ET MARCHEURS SUR LA LIGNE DE DÉPART, DEVANT L'ÉCOLE ÉLÉMENTAIRE

© Paul Munch / DNA



LES PARTICIPANTS SUR LE CIRCUIT DES COLLINES DE DIETWILLER

Josy FK Photos

Josy FK Photos

Josy FK Photos



DES SOURIRES SUR LA LIGNE D'ARRIVÉE !

© Paul Munch / DNA

FRANCIS ET ANGÉLINA DISTRIBUENT DES COLLATIONS BIEN MÉRITÉES !

© Paul Munch / DNA

LE PODIUM DES COUREURS : 1^{RE} ENORA (AU CENTRE), 2^E NICOLAS, 3^E ANNE-LAURE

STÉPHANIE CHABANCE (AU CENTRE) AVEC D'AUTRES MÉDAILLÉS



Stéphanie CHABANCE,

■ « courir pour sa santé et pour une grande cause » ■

Pouvez-vous vous présenter ?

Je m'appelle Stéphanie Chabance, j'ai 41 ans. J'ai trois enfants âgés de 21, 18 et 14 ans. Je suis originaire d'Hirtzfelden et j'ai habité Eschentzwiller. Je suis Dietwilleroise depuis trois ans.



Stéphanie aux Mulhousiennes 2021

Vous êtes à l'origine de la première édition des « Dietwilleroises », course/marche contre le cancer. Pouvez-vous nous expliquer votre motivation à organiser un tel événement ?

L'élément déclencheur a été le décès d'une de mes amies à l'âge de 30 ans d'un cancer généralisé. Ce malheureux événement m'a poussée à arrêter le tabac il y a 3 ans et en parallèle, à pratiquer la marche à raison d'environ 100 kilomètres par semaine. Il y a 2 ans, je me suis mise à la course à pied et j'ai participé aux Mulhousiennes. C'était ma première course officielle. A ce moment-là, j'ai pensé que ce serait intéressant de « délocaliser » cette course sur Dietwiller.

Quelles ont été les étapes de l'organisation de l'événement ?

J'ai contacté les organisateurs des « Mulhousiennes » et leur ai proposé un circuit de 5 kilomètres à Dietwiller qu'ils ont validé. Ensuite, nous avons communiqué aux habitants la date de la course qui s'est déroulée la veille des « Mulhousiennes ». L'information a été diffusée via le bulletin municipal et la page Facebook Dietwiller Infos. La veille de l'événement, j'ai balisé le circuit. Le jour « J », avec l'aide de quelques adjoints au maire et des bénévoles, nous avons organisé un petit service de restauration à l'arrivée de la course, ainsi qu'une remise de médailles. Les participants ont pu s'enregistrer et régler leur inscription sur le site des « Mulhousiennes » dans la rubrique « course à distance ». Le montant des inscriptions a été reversé à diverses associations qui se consacrent à la recherche contre le cancer du sein et contre le cancer pédiatrique.

Est-ce que vous souhaitez renouveler l'expérience l'année prochaine ?

Oui, assurément. L'événement a été un succès cette année avec une centaine de participants. L'an prochain, je souhaiterais organiser quelques entraînements collectifs à raison d'un ou deux samedis par mois, à partir du mois d'avril. Je souhaiterais également mettre en place un système d'inscriptions centralisées car certaines personnes ont eu des difficultés à s'inscrire cette année.

Vous travaillez en partie sur Dietwiller. Pouvez-vous nous présenter votre activité professionnelle ?

Avec mon mari Francis, nous sommes propriétaires d'un Food Truck depuis 8 ans. Nous nous déplaçons sur les communes de Dietwiller, Habsheim et Eschentzwiller. Nous vendons nos pizzas depuis 3 ans sur la place du village de Dietwiller, le lundi entre 16h et 20h et le mardi entre 16h et 20h30.

Propos Recueillis par Élodie DEMARE

Samedi 3 et dimanche 4 septembre 2022, les jeunes agriculteurs du canton de Sierentz/Huningue ont organisé leur traditionnelle Fête de l'Agriculture à Dietwiller.

L'événement phare du week-end était le concours de labour, avec la 68^e finale départementale de labour le samedi, et la finale régionale le dimanche.

Les visiteurs ont pu découvrir les coulisses du monde agricole et profiter de nombreuses animations : présentations des filières agricoles, exposition de matériel neuf et ancien, mini-ferme, lancer de bottes, structures gonflables, labyrinthe de maïs, courses de tracteurs à pédales. Et pour se restaurer, les jeunes agriculteurs du canton de Sierentz/Huningue ont proposé du cochon à la broche, des grillades, produits 100% locaux.



Crédit photos : © Jeunes Agriculteurs du Haut-Rhin



Podium de la finale régionale de labour à plat
1^{er} : Xavier BLATZ (Bas-Rhin),
2^e : Jérémy RISSE (Moselle), 3^e : Maxime DEPARIS (Vosges)



Podium de la finale régionale de labour en planches
1^{er} : Loïc FISCHER (Bas-Rhin),
2^e : Romain FRIESS (Bas-Rhin), 3^e : Marc TERVER (Moselle)



Exposition de tracteurs neufs et anciens



Les petits veaux de la mini-ferme



Deux participants prêts à en découdre !



Structures gonflables et ballons pour les enfants



Des membres du jury en plein travail

L'empreinte carbone La mesurer pour la maîtriser

Nous le savons, il est devenu urgent de repenser notre consommation d'énergies et de maîtriser notre empreinte carbone. Faire le choix de pratiques durables, au niveau collectif et individuel, est indispensable pour préserver notre société.

Un taux de retour énergétique en baisse continue

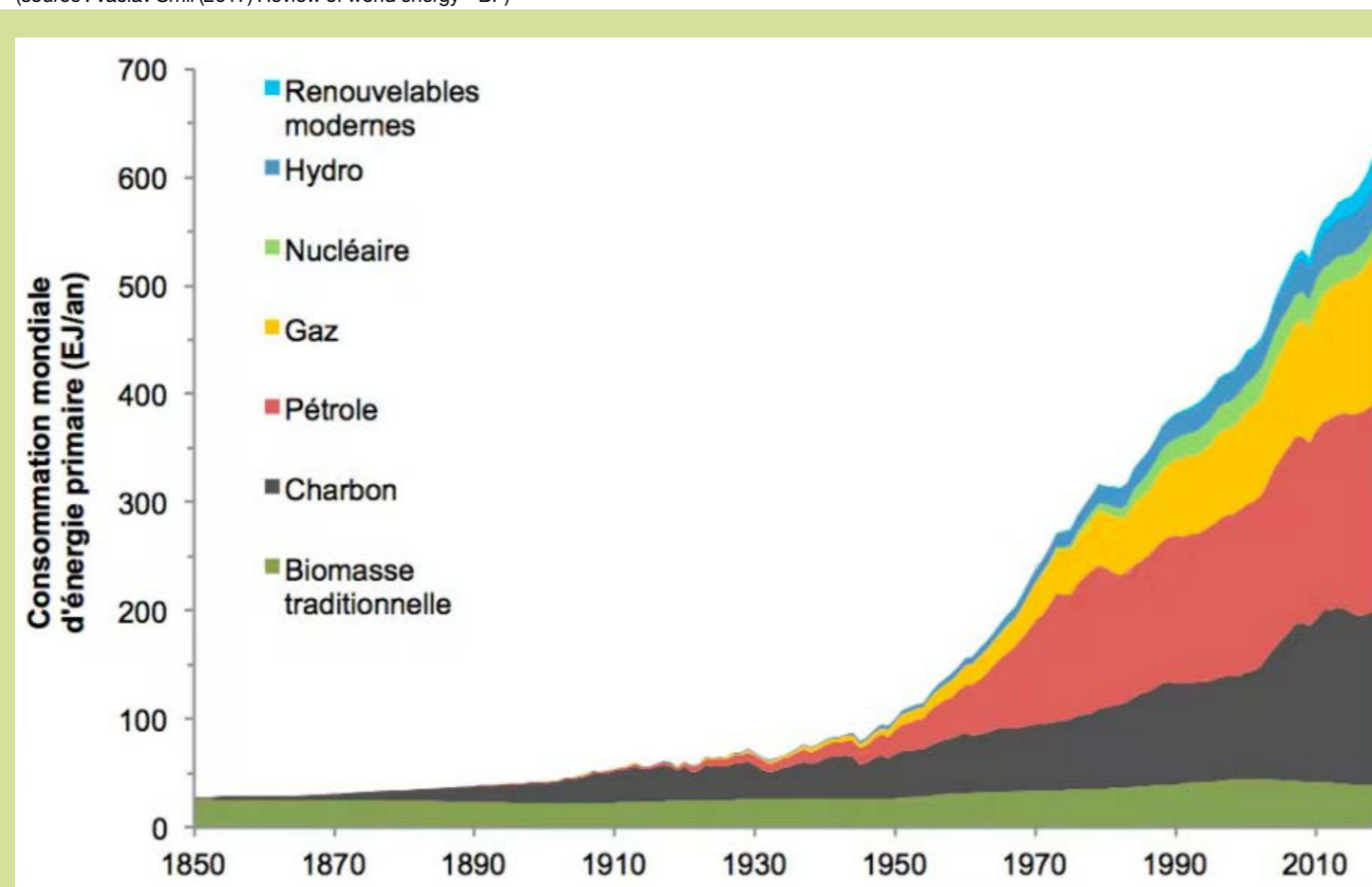
Pour extraire des sources d'énergie, il faut de l'énergie. On a d'abord privilégié les sources les plus faciles d'accès et les plus rentables. Avec le temps, le taux de retour énergétique diminue, autrement dit, il devient moins facile et donc plus cher d'extraire ces sources énergétiques. On estime le taux de retour du pétrole, extrait au XIX^e siècle aux États-Unis, à 1000/1 (soit 1000 barils extraits pour 1 baril consommé). De nos jours, au niveau mondial, ce taux de retour est en moyenne de 20/1 (dans le désert saoudien : 100/1, le pétrole de schiste des années 2000 : 7/1, le pétrole issu des sables bitumeux : 4/1).

Énergies fossiles et effet de serre

L'effet de serre a permis la vie sur terre telle que nous la connaissons jusqu'à aujourd'hui. Mais sous l'effet des activités humaines, cet effet de serre a augmenté et continue de croître de façon brutale et non contrôlée au point de devenir néfaste (ou de perturber l'équilibre du climat). L'utilisation de l'énergie fossile produit en effet du CO₂ (gaz carbonique), responsable de l'augmentation de l'effet de serre.

A titre d'exemple local, avec 4°C de réchauffement climatique à l'horizon 2070-2100, il est estimé que la forêt de la Hardt ressemblera à une forêt de type méditerranéen, et que le niveau moyen de la nappe phréatique correspondra aux plus bas niveaux rencontrés depuis que les niveaux sont mesurés (source : ONF – présentation « forêt AGORA »).

Évolution de la consommation mondiale d'énergie primaire (source : Vaclav Smil (2017) Review of world energy – BP)



Calculer les émissions carbone

Il y a 2 façons de compter les émissions de gaz à effet de serre.

- **Les émissions de gaz à effet de serre liées à la production :** il s'agit de la somme de tous les gaz à effet de serre produits sur un territoire. En France, cela représente environ 6 tonnes d'équivalent CO₂ par habitant et par an.
- **Les émissions de gaz à effet de serre liées à la consommation :** dans ce calcul, sont comptabilisés les gaz à effet de serre liés à la production hors territoire, correspondant aux biens que nous consommons. En incluant la consommation de biens importés et en excluant les exportations, chaque français produit entre **9 et 10 tonnes d'équivalent CO₂** par habitant et par an.

Afin de limiter le réchauffement climatique à 2°C, l'objectif pour 2050 serait de produire 1 à 2 tonnes d'équivalent CO₂ par habitant et par an. Cet objectif se base aussi sur l'hypothèse que nous arriverons à augmenter notre capacité d'absorption du carbone au niveau mondial.

Le GIEC : pour alerter les décideurs et la société civile

Le GIEC (Groupe d'experts Intergouvernemental sur l'Évolution du Climat), organisme composé de scientifiques du monde entier, évalue l'état des connaissances sur l'évolution du climat, ses causes, ses impacts. Il identifie également les possibilités de limiter l'ampleur du réchauffement, la gravité de ses impacts et les solutions envisageables pour s'adapter aux changements attendus.

Il dispose d'une équipe dédiée aux inventaires nationaux de gaz à effet de serre.

Les rapports du GIEC fournissent un état des lieux aidant la prise de décision politique. Cette production scientifique est au cœur des négociations internationales sur le climat.

Les énergies fossiles, toujours majoritaires

80% de l'énergie utilisée actuellement au niveau mondial est d'origine fossile, c'est-à-dire 'non-renouvelable' à l'échelle du temps humain. Le pétrole, par exemple, est pompé dans des couches géologiques ayant entre 20 et 350 millions d'années. Certaines énergies ont atteint ou atteindront prochainement leur pic de production, le pétrole dit conventionnel l'a atteint en 2011, le pétrole de schiste ce sera autour de 2025.

NOS GESTES CLIMAT

Connaissez-vous votre empreinte sur le climat ?

En 10 minutes, obtenez une estimation de votre empreinte carbone de consommation.

FAIRE LE TEST EN GROUPE

Nouveautés
Mise à jour le jeudi 10 novembre 2022
Version Glacier du Géant

REPUBLIQUE FRANÇAISE ADEME dat'agir ABC

« nos gestes climat » : pour connaître son empreinte sur le climat

L'outil en ligne, mis en place par l'ADEME (Agence de l'Environnement et de la Maîtrise de l'Énergie), permet à chacun, en environ 10 minutes, d'estimer où il se situe : <https://nosgestesclimat.fr/>

Le principe est simple : pour chaque consommation (utiliser la voiture, manger un steak, chauffer...), on décompte les émissions de gaz à effet de serre sur le cycle de vie de celle-ci. Au fur et à mesure, le poids de chaque secteur (transport, alimentation, logement...) s'ajoute pour constituer son bilan carbone personnel, visible sur trois infographies. L'outil permet ainsi, à chacun, de prioriser les éco-gestes réduisant son empreinte carbone (exemples : éteindre les appareils en veille, manger moins de viande, utiliser moins d'énergie d'origine fossile pour se déplacer...).

Pour aller plus loin :

Livres

- « ENERGIES fake or not ? » de Maxence CORDIEZ, éditions Tana
- « Le monde sans fin » de Christophe BLAIN et Jean-Marc JANCOVICI, éditions Dargaud

Sur le web

- APRONA (Association pour la Protection de la Nappe Phréatique de la Plaine d'Alsace) : <https://www.aprona.net/>
- ONF (Office National des Forêts) : <https://www.onf.fr/>
- Le rapport du GIEC « changement climatique 2021 » : https://www.ipcc.ch/report/ar6/wg1/downloads/report/IPCC_AR6_WG1_SPM_French.pdf

Sites naturels

Un plan de gestion pour leur préservation

Les sites naturels à Dietwiller, quels sont-ils ?

4 sites naturels sont protégés et gérés par le Conservatoire d'espaces naturels d'Alsace (CEN Alsace – CSA). Ce sont pour l'essentiel des zones humides :

- Le site du **Bruebachmatten**, zone humide remarquable appartenant à la Collectivité Européenne d'Alsace. Il a fait l'objet de travaux de restauration en 1992.
- Les trois autres sites appartiennent à la commune de Dietwiller : deux gravières (**Oberes Zelg** et **Sândgruaba vum Mayahardt**) renaturées en 2016 et une gravière sèche **Niederer Zelg**.

Un plan de gestion pour les sites naturels

En 2022, un plan de gestion* a été rédigé par Elisa SCHORR du CEN Alsace – CSA. Ce plan sert de cadre et de référence pour les 10 prochaines années. Il synthétise l'essentiel des connaissances, les enjeux et les objectifs de protection des sites, et enfin décrit les actions à mettre en place pour réaliser ces objectifs.

Objectif 1/ Préserver et améliorer l'état de conservation des habitats et des espèces

- conservation de la diversité des milieux : prairie, mares, bancs de graviers etc...
- lutte contre les espèces exotiques envahissantes qui appauvrissent le milieu : fauche des solidages du Canada, verges d'or, coupe et/ou arrachage des sumac-vinaigriers.
- limitation de la pousse de ligneux dans les zones refuges humides non fauchées.
- creusement de petites mares supplémentaires, avec des berges en pente douce pour préserver la population des batraciens, essentiellement les quatre espèces de triton présentes, et favoriser leur reproduction, même lorsque le niveau de la nappe phréatique baisse

- taille de saules en forme têtards, qui sont des milieux très riches en biodiversité.

- boisements laissés en évolution libre, avec cependant un entretien des haies et des bordures.

Objectif 2 / Préserver l'intégrité des sites

- respect des limites et information des exploitants voisins.

Objectif 3 / Accueillir, informer et sensibiliser le public, favoriser la participation citoyenne

- En 2016/2017, les enfants de l'école élémentaire de Dietwiller ont travaillé sur les zones humides. Ils ont visité à plusieurs reprises les deux gravières.
- Des chantiers citoyens** seront orga-

Zones humides, zones utiles

Les zones humides sont intéressantes à plusieurs égards :

- **une protection contre les inondations.** Elles jouent le rôle de zone tampon et participent à la régulation des ruissellements d'eau lors des fortes précipitations ;
- **un lieu de filtration de l'eau.** En donnant le temps à l'eau de s'infiltrer, les plantes et les sols des zones humides "nettoient" l'eau et améliorent sa qualité ;
- **des zones riches en biodiversité**, quand elles sont protégées. Ce sont des espaces "refuges" pour les oiseaux et la petite faune (les batraciens etc...) ;
- **une valeur paysagère**, appréciable dans un environnement agricole ou de zone d'activité banalisée.

nisés annuellement pour l'entretien manuel des sites. Ces chantiers seront aussi l'occasion d'expliquer, de décrire l'évolution des sites et de discuter des actions à engager.

- l'association BUFO (étude et protection des amphibiens et reptiles d'Alsace) organise des visites dans la gravière Oberes Zelg.

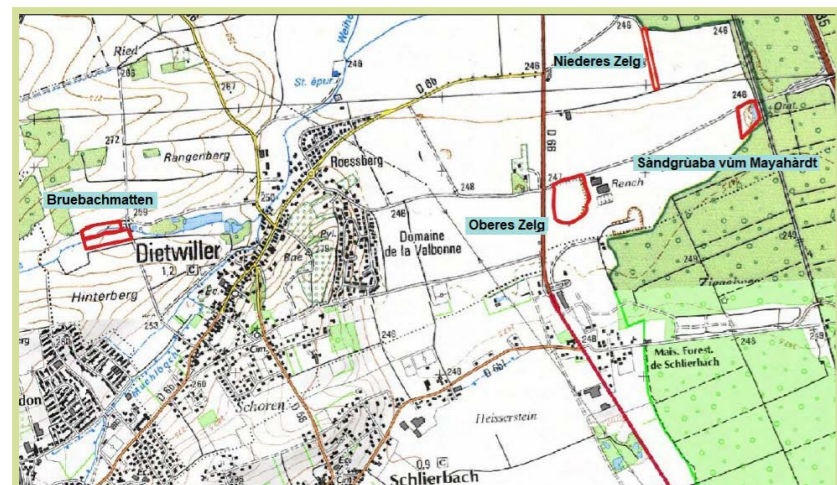
- Des panneaux d'information ont été installés près des 2 gravières et le panneau du Bruebachmatten doit être réhabilité.

Objectif 4 / Améliorer la connaissance et le fonctionnement des milieux

- Suivi et inventaire des espèces patrimoniales par des naturalistes.
- Suivi de l'évolution des habitats.

* Le plan 2022 est le 1^{er} plan de gestion des 3 gravières et il réactualise les plans de gestion précédents du site du Bruebachmatten.

** un chantier citoyen - entretien des gravières - est programmé le samedi 21 janvier 2023.



Localisation des sites naturels à Dietwiller



La gravière Oberes Zelg, dans la zone d'activité

De la graine à la plante, le choix du 100% local

Pourquoi choisir des végétaux d'origine locale ?

Une meilleure durée de vie des plantations

Les végétaux d'origine locale sont adaptés aux conditions locales. Les végétaux non locaux, au contraire, peuvent être fragiles car non adaptés au climat et au sol qui les accueillent.

Une limitation des espèces invasives

Cela permet de limiter le risque d'espèces invasives (parasites, insectes) qui peuvent accompagner l'importation des végétaux d'origine lointaine.

Un acte en faveur de la biodiversité

Le marché actuel est déréglementé, l'origine des semences non locales n'est pas tracée, les semences proviennent de quelques pieds mère et inondent le marché européen, entraînant un phénomène de pollution génétique et d'appauvrissement de l'expression génétique de chaque espèce. Privilégier au contraire les végétaux locaux, c'est contribuer à la préservation de la biodiversité.

Des créations d'emploi et un geste social

la maîtrise de bout en bout de la filière de production de plants locaux entraîne la création d'emplois et d'activités non délocalisables. D'un point de vue social, les activités de production et de gestion des vergers à graines (l'un d'eux se situe à Hirsingue) sont souvent confiés à des chantiers d'insertion pour des adultes en parcours d'insertion ou en situation de handicap.

Saviez-vous que ?

Le terme « local » se réfère à la région d'origine du végétal : là où il a été collecté. 11 grandes régions écologiques (dont la zone Nord-Est) ont été définies dans le cadre du label Végétal Local, et permettent de justifier la notion de « local ».

Les végétaux et graines dits **sauvages** sont collectés en milieu naturel, ils n'ont pas subi de sélection par l'homme ou de croisement, ils sont naturellement présents dans la région d'origine considérée.

Pour plus d'informations sur les producteurs adhérents et les gammes de végétaux dans notre région :
www.vegetal-local.fr
<https://vegetal-nord-est.com/>

Végétal Nord-Est, à l'œuvre pour les végétaux locaux dans notre région

C'est l'association Haies Vives d'Alsace qui est à l'origine du projet en Alsace. Depuis 2014, elle collecte des graines sauvages dans les milieux naturels alsaciens et les confie à un pépiniériste qui produit des plants locaux d'arbres et arbustes d'une vingtaine d'espèces différentes.

Avec la SCIC* Végétal Nord-Est, le projet s'est étendu géographiquement. La société coordonne la production de plants locaux d'arbres et d'arbustes dans une zone Nord-Est comprenant l'Alsace, les Vosges, les côtes calcaire en Lorraine et la Champagne-Ardenne.

Son réseau de collecteurs prélève les graines et semences en milieu naturel, dans cette zone géographique. La Société livre ensuite ces graines récoltées à une dizaine de pépiniéristes partenaires locaux. Ceux-ci produisent des végétaux labellisés « Végétal Local », marque à laquelle Végétal Nord-Est est affilié.

Végétal Local est propriété de l'Office Français de la Biodiversité. La marque édicte des règles de collecte, de production, d'étiquetage et de traçabilité afin de garantir l'origine locale des semences produites. De la collecte des graines en milieu naturel jusqu'à la production, une traçabilité fine encadre chaque lot de graines ou de plants afin de garantir une diversité génétique élevée.

* Société Coopérative d'Intérêt Collective



Baies de viorne obier



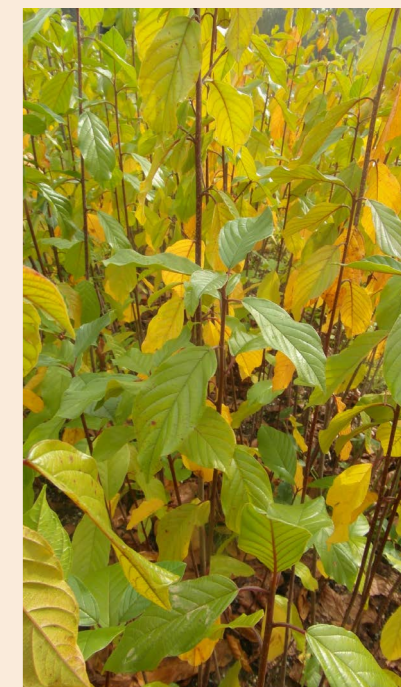
Semence de fusain



Semence de cornouiller mâle



Plant de Nerprun purgatif (Rhamnus cathartica)



Plant de Bourdaine (Frangula dodonei)

Aux Arbres Citoyens

Entretien de la haie champêtre

En novembre dernier, vous étiez une trentaine à venir entretenir la haie champêtre plantée en décembre 2021. Cette haie, située entre le chemin et le cours d'eau Weiherbachgraben, est composée d'une vingtaine d'espèces locales : érable, cornouiller, aubépine, sureau, fusain...



La haie champêtre s'étale sur 500 mètres



Remise en place des tuteurs et paillage



La matinée s'achève par un déjeuner tous ensemble



Julien DURAND et Bertrand JUD déchargent la paille



Désherbage et remise en place du filet de protection autour de l'arbuste

Opération « une naissance, un arbre »

Depuis 2009, un arbre fruitier qui grandit avec l'enfant est offert aux nouveaux bébés du village



Saison 2022 /2023

Sophrologie

Lundi - 18h45 à 19h45
Salle des fêtes

cycle de 16 séances de janvier à juin. L'activité a redémarré avec notre nouvelle professeur diplômée. Si vous avez envie de prendre soin de vous, de vous ressourcer, de réduire votre niveau de stress et d'anxiété, venez apprendre à lâcher prise et à améliorer votre mieux être.



Gymnastique Bien-Être

Mardi - 10h30 à 11h30
Salle des fêtes

Après une séance d'échauffements, cette gym consiste en des étirements adaptés qui n'agressent pas les articulations et des enchaînements stimulants pour le cœur et l'esprit.



Yoga

Mardi - 18h30 à 20h00
Salle des fêtes

Le cours de yoga hatha est un cours de yoga traditionnel, doux et lent. L'objectif est d'obtenir une plus grande souplesse, une certaine fluidité et de se relaxer.



Poterie

Mercredi (groupe 1 et groupe 2) à partir de 20h
Salle poterie

Soirées conviviales de découverte de la terre, travaux sur tour de poterie et cuisson sur place dans le four de l'association.



Pilates

Mercredi -18h00 à 19h00
Salle des fêtes

Méthode conçue pour corriger les mauvaises postures, lutter contre le mal de dos, détendre la colonne vertébrale et sculpter la silhouette en raffermissant les muscles.



Gymnastique Fitness

Jeudi -19h00 à 20h00
Salle des fêtes

Ensemble d'activités physiques toniques, permettant d'améliorer sa condition physique et son hygiène de vie, dans un souci de bien-être.



Club des Aînés

Jeudi -14h00 à 18h00
Salle des fêtes

Pour rompre l'isolement des séniors, au cours de moments de détente tout en favorisant le partage avec d'autres personnes du même âge ou plus jeunes.



Théâtre de l'Arlequin

Répétitions le mercredi à partir de 20h00
Salle des fêtes

Préparation de la nouvelle pièce comique de Yvon TABURET « Une histoire à dormir debout »
Dates des représentations : samedi 18, dimanche 19 et samedi 25 mars 2023
samedi 1^{er} et dimanche 2 avril 2023



Inscriptions sur place auprès des animateurs
Carte de membre ASL annuelle : 8 euros
Renseignements : Raymond GENELOT, président - Tél : 03 89 81 34 62



Cours de Gym-Fitness en 2021, masque de rigueur mais dans la bonne humeur ! (au centre, Nelly, animatrice)

ASSOCIATION DE JUMELAGE

Les 30 ans du Jumelage Dietwiller / Allemans-du-Dropt

Un peu d'histoire...

Il y a 30 ans, Paul Roussille, maire de Allemans-du-Dropt, et Henri Probst, maire de Dietwiller, apposèrent leurs signatures au bas d'un serment de jumelage, pour sceller une amitié entre les 2 communes, qui remonte à la seconde guerre mondiale. En 1940, le gouvernement a imposé aux Alsaciens de la Bande Rhénane de quitter leur région, en raison de la menace de combats aux abords de la frontière allemande. Les déplacés dietwillerois vont ainsi être accueillis à Allemans-Du-Dropt, dans le Lot-et-Garonne ; c'est le point de départ d'une belle amitié entre les 2 communes.

Célébration des 30 ans

En mai dernier, nous étions une quarantaine de personnes, Dietwillerois et musiciens de la fanfare de Ballersdorf, à nous rendre à Allemans-du-Dropt. Ce furent 5 jours de partage, de célébrations, de temps forts et d'émotion ! Retour en images sur quelques temps forts du séjour...

Cérémonie officielle des 30 ans. Discours et échange des cadeaux entre les maires Emilien Roso et Christian Frantz



À l'arrivée à Allemans-du-Dropt, la joie des retrouvailles !



Visite du château de Bridoire, au cœur du vignoble de Monbazillac. Déjeuner convivial tous ensemble

Les Allemanaises en costume traditionnel, au pot d'accueil sous l'ancienne halle



Cérémonie au monument aux morts, dépôt de gerbe. Recueillement devant les tombes des anciens présidents du jumelage



L'association lance un appel aux Dietwillerois :

Vous avez envie d'être famille d'accueil lors de la visite de nos amis Allemanais en 2024 et de participer à notre prochain voyage à Allemans en 2026 ? Prenez contact avec nous, nous vous accueillerons avec joie !

Nous vous souhaitons une Bonne et Heureuse Année 2023, Joie, Bonheur et Santé !

Jean-Jacques KEMPF, Président

Tél : 06 83 86 00 12 - Email : jeanjacques.kempff0051@gmail.com

ENSEMBLE VOCAL

LA BARCAROLLE

La pandémie de Covid 19 vous a enfermés, isolés et laissés sans voix,

Vous êtes curieux, adeptes du « beau »,

Vous êtes à la recherche de « L'Activité » qui va vous enchanter,

Rejoignez

La Barcarolle

L'Ensemble vocal saura répondre à vos attentes :

Répertoire unique, découverte de l'art lyrique, convivialité, joie de chanter

Répétitions les lundis soir de 20h à 22h

Salle des fêtes de Dietwiller

Contacts :

• Michel ARDIZIO, Président
Tél : 03 89 65 01 59 ou
06 79 95 16 48
courriel : ardiziomichel@evhr.net

• Mimo ILIEV, Chef de Choeur
Tél : 06 77 30 45 84

• Site internet de la Barcarolle :
<https://www.labarcarolle.fr>



Danièle STARZYNSKI accompagnée au piano par Joachim BAUMANN

Séance de répétition du lundi soir



Mimo ILIEV, Chef de Choeur et Charles KREMPPER, choriste à La Barcarolle depuis sa création



Fulvia PURASSANTA et Patricia RIEGERT, choristes



Caroline CHOQUET et Véronique CRONIMUS, choristes

LES ARBORICULTEURS

Association des Arboriculteurs de Dietwiller et Environs

Les années se suivent et ne se ressemblent pas...

Après une année 2021 pluvieuse et peu productive, 2022 nous a ensoleillés, mais avec beaucoup de sécheresse.

Malgré ce climat très chaud et sec, nous avons quand même pu profiter de belles récoltes fruitières dans notre verger école (cf carte ci-dessous) : des pommes, des cerises et des coings. Les gelées tardives nous ont, par contre, privés de poires et d'amandes.

Entretien de la vigne

En 2022, nous avons repris l'entretien de la vigne plantée à l'entrée Est de Dietwiller, avec l'aide précieuse de Julien DURAND, agent communal.

À la Fête de l'Abeille

Nous étions présents à la fête de l'abeille 2022 qui a lieu au rucher de Sierentz, occasion de nous rencontrer, de converser, de parler de notre passion, tout en faisant des démonstrations de pressage de jus de pomme et des dégustations.



kakis, fruits du plaqueminer

Un verger riche en espèces variées

Nous disposons de diverses espèces d'arbres fruitiers dans notre verger école : pommiers, poiriers, cerisiers, pruniers ou encore cognassiers et figuiers, mais également des petits arbustes (groseilliers et framboisiers).

Si vous nous rendez visite, vous pourrez également découvrir des espèces moins connues, telles que le plaqueminer (son fruit est le kaki) ou encore un arbre à baies de goji. Nous avons également des variétés de pommiers et poiriers plantées en espalier, et d'autres formant une belle haie fruitière.

Dates des démonstrations de taille en 2023 :

Samedi 14 et 28 janvier,
Samedi 11 et 25 février,
Samedi 11 et 25 mars,
Samedi 24 juin.

Contact :

Bertrand PHISBIEN, Président
Tél : 06 77 74 41 03
bertrand.phisbien@gmail.com
<https://arbo68440.monsite-orange.fr>

Des démonstrations de taille

Afin d'entretenir ce verger, nous organisons des démonstrations de taille, tout au long de l'année.

L'association disposant de son propre moniteur de taille, il saura répondre à vos différentes questions sur la taille, ou sur la lutte contre les nuisibles.



Cognassier



localisation du verger

Rejoignez l'association ! 😊

Vous êtes désireux de découvrir (ou redécouvrir) l'arboriculture ? Nous serons heureux de vous accueillir avec enthousiasme tout au long de l'année !

Pour cela, rejoignez-nous le samedi matin au verger école. Nous nous réunissons environ 2 fois par mois au printemps, et effectuons une taille fructifère au début de l'été, le tout dans la joie et la bonne humeur !

Les cours sont gratuits et ouverts à tous. Vous pouvez également nous rejoindre et soutenir nos actions en devenant adhérent (17 euros).

Très bonne et heureuse année 2023 !

AMICALE DES DONNEURS DE SANG



© Hector et l'Association des Donneurs de sang de Pagny-sur-Moselle

■ « Une goutte de sang vaut mille amis ! » ■

Le don du sang permet de sauver des vies et il n'existe, à ce jour, aucun produit capable de se substituer au sang humain

DATES DES PROCHAINES COLLECTES :

Mercredi 11 janvier 2023 à Landser
Mercredi 26 avril 2023 à Landser
Mercredi 19 juillet 2023 à Dietwiller
Mercredi 13 septembre 2023 à Schlierbach

Contact :

Hélène BENTZINGER – Tél : 03 89 26 80 47
Fédération Française pour le Don de Sang Bénévole :
www.ffdsb.org

LISTE DES ASSOCIATIONS

AMICALE DES ASSOCIATIONS ET ASSOCIATION DE JUMELAGE

Monsieur Jean-Jacques KEMPF
67 rue de la Pierre Bleue
68440 DIETWILLER
jeanjacques.kempff0051@gmail.com
Tél : 06 08 52 98 29

ANCALAGON

Monsieur Stéphane HOFFART
11 impasse des Églantines
68440 DIETWILLER
Tél : 06 21 43 50 24

ASSOCIATION SPORTS ET LOISIRS

Monsieur Raymond GENELOT
7 rue des Vignobles
68440 SCHLIERBACH
raymond.genelot@orange.fr
Tél : 03 89 81 34 62

ENSEMBLE VOCAL LA BARCAROLLE

Monsieur Michel ARDIZIO
14 rue de Dietwiller
68400 RIEDISHEIM
ardiziomichel@evhr.net
Tél : 03 89 65 01 59

AMICALE DES SAPEURS-POMPIERS : LANDSER - SCHLIERBACH - DIETWILLER

Monsieur Raphaël MAURER
r.maurer@hotmail.fr
Tél : 06 36 82 13 53

ARBORICULTEURS DE DIETWILLER ET ENVIRONS

Monsieur Bertrand PHISBIEN
6 rue des Sept Clochers
68440 DIETWILLER
bertrand.phisbien@gmail.com
Tél : 06 77 74 41 03

AMICALE DES DONNEURS DE SANG

Madame Hélène BENTZINGER
11 rue de la Pierre Bleue - 68440 DIETWILLER
lana.222@orange.fr
Tél : 03 89 26 80 47

ASSOCIATION LE PETIT ATELIER

Madame Rachel HELL MEYER
28 rue du Chêne Vert
68440 DIETWILLER
asso-lepetitatelier@laposte.net
Tél : 06 82 93 60 01

COMITÉ FRANÇAIS DE SECOURISME DU HAUT-RHIN

Monsieur Étienne THIRION
100 avenue de Colmar
68100 MULHOUSE
Tél : 06 45 44 45 50



Chers concitoyens,

Voilà un peu plus d'un an que j'ai pris la fonction de Chef de Corps des Sapeurs-Pompiers de Landser-Schlierbach-Dietwiller. Non, ce n'est pas un long fleuve tranquille. 2022 a été une année particulièrement chaude, ce qui a malheureusement provoqué le développement de feux de chaumes et de broussailles dans nos régions. Nous avons été confrontés à ce type de sinistres à plusieurs reprises sur nos trois communes. Par conséquent, le nombre de nos interventions est en hausse : nous devrions avoisiner les 120 interventions au cours de cette année. Ce sont majoritairement des secours à personnes pour des accidents de circulation ou domestiques.

Deux nouvelles recrues sont venues renforcer nos effectifs qui atteignent maintenant 28 sapeurs-pompiers actifs au sein de 4 équipes de garde. Chacune d'elle assure une semaine d'astreinte. Nous devons en permanence rester opérationnel en multipliant les formations de maintien et de perfectionnement des acquis.

Vous avez été nombreux à répondre à notre proposition de formation aux gestes qui sauvent qui s'est déroulée le 8 octobre 2022 : 24 participants. Merci à vous. La formation est la meilleure arme pour augmenter les chances de survie après un arrêt cardiaque. Nous vous proposerons à nouveau ce type de formation en 2023. Avis aux amateurs !

Les sapeurs-pompiers de Landser-Schlierbach-Dietwiller recrutent dès l'âge de 16 ans. N'hésitez pas à vous renseigner en me contactant.

L'ensemble des Sapeurs-Pompiers vous souhaite une excellente année 2023 !

Lieutenant Thierry ERHART
Chef de Corps
Tél : 06 88 24 78 74



Bonjour à toutes et à tous,

C'est la période du traditionnel bilan de l'activité des Jeunes Sapeurs-Pompiers.

La saison de formation 2021/2022 s'est plutôt bien déroulée. Nous avons, bien sûr, subi les problèmes de reports classiques : fêtes diverses, Covid, et même la météo s'en est mêlée. Nous avons, malgré tout, gardé le cap et bien avancé dans la formation des jeunes.

Nous avons terminé la saison avec 23 jeunes répartis de façon suivante :

4 en JSP4 (Jeune Sapeur-Pompier en 4^e année de formation), 5 en JSP3, 4 en JSP2 et 10 en JSP1.

Ils viennent d'Eschentzwiller, Zimmersheim, Brinckheim, Steinbrunn-le-bas et, bien sûr, de nos 3 villages, Landser, Schlierbach et Dietwiller. Nos 4 JSP en 4^e année ont déjà bouclé l'EQPS (Equipier Prompt Secours). Ils se préparent au reste de leur validation.

A la rentrée 2022/2023, notre grande surprise a été de voir arriver 15 nouveaux JSP 1. Cela implique un effort d'organisation de la part des formateurs. Bien sûr, je suis content que nos efforts de recrutement aient porté leurs fruits mais du coup, il va falloir se remonter les manches tout au long de la saison.

L'effectif 2022/2023 comporte : 2 JSP 4, 8 JSP 3, 8 JSP 2 et 15 JSP 1, soit un effectif total de 33 Jeunes Sapeurs-Pompiers pris en charge pour leurs activités sportives et leur formation.

Je remercie chaleureusement tous les formateurs, femmes et hommes, qui donnent de leur temps pour faire progresser ces jeunes. Bravo à eux tous. L'équipe pédagogique fait de son mieux pour offrir à tous ces jeunes une formation à la hauteur de leurs espérances.

En attendant, je vous souhaite une belle année 2023. Prenez soin de vous et de vos proches.

Commandant /
Honoraire François HIPPER



Encore une année passée, des événements nous ont marqués, petites contrariétés, grandes joies ou peines ont jalonné l'année qui vient de s'écouler.

Aussi, en ces périodes de fêtes, nous vous souhaitons tout le bonheur possible pour cette nouvelle année.

Le bonheur est sur terre, il est tout autour de nous à chaque instant, il suffit de savoir le reconnaître et l'apprécier quand il passe puis le partager.

La vie est courte, "hier est passé, demain est incertain ; alors profitons d'aujourd'hui car c'est maintenant et c'est pour cela que nous l'appelons présent". (Jacques Prévert)

Car en remettant toujours à plus tard, nous pouvons perdre... les meilleurs moments.

Le jour est aujourd'hui... L'instant est maintenant.

Bonne année 2023 !

FORMALITÉS

Pour voter

Pour pouvoir voter, il faut être inscrit sur les listes électorales. Depuis 2019, l'inscription se fait tout au long de l'année. Il est nécessaire de demander à être inscrit sur les listes électorales (en cas de déménagement,...). L'inscription est automatique pour les jeunes de 18 ans. Se munir d'une pièce d'identité et d'un justificatif de domicile récent. Vous pouvez vérifier votre inscription sur une liste électorale avec l'état-civil complet, sur le site : Service-Public.fr

Les autorisations d'urbanisme

Depuis le 1^{er} juillet 2015, toutes les autorisations d'urbanisme sont instruites par le Syndicat de Communes de l'Île Napoléon à Sausheim.

Les procédures sont regroupées :

Les autorisations d'urbanisme sont regroupées en 4 catégories :

- Le permis de construire (construction ou changement de destination de tout ouvrage de plus de 40 m²)
- Le permis d'aménager
- Le permis de démolir
- La déclaration préalable (pour tout ouvrage inférieur à 40 m², piscines, panneaux solaires, fenêtres de toit, vérandas et pergolas, ravalement de façade, clôtures sur limite de propriété, division parcellaire, etc...).

LES DÉLAIS :

- 1 mois pour les déclarations préalables
- 2 mois pour les permis de construire de maisons individuelles et permis de démolir
- 3 mois pour les autres permis de construire
- Ces délais peuvent être prolongés de 1 à 2 mois pour consultation de services extérieurs.

- 4 mois pour les permis de construire dans le périmètre de protection d'un monument historique, à Dietwiller, dans un rayon de 500 m autour de la « Vieille Tour ».

RESPONSABILITÉ :

De nombreux éléments de la demande (par exemple la surface de plancher) deviennent déclaratifs, c'est-à-dire qu'ils ne sont plus soumis à des contrôles préalables.

Enfin, lors de l'achèvement des travaux, le constructeur et son architecte sont tenus de certifier qu'ils ont bien respecté le permis. L'autorité responsable pourra contrôler la conformité des travaux et, le cas échéant, la contester dans un délai de 3 mois (prolongé de deux mois dans les secteurs protégés).

Les formulaires peuvent être retirés en mairie ou demandés en ligne :

<https://ilenapoleon.geosphere.fr/guichet-scin>

Le Certificat d'Urbanisme

Le certificat d'urbanisme est un document d'information, ce n'est pas une autorisation.

Il en existe 2 types : le **certificat d'information** et le **certificat opérationnel**. Le 1^{er} donne les règles d'urbanisme sur un terrain donné, le 2nd vous renseigne sur la faisabilité d'un projet.

La demande de certificat est facultative, mais elle est recommandée dans le cadre de l'achat d'un bien immobilier (terrain à bâtir ou immeuble) ou d'une opération de construction.

Le certificat d'urbanisme vous garantit la stabilité de l'ensemble des renseignements qu'il fournit, pendant 18 mois à compter de sa délivrance.

L'autorisation d'urbanisme sera instruite selon les règles en vigueur à la délivrance du certificat et le taux des taxes ne subira pas d'augmentation.

Si un droit de préemption* est instauré après la délivrance du certificat, il ne pourra être exercé pendant la durée de validité du certificat.

Le certificat doit préciser si un report de la décision, dit sursis à statuer, pourrait être appliqué à une déclaration préalable ou à une demande de permis de construire. Il indique alors les circonstances qui permettraient de décider d'un sursis à statuer.

La validité du certificat d'urbanisme peut être prolongée par période d'une année. Une prolongation est possible aussi longtemps que les règles d'urbanisme, les servitudes** d'utilité publique et les taxes applicables au terrain n'ont pas changé. La demande de prolongation doit être adressée à la mairie au moins 2 mois avant l'expiration du certificat. Elle doit être rédigée sur papier libre, accompagnée du certificat d'urbanisme à prolonger et peut être déposée en mairie ou envoyée en recommandé.

Qu'est-ce que le certificat d'information ?

Le certificat fournit les renseignements généraux sur le terrain :

- Règles d'urbanisme applicables au terrain
- Limitations administratives au droit de propriété (servitudes, zone de protection dans le périmètre d'un monument historique)
- Localisation dans une zone soumise au droit de préemption
- Localisation dans un ancien site industriel répertorié
- Taxes et participations d'urbanisme

Le délai d'instruction est de 1 mois.

Qu'est-ce que le certificat opérationnel ?

Le certificat opérationnel est à demander quand il existe un projet de construction sur le terrain.

Il indique si le projet est réalisable et il renseigne sur l'état des équipements publics (voies et réseaux) existants ou prévus, desservant le terrain.

Le certificat opérationnel fournit également les mêmes renseignements généraux sur le terrain qu'un certificat d'information.

Le délai d'instruction est de 2 mois.

* droit de préemption : droit donné à une personne d'acheter un bien en priorité à tout autre, si le propriétaire souhaite le vendre

** servitude : charge imposée à une propriété au profit d'une autre propriété, par exemple un droit de passage



CARTE D'IDENTITÉ, PASSEPORT

Pour obtenir un passeport ou une carte nationale d'identité dans le Haut-Rhin, vous devez déposer votre demande dans une des communes équipées d'une station de recueil.

Ces communes sont les suivantes :

Altkirch	03 89 40 00 04	Munster	03 89 77 32 98
Andolsheim	03 89 71 40 08	Neuf-Brisach	03 89 72 51 68
Cernay	03 89 75 57 10	Ribeauvillé	03 89 73 20 00
Colmar	03 89 20 68 68	Rixheim *	
Dannemarie	03 89 25 00 13	Rouffach	03 89 78 03 00
Ensisheim	03 89 83 32 12	Saint-Amarin	03 89 82 62 05
Ferrette	03 89 40 40 01	Saint-Louis	03 89 69 52 00
Guebwiller	03 89 76 80 61	Sainte-Marie-aux-Mines	03 89 58 33 60
Habsheim *		Sierentz	03 89 81 51 11
Huningue	03 89 69 17 80	Thann	03 89 38 53 00
Illzach *		Wintzenheim	03 89 30 22 15
Kaysersberg	03 89 78 11 11	Wittelsheim *	
Kingersheim *		Wittenheim *	
Masevaux	03 89 82 40 14		
Mulhouse *		* Prise de rendez-vous en ligne uniquement	

Les étapes de réalisation d'une demande de passeport ou de carte nationale d'identité :

- Faire une pré-demande sur le site internet <https://ants.gouv.fr>
 - Achat des timbres fiscaux en ligne sur le site internet <https://timbres.impots.gouv.fr> (uniquement en cas de perte ou de vol de la pièce d'identité, ou pour une demande de passeport)
 - Prendre rendez-vous dans une mairie équipée d'une station de recueil (voir liste ci-dessus) pour le dépôt du dossier par le demandeur. S'il s'agit d'un mineur, il doit être accompagné par le représentant légal
 - Prise de rendez-vous en ligne : www.mairie-dietwiller.fr ; macaron « Mon Compte en ligne » en bas de la page d'accueil
- Votre passeport ou votre carte nationale d'identité vous sera remis par la mairie où a été déposée la demande.

Liste des documents à fournir (originaux)

Pour un PASSEPORT - PREMIÈRE DEMANDE

Pour un mineur : Validité 5 ans	Pour un majeur : Validité 10 ans
→ 1 photo récente (moins de 6 mois) sur fond gris clair ou bleu clair uniforme	→ 1 photo récente (moins de 6 mois) sur fond gris clair ou bleu clair uniforme
→ Carte Nationale d'Identité ou acte de naissance de moins de 3 mois	→ Carte Nationale d'Identité ou acte de naissance de moins de 3 mois
→ 1 facture au nom des parents de moins d'un an (EDF, Eau, Impôts, Téléphone fixe,...)	→ 1 facture de moins d'un an (EDF, Eau, Impôts, Téléphone fixe,...)
→ Carte Nationale d'Identité des parents, le cas échéant le jugement de divorce.	→ Attestation de domicile
→ Pour les moins de 15 ans : un timbre fiscal de 17 €	→ Un timbre fiscal de 86 €
→ Pour les plus de 15 ans : un timbre fiscal de 42 €	

Pour un PASSEPORT - RENOUELEMENT

Pour un mineur : Validité 5 ans	Pour un majeur : Validité 10 ans
→ 1 photo récente (moins de 6 mois) sur fond gris clair ou bleu clair uniforme	→ 1 photo récente (moins de 6 mois) sur fond gris clair ou bleu clair uniforme
→ Carte Nationale d'Identité ou acte de naissance de moins de 3 mois	→ Carte Nationale d'Identité ou acte de naissance de moins de 3 mois
→ 1 facture au nom des parents de moins d'un an (EDF, Eau, Impôts, Téléphone fixe,...)	→ 1 facture de moins d'un an (EDF, Eau, Impôts, Téléphone fixe,...)
→ Carte Nationale d'Identité des parents, le cas échéant le jugement de divorce.	→ Attestation de domicile
→ Pour les moins de 15 ans : un timbre fiscal de 17 €	→ Un timbre fiscal de 86 €
→ Pour les plus de 15 ans : un timbre fiscal de 42 €	→ Ancien passeport
→ Ancien passeport	

Pour une CARTE NATIONALE D'IDENTITÉ - PREMIERE DEMANDE

Pour un mineur : Validité 10 ans	Pour un majeur : Validité 10 ans
→ 1 photo récente (moins de 6 mois) sur fond gris clair ou bleu clair uniforme	→ 1 photo récente (moins de 6 mois) sur fond gris clair ou bleu clair uniforme
→ Acte de naissance de moins de 3 mois	→ Acte de naissance de moins de 3 mois
→ 1 facture au nom des parents de moins d'un an (EDF, Eau, Impôts, Téléphone fixe,...)	→ 1 facture de moins d'un an (EDF, Eau, Impôts, Téléphone fixe,...)
→ Carte Nationale d'Identité des parents, le cas échéant le jugement de divorce.	→ Attestation de domicile

Pour une CARTE NATIONALE D'IDENTITÉ - RENOUELEMENT

Pour un mineur : Validité 10 ans	Pour un majeur : Validité 10 ans
→ 1 photo récente (moins de 6 mois) sur fond gris clair ou bleu clair uniforme	→ 1 photo récente (moins de 6 mois) sur fond gris clair ou bleu clair uniforme
→ 1 facture au nom des parents de moins d'un an (EDF, Eau, Impôts, Téléphone fixe,...)	→ 1 facture de moins d'un an (EDF, Eau, Impôts, Téléphone fixe,...)
→ Carte Nationale d'Identité des parents, le cas échéant le jugement de divorce.	→ Attestation de domicile
→ Ancienne Carte Nationale d'Identité et acte de naissance de moins de 3 mois si périmée depuis plus de 2 ans	→ Ancienne Carte Nationale d'Identité et acte de naissance de moins de 3 mois si périmée depuis plus de 2 ans→
→ En cas de perte ou de vol : un timbre fiscal de 25 €	→ En cas de perte ou de vol : un timbre fiscal de 25 €

À VOTRE SERVICE !

PRODUITS DE LA FERME

« Le potager du Roessberg »

Légumes de saison – fraises

4 rue de la Prairie – 68440 Dietwiller

Renseignements, heures d'ouverture, commandes :

Elodie GERUM : 06 86 28 72 98

EXPLOITATION AGRICOLE EARL DU MUHLBACH

Vente directe : viande de veau de lait

17 rue du Général de Gaulle – 68440 Dietwiller

Renseignements et commande auprès de

Lionel HELFENSTEIN : 06 08 14 50 19

BAGUETTE-BOX

Service de livraison de pains et viennoiseries à domicile.

Tél : 09 72 10 10 67

baguette-box.com

PIZZA ET TARTE FLAMBÉE À EMPORTER

« La Tour de Pizz' »

Place Allemans du Dropt – 68440 Dietwiller

Tél : 06 25 76 40 45

Lundi de 16h à 20h

Mardi de 16h à 20h30

INSTITUT DE BEAUTÉ - ONGLERIE

« L'attirance »

10 A Impasse de Muhlbach – 68440 Dietwiller

Tél : 06 35 15 68 55

« Maïté Institut »

23 rue des Pâturages – 68440 Dietwiller

Tél : 03 89 36 42 63

PLATEFORME DE COMPOSTAGE

Groupe ROELLINGER

RD 201 68440 Dietwiller

Tél : 03 89 26 83 50

CARRELAGES

« RP Cérame »

9 Route Nationale – 68440 Dietwiller

Tél : 03 89 36 42 63

« Carrelage Sébastien B »

Sébastien BAUMERT

1 rue des pâturages – 68440 Dietwiller

Tél : 06 31 21 16 76

carrelage.sb@gmail.com

TERRASSEMENT, CANALISATION, SUPPRESSION FOSSES SEPTIQUES, AMÉNAGEMENT EXTÉRIEUR,...

JUD – LEPROTTI

7 rue des Vosges – 68440 Dietwiller

Tél : 06 07 99 15 39

PAROISSE CATHOLIQUE

Conseil de Fabrique

3 rue des Sept Clochers – 68440 Dietwiller

Renseignements :

Charles KREMPPER : 06 84 40 71 10

alpha166charly@gmail.com

ACTIVITÉS SPORTIVES, RÉCRÉATIVES ET DE LOISIRS

« Le Bois Doré » Centre équestre

Pascale REBISCHUNG

Route Nationale – 68440 Dietwiller

Centre équestre

Grégory BINDER

Route Nationale – 68440 Dietwiller

ANIMATION DES CÉLÉBRATIONS CATHOLIQUES

Chorale Ste Cécile

3 route d'Eschentzwiller – 68440 Dietwiller

Renseignements :

Charles KREMPPER : 06 84 40 71 10

alpha166charly@gmail.com

Mairie de Dietwiller

42 rue du Général de Gaulle

Tél : 03 89 26 88 88

www.mairie-dietwiller.fr

Horaires d'ouverture :

Lundi de 13h30 à 19h

Mardi de 9h à 12h et de 13h30 à 19h

Jeudi de 16h à 18h

Vendredi de 9h à 12h et de 14h à 18h

Sous-Préfecture

2 place du Général de Gaulle - 68052 MULHOUSE

Tél : 03 89 33 45 45

m2A (Mulhouse Alsace Agglomération)

2 rue Pierre et Marie Curie - 68200 Mulhouse

Tél : 03 89 32 58 58

Centre des Impôts

SIP de Mulhouse

12 rue Coehorn - 68085 Mulhouse Cedex

ENFANCE

Accueil Périscolaire « L'Île aux Copains »

5 rue des Frères Hertzog - 68440 Habsheim

Tél : 03 89 31 74 80 (Habsheim)

Tél : 03 89 26 80 35 (accueil à Dietwiller)

Multi -Accueil « Le Paradis des Enfants »

3 rue de l'Industrie - 68440 Habsheim

Tél : 03 89 64 54 37

Relais Petite Enfance (assistantes maternelles)

20 rue du Beau Site - 68400 Riedisheim

Email : relais.amat@wanadoo.fr Tél : 03 89 65 35 61

SCOLARITÉ

École Élémentaire Jacques Prévert

Place Allemans-du-Dropt – 68440 Dietwiller

Tél : 03 89 26 88 84

École Maternelle

Place Allemans-du-Dropt – 68440 Dietwiller

Tél : 03 89 26 88 81

Collège Henri Ulrich

Rue du Cerf - 68440 Habsheim

Tél : 03 89 54 12 22

Collège et Lycée Don Bosco (Institut Privé)

1 rue Don Bosco - 68440 Landser

Tél : 03 89 83 31 03

SOCIAL

Centre médico-social

Assistante sociale :

33 rue du Rossignol - 68170 Rixheim

Tél : 03 89 54 42 70

Amaelles Haut-Rhin

75 allée Gluck – BP 2147

68060 MULHOUSE CEDEX

Tél : 03 89 32 78 78

Mobilité réduite

La commune met à disposition des personnes âgées ou handicapées un transport en commun le mardi matin pour effectuer leurs courses.

Tél : 03 89 26 88 88

ADRESSES UTILES

URGENCES

Brigade de gendarmerie : 17

SAMU : 15

Pompiers : 18

Centre antipoison de Strasbourg : Tél : 03 88 37 37 37

SOS main (Diaconat Roosevelt) : Tél : 03 89 32 55 07

GAZ (fuites, coupures) : Tél : 0 800 47 33 33

ENEDIS (dépannage) : Tél : 09 72 67 50 68

CENTRE MÉDICAL

46 rue Acklin - 68440 Landser

Médecins :

Dr Philippe ELGARD : Tél : 03 89 81 40 55

Dr Olivier AMOROS : Tél : 03 89 81 30 48

Dr Michelle MOSER : Tél : 03 89 81 38 22

Infirmières :

Tél : 03 89 81 32 47

Masseur Kinésithérapeute :

Mme Barbara WRONA

Tél : 03 89 81 32 07

Dentistes :

Dr Mélanie RENCKER et Dr David BERG

Tél : 03 89 81 40 40

Pharmacie de LANDSER

Tél : 03 89 81 35 34

CULTES

Presbytère catholique

Paroisse Saint-Nicolas de Dietwiller

4 rue de l'Église - 68440 Landser

Tél : 03 89 81 30 60

Presbytère protestant

37 Grand' Rue - 68170 Rixheim

Tél : 03 89 54 22 23

DÉCHETS

Collecte des Ordures Ménagères (bac brun)

→ Le VENDREDI après-midi

Collecte du recyclable (bac jaune)

→ Le JEUDI matin les semaines impaires

Dépôt – déchets verts (horaires variables selon les saisons)

Lundi et mercredi : 14h-17h

Samedi : 9h-11h45 et 14h-17h

ZA Dietwiller-Schlierbach - rue de la Hardt - Dietwiller

Déchetterie Intercommunale - encombrants

Chemin de Bantzenheim - 68170 Rixheim

Tél : 03 89 64 46 91

Du lundi au vendredi de 9h à 11h30 et de 14h à 18h

le samedi en continu de 9h à 18h

ASSAINISSEMENT

Sivom de la région mulhousienne

Email : assainissement@sivom-mulhouse.fr

Tél : 03 10 00 40 75

EAU POTABLE

Service en cours d'évolution

Tél : 03 89 26 88 88

VOUS AVEZ UNE ENTREPRISE ET DÉSIREZ PARAÎTRE SUR CETTE PAGE ?
IL VOUS SUFFIT D'EN FAIRE LA DEMANDE EN MAIRIE.
NOUS RAJOUTERONS VOS COORDONNÉES SUR LA LISTE.
(SERVICE GRATUIT)

